



Plan de Acción Titorial

Grao en Bioloxía

Informe Final

Curso 2023-2024





Índice

1. INTRODUCCIÓN	5
2. ACTIVIDADES XERAIS DO PAT-ANEAE	7
3. RESULTADOS DO PAT-ANEAE DURANTE O CURSO 2023-24	9
3.1. PRIMEIRO CURSO DE GRAO	11
3.2. SEGUNDO CURSO DE GRAO	19
3.3. TERCEIRO CURSO DE GRAO	25
3.4. CUARTO CURSO DE GRAO	31
3.5. ESTADÍSTICAS GLOBAIS	39
4. AVALIACIÓN DAS ACTIVIDADES DO PAT-ANEAE	43
a. ENQUISAS DE SATISFACCIÓN DO ALUMNADO DE 1º DE GRAO	44
b. ENQUISAS DE SATISFACCIÓN DO ALUMNADO DE 2º DE GRAO	46
c. ENQUISAS DE SATISFACCIÓN DO ALUMNADO DE 3º DE GRAO	47
d. ENQUISAS DE SATISFACCIÓN DO ALUMNADO DE 4º DE GRAO	48
e. ENQUISAS DE SATISFACCIÓN DOS TITORES	50
5. INFORME GLOBAL DO PAT-ANEAE E CONCLUSIÓNS.	55
6. ANEXO I. PERFIL DO ALUMNADO DE NOVO INGRESO	57





1. INTRODUCCIÓN

No presente informe recóllense as actividades levadas a cabo durante o curso 2023-24 no Plan de Acción Titorial (PAT) do Grao en Bioloxía. Dende que se implantou o PAT coa primeira promoción de Grao en Bioloxía no curso 2009-10, séguese levando a cabo de maneira satisfactoria, mantendo o seu carácter voluntario en canto a participación do alumnado e do profesorado que actúan como tutores/as do PAT.

Seguindo o deseño establecido na memoria do PAT aprobada pola Xunta de Facultade de Bioloxía para este curso, leváronse a cabo diferentes accións programadas para cada nivel do grao, nas que se abordaron contidos diferenciais dependendo do momento do curso no que foron levadas a cabo as accións e do nivel dos estudos. De xeito xeral pódense definir os contidos das devanditas actividades como de tipo informativo e orientador, achegando información de interese para o alumnado, facendo un seguimento da planificación da súa actividade académica e do seu rendemento, e recibindo información acerca das inquietudes, problemas e/ou queixas que os alumnos desexaron formular sobre o discurrir das actividades académicas e extra-académicas ao longo do curso.

A actividade titorial desenvolvida no Grao en Bioloxía centrouse na realización de reunións a nivel de grupo nas que participaron a maioría do alumnado do curso (reunións cos coordinadores de curso) ou ben pequenos grupos de alumnos (6-8 alumnos) cos seus respectivos tutores. En relación a esta última modalidade, o PAT do grao en Bioloxía inclúe a continuidade da acción titorial de cada titor/a cun grupo definido de alumnos/as ao longo dos diferentes cursos da titulación, o que favorece a interacción entre alumnos/as-titor/a e a función deste último como orientador e guía dos estudantes, facilitando a súa maior participación e compromiso co proceso de aprendizaxe. Así mesmo, o titor mantén aberta a posibilidade de encontros individuais cos seus titorizados, sempre que o soliciten.

En relación co alumnado incluído no programa PIUNE neste curso tivemos doce estudantes aos que se lles prestou unha especial atención por parte da coordinadora do programa, que mantivo unha comunicación continua co Gabinete psicopedagóxico e coa área de diversidade (UNATEN). A coordinadora do programa informou en todo momento aos tutores do PAT e ao profesorado destes alumnos das súas necesidades.

Por último, a coordinación do PAT realizou unha función continua de planificación temporal das actividades, de forma que estas tivesen lugar no momento oportuno do curso e interferisen o menos posible coa actividade académica dos tutores e titorizados. A coordinación tamén



realizaron unha función de seguimento do PAT, recompilando informes das reunións, resolvendo dúbidas e promovendo accións de mellora, tanto da actividade docente coma do propio modelo do PAT, sobre a base da información presentada nas devanditas evidencias. Na plataforma informática (BioPAT), tanto os coordinadores de curso, como os titores dispuxeron de toda a información relativa ao PAT, enviaron os informes, convocaron ós alumnos, etc. Así mesmo, as coordinadoras do PAT puideron acceder a toda a información que achegaron os titores e xestionala dunha forma práctica e eficaz.



2. ACTIVIDADES XERAIS DO PAT-ANEAE

As liñas de actuación do PAT nos catro cursos do grao trataron de responder ás necesidades do alumnado da titulación, diferentes segundo o seu nivel de avance nos estudos. Ao longo do curso 2023-24 as actividades levadas a cabo pódense clasificar en tres tipos básicos:

Accións de Organización.

Sesións informativas encamiñadas a presentar aos titores e coordinadores de curso os contidos e o desenvolvemento das actividades previstas no PAT. Este tipo de accións lévanas a cabo os coordinadores do PAT que se reúnen a principio de curso cos titores e o coordinador de cada un dos cursos do grao nos que se implanta o PAT, achegándolles a información necesaria. Tras cada sesión programada os coordinadores revisan todas as evidencias achegadas polos titores, o que permite verificar a realización das reunións, obter información acerca das problemáticas que afectan aos alumnos de xeito xeneralizado, tanto de índole académico como extra-académico. Esta información serve para promover accións de resolución dos devanditos problemas trasladándoas aos coordinadores de curso ou ben aos responsables académicos. Ao final do curso os coordinadores realizan unha análise global dos informes recollidos durante todo o período académico e dos resultados das enquisas de avaliación do PAT, o que permite analizar o funcionamento do plan actual e establecer melloras de cara ao seguinte curso.

Accións de Acollida.

Ao inicio do curso o equipo decanal e os coordinadores de cada curso realizaron reunións co total dos alumnos, nas que achegaron información sobre distintos aspectos do ámbito universitario (servizos administrativos e de apoio, deportes, etc.), do centro (aulas, laboratorios, salas de informática, biblioteca, secretaría de alumnos, decanato, normativas do centro, etc.), así como da titulación (plan de estudos, guías docentes, horarios, participación dos alumnos na xestión do centro, etc.). Así mesmo, ofreceuse información concreta sobre os aspectos organizativos do PAT.

Xa no segundo semestre, normalmente, os coordinadores de curso fan unha sesión de seguimento do rendemento dos alumnos, e lles asesoraron sobre a planificación do semestre e intercambian ideas e reflexións sobre aspectos que preocupan ou interesan aos alumnos. Ao final de curso o coordinador intercambia cos alumnos impresións sobre os resultados e supervisa a realización das enquisas de satisfacción do PAT.



Accións de Apoio á Formación.

Trátase de reunións que leva a cabo o profesor-titor co grupo de alumnos que titoriza ou ben de forma individual sempre que o alumno ou o profesor así o acorden. Distribúense ao longo do curso abordando diferentes aspectos que responden, por un lado, á propia actividade académica e por outro, ás dificultades que van xurdindo en relación coa devandita actividade. Tras as avaliacións do semestre, o titor fai fincapé no rendemento académico dos seus titorizados e trata de chegar solucións aos problemas detectados, orientando na toma de decisións cara á mellora do proceso formativo. Ao final do curso, o titor trata de orientar na preparación de materias non superadas ou en calquera outra cuestión de interese do alumno para facilitar que poida planificar axeitadamente o seguinte curso. As actividades de apoio a la formación constitúen las acciones centrais del PAT.

Ao final de cada reunión os titores chegaron informes que recollían os aspectos principais tratados cos alumnos e os problemas que eles expuxeron. Esta información foi revisada polos coordinadores do PAT co fin de facer un seguimento continuo de cada curso e promover accións de mellora.

Accións de Orientación Profesional.

Este bloque tivo como destinatarios principais os alumnos de cuarto de grao. Co fin de asesoralos ante as novas situacións á que deben enfrontarse unha vez finalizado o curso, organizáronse distintos talleres en colaboración coa FUVI da Universidade de Vigo sobre orientación laboral, estratexias de busca de emprego e competencias. Para esta actividade, estaban programados 3 talleres, que foron levados a cabo os días 4, 11 e 18 de marzo. Así mesmo, normalmente se realizan unhas xornadas en colaboración co COBGA e algúns dos nosos egresados. Estas actividades foron levadas a cabo o 8 de maio (COBGA) e o día 22 de maio cos nosos egresados onde se impartiron charlas sobre a traxectoria profesional en catro campos da bioloxía (investigación, traballo en empresa, docencia e BIR).. Tamén e como en anos anteriores foi ofertado o curso “online” da biblioteca para preparar o TFG. As accións de orientación laboral incluíron tamén a presentación da oferta formativa de mestrados da facultade levada a cabo o día 17 de abril. Si ben, e como se indicou anteriormente estas actividades foron levadas a cabo para o alumnado de 4º de grao, o alumnado de 1º participou nun curso online da biblioteca de como encontrar información e como citar nos traballos.



Ademais das accións indicadas previamente o PAT do grao en Bioloxía mantivo aberta de forma continua a posibilidade de levar a cabo accións de Atención á Diversidade.

3. RESULTADOS DO PAT-ANEA E DURANTE O CURSO 2023-24

Nos seguintes apartados preséntanse dun xeito detallado os seguintes aspectos desenvolvidos durante o curso 2023-24 no PAT do Grao en Bioloxía para cada un dos cursos que compoñen a titulación:

- Listado de actividades (organización, acollida e coordinación e apoio á formación) desenvolvidas ao longo do curso, os contidos tratados e as datas nas que tiveron lugar as devanditas actividades. Listado de profesores que exerceron como titores en cada curso.
- Conformación dos grupos de alumnos asignados aos distintos titores en cada curso.
- Breve informe dos resultados das reunións tutoriais de cada curso.
- Estatística de participación dos alumnos nas sesións do PAT en cada un dos cursos.
- Estatística de participación global das diferentes promocións.
- Breve informe global dos resultados do PAT na titulación durante o curso 2023-24.
- Enquisas de satisfacción co PAT do alumno.
- Enquisa de satisfacción co PAT dos titores/as de 4º de Grao.





3.1. Resultados PAT-ANEAE

1^{er} CURSO DE GRAO





ACTIVIDADES DE TUTORÍA DESENVOLVIDAS EN 1º

Ao longo do curso 2023-24, leváronse a cabo as seguintes actividades do PAT:

➤ Actividades de coordinación e acollida.

Ademais do acto de Benvida, levado a cabo pola Decana o 5 de setembro, estaban programadas tres reunións da coordinadora de curso (11 de setembro, 29 de xaneiro e 14 de maio) co alumnado tratando os contidos especificados na memoria do PAT.

➤ Actividades cos tutores.

Foron levadas a cabo as seis reunións programadas ao longo do curso (22 setembro, 20 de outubro, 11 decembro, 29 de xaneiro, 12 de marzo e 7 xuño). A participación media dos alumnos nas 6 reunións foi do 63 %.

Actividades de Organización

RESPONSABLE	ACTIVIDADES	CONTIDOS	TIPO	DATA
Coordinadores/as do PAT	<i>1.- Presentación do PAT</i>	- Designación de Tutores. - Presentación do PAT a Tutores. - Calendario de actividades. - Asignación Tutores-Alumnos.	Grupal	Inicio do curso
Coordinadores/as do PAT	<i>2.- Seguimento continuo do PAT</i>	- Recollida de evidencias. - Asesoramento e apoio as titorías. - Seguimento das actividades do PAT. - Resolver dificultades.	Grupal	Todo o curso
Coordinadores/as e Tutores/as	<i>3.- Análise e avaliación final do PAT</i>	- Cuestionarios de satisfacción do alumnado. - Cuestionarios de satisfacción de Tutores - Análise das evidencias de seguimento. - Análise de dificultades. - Elaboración da memoria final.	Grupal	Final do curso



Actividades de Acolida e Coordinación

No curso 2023-2024 celebrouse a Semana Cero para o alumnado de 1º de grao, como ben sendo habitual. As actividades foron levadas a cabo ao longo dos días 5, 6, 7 e 11 de setembro nos que o equipo decanal, a coordinadora de primeiro e persoal de distintas áreas da universidade, levaron a cabo distintas sesións que incluíron información sobre distintos aspectos do ámbito universitario (servizos administrativos, de apoio, deportes, etc.), do centro (aulas, laboratorios, salas de informática, biblioteca, secretaría de alumnos, decanato, normativas, delegación de alumnos, etc.), así como da titulación (plan de estudos, guías docentes, competencias, horarios, participación do alumnado na xestión do centro, enquisas, etc.). Así mesmo, ofreceuse información concreta sobre os aspectos organizativos e os recursos humanos e materiais do PAT. Na seguinte táboa detállanse as actividades levadas a cabo na Semana Cero.

RESPONSABLE	ACTIVIDADES	CONTIDOS	TIPO	DATA
Decano/a	<i>1.- Acto de Benvida e presentación do Grao</i>	- Información xeral sobre a universidade, o centro e a titulación.	Grupal	5 setembro (10:00 h)
Técnica da Área de Igualdade	<i>2.- Presentación Unidade de Igualdade</i>	- Información sobre a igualdade na Universidade de Vigo.	Grupal	5 setembro (11:30 h)
Vicerreitora Diversidade	<i>3.- Presentación da Atención á Diversidade</i>	- O alumnado será informado sobre o funcionamento do programa PIUNE.	Grupal	5 setembro (12:15 h)
Representante da delegación de alumnos	<i>4.- Presentación da Delegación de Alumnos de Bioloxía</i>	- Presentación por parte dun membro da delegación de alumnos de esta asociación.	Grupal	5 setembro (13:00 h)
Equipo Decanal	<i>5.- Guías docentes e competencias</i>	- Explicar aos alumnos as guías docentes e a súa importancia. - Informar aos alumnos sobre as competencias da titulación.	Grupal	6 setembro (10:00 h)
Equipo Decanal	<i>6.- Mobilidade</i>	- Información sobre os programas de mobilidade.	Grupal	6 setembro (11:00 h)
Coordinadores/as do PAT	<i>7.- Plan de Acción Tutorial (PAT) e Enquisas</i>	- Presentación ao alumnado do PAT-ANEAE. - Vantaxes de participar en dito plan. - Información das enquisas que se celebraran ao longo do curso e a súa importancia.	Grupal	6 setembro (12:00 h)
Responsable Servizo Deportes	<i>8.- Presentación do Servizo</i>	- Coñecendo o área de benestar, saúde e deporte.	Grupal	6 setembro (12:45 h)
Profesor da titulación	<i>9.- Conferencia inaugural</i>	- Impartírase unha conferencia	Grupal	7 setembro (12:00 h)
Coordinador/a de curso	<i>10.- Sesión informativa de acolida</i>	- Presentación do coordinador de curso. - Información sobre servizos ao Alumnado (apoio a estudantes, FUVI, OFOE, SIOPE, ORI, deportes, bolsas), etc. - Organización do curso: cuatrimestres, materias, horarios, avaliacións... - Presentación das Tutorías. - Cuestionarios iniciais cos datos dos alumnos.	Grupal	11 setembro (10:00 h)
Coordinador/a de curso	<i>11.- Sesión de seguimento</i>	- Seguimento da actividade tutorial. - Presentación e asesoramento para a planificación (materias, horarios, etc) do segundo cuatrimestre. - Intercambio de ideas e reflexións sobre aspectos de interese.	Grupal	29 xaneiro (10:30 h)
Coordinador/a de curso	<i>12.- Sesión final e avaliación do PAT-ANEAE</i>	- Intercambio de ideas e debate de resultados da actividade académica e tutorial. - Enquisas de satisfacción do alumnado sobre o PAT.	Grupal	14 maio (11:00 h)



Actividades de Apoio á Formación (Titorías)

RESPONSABLE	ACTIVIDADES	CONTIDOS	TIPO	DATA
Biblioteca UVigo	<i>Sesión de acollida da biblioteca</i>	- Presentación ao alumnado da biblioteca. Normas de funcionamento.	Grupal	7 de setembro (10:00 h)
Coordinadores/as PAT, Biblioteca UVI	<i>Curso on line da biblioteca</i>	- Busca de información para a elaboración de traballos.	Individual	1º cuatrimestre
Titor/a de alumnos/as*	<i>1.- Reunión Sesión de Presentación e Planificación</i>	- Presentación do Titor/a e do Alumnado. - Información das titorías e o seu desenvolvemento. - Asesoramento cara a planificación das actividades do semestre (cronograma de actividades presenciais e non presenciais, guías docentes, sistemas de avaliación, convocatorias, etc.). - Ofrecemento de posibles reunións individuais se algún alumno o solicita. - Outros asuntos de interese para o alumno.	Grupal	22 setembro (11:00 h)
Titor/a de alumnos/as	<i>2.- Reunión Sesión de Seguimento</i>	- Valorar a planificación (cronograma) de actividades das materias. - Asegurar que o alumnado coñece as guías docentes, traballos non presenciais, sistemas de avaliación, etc. - Reflexión sobre o enfoque e as dificultades do traballo (asistencia a clase, traballo non presencial, traballo en equipo, estudo continuo...).	Grupal	20 outubro (11:00 h)
Titor/a de alumnos/as	<i>3.- Reunión Sesión de Seguimento</i>	- Asesorar na planificación e organización temporal do estudo cara os exames. - Detectar posibles dificultades de adaptación o curso ou de seguimento das materias. - Reflexións sobre motivación, inseguridade, expectativas, etc.	Grupal	11 decembro (12:00 h)
Titor/a de alumnos/as	<i>4.- Reunión Sesión de Seguimento e Planificación</i>	- Análise do rendemento académico e dificultades atopadas - Asesoramento cara a planificación das actividades académicas do semestre.	Grupal	29 xaneiro (12:30 h)
Titor/a de alumnos/as	<i>5.- Reunión Sesión de Seguimento</i>	- Seguimento da planificación das actividades do semestre. Detección de problemas. - Reflexión sobre o enfoque e as dificultades do traballo (asistencia a clase, traballo non presencial, traballo en equipo, estudo continuo...).	Grupal	12 marzo (13:00 h)
Titor/a de alumnos/as	<i>6.- Reunión Sesión final de curso</i>	- Análise da situación ao finalizar o curso: rendemento académico e dificultades atopadas. - Preparación para convocatoria de xullo (si procede). - Reflexións cara o seguinte curso e expectativas.	Grupal	7 xuño (12:00 h)

LISTADO DE TITORES/AS DE 1º DE GRAO

Alejandro de Carlos Villamarín	Marcos A. López Patiño
Mercedes Gallardo Medina	Jesús M. Míguez Miramontes
Pedro Pablo Gallego Veigas	Juan Pérez Fernández
Luis González Rodríguez	M ^a del Pilar Suárez Alonso



LISTADOS DE ALUMNADO DE 1º DE GRAO

Todos o alumnado matriculado en primeiro curso do grao dispuxo dun titor no PAT. A principio de curso elaborouse un listado de alumnos distribuídos en grupos tutoriais e asignouse un titor a cada un dos grupos. Como norma do PAT de Bioloxía, os titores asignados en primeiro curso seguirán cos seus alumnos nos sucesivos cursos do grao, salvo que haxa unha solicitude expresa do titor ou dalgún alumno en sentido contrario. Aos titores de primeiro curso entregóuselles na primeira reunión un resumo con información sobre o perfil do alumnado de novo ingreso que inclúe porcentaxe de homes e mulleres matriculadas, procedencia do alumnado, notas de entrada, forma de sufragar os estudos, dominio de idiomas, materias cursadas polos alumnos de bacharelato que están relacionadas coa bioloxía, habilidades de traballo e persoais, así como a porcentaxe de alumnos que elixiron bioloxía como primeira opción. Dita información se inclúe no Anexo I.

BREVE INFORME DAS REUNIONES TITORIAIS

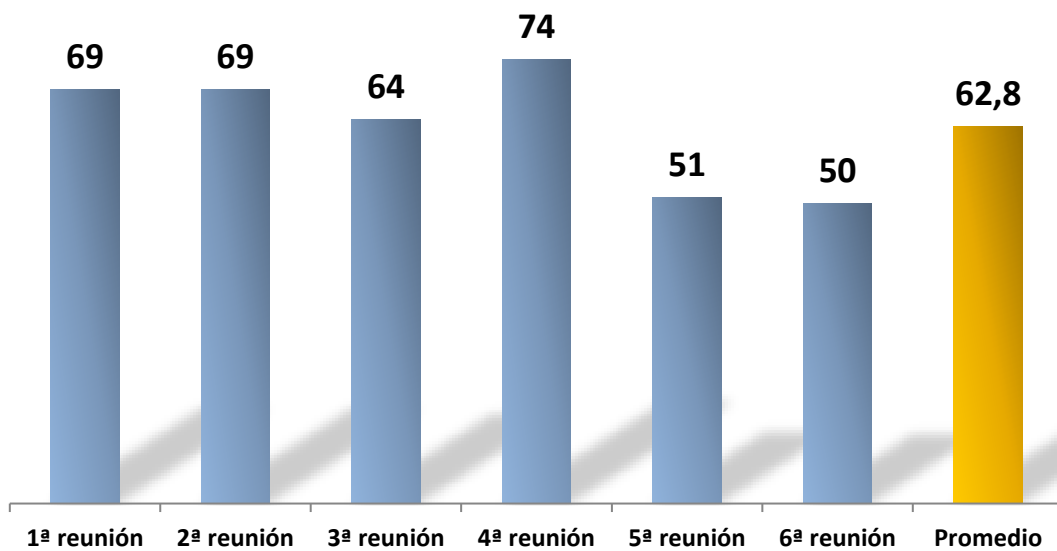
A xeito de resumo xeral especificanse os comentarios máis relevantes que os titores fixeron chegar nos seus informes tras as reunións cos alumnos:

1. Non houbo problemas de planificación do curso. Os titores sinalan que os estudantes en xeral mostraron un bo nivel de satisfacción sobre o desenvolvemento do curso e tamén co profesorado.
2. O resto dos comentarios realizados polos alumnos céntranse en distintos aspectos das materias do curso. Moitos destes comentarios son puntuais e foron realizados por un número reducido de estudantes en cada caso aos seus titores correspondentes.



ESTADÍSTICAS DE PARTICIPACION (1º GRAO)

- Nº de alumnos titorizados: 77
- Nº de reunións coa coordinadora de curso: 3
- Nº de titores: 8
- Nº de sesións titoriais (reunión titor:alumno): 6



Participación (%) de alumnos nas reunións titoriais de 1º de Grao e media do curso.





3.2. Resultados PAT-ANEAE

2º CURSO DE GRAO





ACTIVIDADES DE TITORÍA DESENVOLVIDAS EN 2º

Ao longo do curso 2023-24 leváronse a cabo as seguintes actividades do PAT:

➤ **Actividades de acollida e coordinación.**

Realizáronse tres reunións grupais do coordinador de curso cos alumnos de 2º (11 setembro, 29 xaneiro, 10 maio) tratando os contidos especificados na memoria do PAT.

➤ **Actividades cos titores.**

Leváronse a cabo de forma presencial as catro reunións programadas (29 setembro, 30 novembro, 29 xaneiro, 10 maio) ao longo do curso. Os titores presentaron os correspondentes informes. A participación do alumnado foi do 45 % como media das reunións.

Actividades de Organización

RESPONSABLE	ACTIVIDADES	CONTIDOS	TIPO	DATA
Coordinadores/as do PAT	<i>1.- Presentación do PAT</i>	<ul style="list-style-type: none">- Designación de Titores.- Presentación do PAT a Titores.- Calendario de actividades.- Asignación Titores-Alumnos.	Grupal	Inicio do curso
Coordinadores/as do PAT	<i>2.- Seguimento continuo do PAT</i>	<ul style="list-style-type: none">- Recollida de evidencias.- Asesoramento e apoio as titorías.- Seguimento das actividades do PAT.- Resolver dificultades.	Grupal	Todo o curso
Coordinadores/as e Titores/as	<i>3.- Análise e avaliación final do PAT</i>	<ul style="list-style-type: none">- Cuestionarios de satisfacción do alumnado.- Análise das evidencias de seguimento.- Análise de dificultades.- Elaboración da memoria final.	Grupal	Final do curso

Actividades de Acolida e Coordinación

RESPONSABLE	ACTIVIDADES	CONTIDOS	TIPO	DATA
Coordinador/a de curso	<i>1.- Sesión informativa de acollida</i>	<ul style="list-style-type: none"> - Presentación do/a coordinador/a de curso. - Organización do curso: semestres, materias, horarios, guías docentes, avaliacións, enquisas... - Presentación das Titorías. - Recollida de datos relevantes do alumnado (datos de contacto, matrícula, resultados académicos, etc.). 	Grupal	11 setembro (9:30 h)
Coordinador/a de curso	<i>2.- Sesión de seguimento</i>	<ul style="list-style-type: none"> - Seguimento da actividade tutorial. - Presentación e asesoramento para a planificación (materias, horarios, etc) do segundo semestre. - Intercambio de ideas e reflexións sobre aspectos de interese. 	Grupal	29 xaneiro (11:00 h)
Coordinador/a de curso	<i>3.- Sesión final e avaliación do PAT-ANEAE</i>	<ul style="list-style-type: none"> - Intercambio de ideas e debate de resultados da actividade académica e tutorial. - Enquisas de satisfacción do alumnado sobre o PAT. 	Grupal	10 maio (10:00 h)

Actividades de Apoio á Formación (Titorías)

RESPONSABLE	ACTIVIDADES	CONTIDOS	TIPO	DATA
Titor/a de alumnos/as*	<i>1.- Reunión Sesión de Presentación e Planificación</i>	<ul style="list-style-type: none"> - Presentación e información das titorías. - Asesoramento na planificación das actividades do semestre (cronograma de actividades presenciais e non presenciais, guías docentes, sistemas de avaliación, convocatorias, etc.). - Reflexións sobre a dificultade do curso e cómo afrontalo en función de experiencia do curso anterior. - Ofrecemento de posibles reunións individuais se algún alumno o solicita. 	Grupal	29 setembro (12:00 h)
Titor/a de alumnos/as	<i>2.- Reunión Sesión de Seguimento</i>	<ul style="list-style-type: none"> - Asesorar na planificación e organización temporal do estudio cara os exames. - Detectar posibles dificultades de adaptación o curso e de seguimento das materias. 	Grupal	30 novembro (13:00 h)
Titor/a de alumnos/as	<i>3.- Reunión Sesión de Seguimento e Planificación</i>	<ul style="list-style-type: none"> - Análise do rendemento académico e dificultades atopadas. - Asesoramento cara a planificación das actividades académicas do semestre. 	Grupal	29 xaneiro (13:00 h)
Titor/a de alumnos/as	<i>4.- Reunión Sesión final de curso</i>	<ul style="list-style-type: none"> - Análise da situación ao finalizar o curso: rendemento académico e dificultades atopadas. - Preparación para convocatoria de xullo (si procede). - Reflexións cara o seguinte curso e expectativas. 	Grupal	10 maio (11:00 h)



LISTADO DE TITORES DE 2º DE GRAO

Esther Barreal Modroño	María Gómez Brandón
Antonio Carvajal Rodríguez	Salustiano Mato de la Iglesia
Marta Conde Sieira	Benedicto Soto González
Josefina Garrido González	Ana Ulla Miguel

LISTADO DE ALUMNADO DE 2º DE GRAO

O listado de alumnos e a súa distribución nos grupos tutoriais revísase a principios de curso cando se dispón dos listados de matriculación. Como norma do PAT de Bioloxía, os titores de segundo curso seguirán cos alumnos que xa estaban titorizando, salvo que haxa unha solicitude expresa do titor ou dalgún alumno en sentido contrario. No caso de que se lles adxudiquen outros alumnos debido a reorganización de titores ou grupos, facilítaselles a información pertinente ao inicio de curso.

BREVE INFORME DAS REUNIÓN TITORIAIS

A xeito de resumo xeral especificanse os comentarios máis relevantes que os titores fixeron chegar nos seus informes tras as reunións cos alumnos:

1. Os alumnos en xeral quedaron satisfeitos coas materias dos dous cuatrimestres, aínda que indican una maior dificultade de este curso con respecto ó anterior debido á densidade das materias do segundo curso e en particular do 1º cuatrimestre. En xeral, valoraron dunha forma moi positiva a planificación dos dous semestres no que se refire principalmente á docencia práctica.



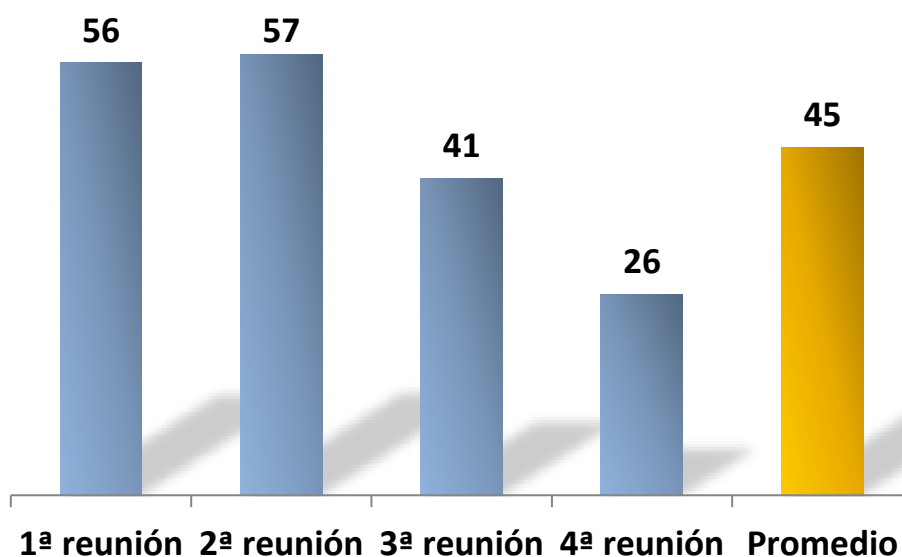
2. O resto dos comentarios realizados polos alumnos centráronse en distintos aspectos das materias do curso. Moitos destes comentarios son puntuais e foron feitos por un número reducido de alumnos en cada caso aos seus titores.

En xeral, os estudantes sinalaron que en algunha materia existía demasiada carga de traballo, e falta de probas parciais en outras.

A maior parte desta problemática foi tratada polas coordinadoras do PAT e a coordinadora do grao, co coordinador de curso e/ou en reunións de coordinación co profesorado das materias do curso. No caso dos problemas específicos con algunha materia, foron tratados e resoltos dun xeito particular co coordinador da mesma.

ESTATÍSTICAS DE PARTICIPACION (2º de GRAO)

- Nº de alumnos titorizados: 84
- Nº de reunións co coordinador de curso: 3
- Nº de titores: 8
- Nº de sesións titoriais (reunión titor:alumno): 4



Participación (%) de alumnos nas reunións titoriais de 2º de Grao e media do curso.



3.3. Resultados PAT-ANEAE

3^{er} CURSO DE GRAO





ACTIVIDADES DE TITORÍA DESENVOLVIDAS EN 3º

Ao longo do curso 2023-2024, leváronse a cabo as seguintes actividades do PAT:

➤ Actividades de acollida e coordinación.

Realizáronse tres reunións grupais do coordinador de curso cos alumnos de 3º (11 setembro, 29 xaneiro, 30 abril) tratando os contidos especificados na memoria do PAT.

➤ Actividades con los tutores.

Leváronse a cabo de forma presencial as catro reunións programadas (29 setembro, 1 decembro, 29 xaneiro, 30 abril) ao longo do curso. Os tutores presentaron os correspondentes informes. A participación do alumnado foi do 62,3 % como media das reunións.

Actividades de Organización

RESPONSABLE	ACTIVIDADES	CONTIDOS	TIPO	DATA
Coordinadores/as do PAT	<i>1.- Presentación do PAT-ANEAE</i>	<ul style="list-style-type: none">- Designación de Tutores.- Presentación do PAT a Tutores.- Calendario de actividades.- Asignación Tutores-Alumnos.	Grupal	Inicio do curso
Coordinadores/as do PAT	<i>2.- Seguimento continuo do PAT-ANEAE</i>	<ul style="list-style-type: none">- Recollida de evidencias.- Asesoramento e apoio as titorías.- Seguimento das actividades do PAT.- Resolver dificultades.	Grupal	Todo o curso
Coordinadores/as e Tutores/as	<i>3.- Análise e avaliación final do PAT-ANEAE</i>	<ul style="list-style-type: none">- Cuestionarios de satisfacción do alumnado.- Análise das evidencias de seguimento.- Análise de dificultades.- Elaboración da memoria final.	Grupal	Final do curso

Actividades de Acolida e Coordinación

RESPONSABLE	ACTIVIDADES	CONTIDOS	TIPO	DATA
Decano/a	<i>Sesión de presentación de seguinte curso</i>	- Intercambio de ideas e reflexións sobre aspectos de interese.	Grupal	2 febreiro (12:00 h)
Coordinador/a de curso	<i>1.- Sesión informativa de acollida</i>	- Presentación do/a coordinador/a de curso. - Organización do curso: semestres, materias, horarios, guías docentes, avaliacións, enquisas... - Presentación das Titorías. - Recollida de datos relevantes do alumnado (datos de contacto, matrícula, resultados académicos, etc.).	Grupal	11 setembro (10:00 h)
Coordinador/a de curso	<i>2.- Sesión de seguimento</i>	- Seguimento da actividade tutorial. - Presentación e asesoramento para a planificación (materias, horarios, etc) do segundo semestre. - Intercambio de ideas e reflexións sobre aspectos de interese.	Grupal	29 xaneiro (10:30 h)
Coordinador/a de curso	<i>3.- Sesión final e avaliación do PAT-ANEAE</i>	- Intercambio de ideas e debate de resultados da actividade académica e tutorial. - Enquisas de satisfacción do alumnado sobre o PAT.	Grupal	30 abril (11:00 h)

Actividades de Apoio á Formación (Titorías)

RESPONSABLE	ACTIVIDADES	CONTIDOS	TIPO	DATA
Titor/a de alumnos/as*	<i>1.- Reunión Sesión de Presentación e Planificación</i>	- Presentación e información das titorías. - Asesoramento na planificación das actividades do semestre (cronograma de actividades presenciais e non presenciais, guías docentes, sistemas de avaliación, convocatorias, etc.). - Reflexións sobre a dificultade do curso e cómo afrontalo en función de experiencia do curso anterior. - Ofrecemento de posibles reunións individuais se algún alumno o solicita.	Grupal	29 setembro (12:00 h)
Titor/a de alumnos/as	<i>2.- Reunión Sesión de Seguimento</i>	- Asesorar na planificación e organización temporal do estudo cara os exames. - Detectar posibles dificultades de adaptación o curso e de seguimento das materias.	Grupal	1 decembro (10:00 h)
Titor/a de alumnos/as	<i>3.- Reunión Sesión de Seguimento e Planificación</i>	- Análise do rendemento académico e dificultades atopadas. - Asesoramento cara a planificación das actividades académicas do semestre.	Grupal	29 xaneiro (13:00 h)
Titor/a de alumnos/as	<i>4.- Reunión Sesión final de curso</i>	- Análise da situación ao finalizar o curso: rendemento académico e dificultades atopadas. - Preparación para convocatoria de xullo (si procede). - Reflexións cara o seguinte curso e expectativas.	Grupal	30 abril (12:00 h)



LISTADO DE TITORES DE 3º DE GRAO

Armando Caballero Rúa	Manuel Megías Pacheco
Emma Fernández Covelo	Juan J. Pasantes Ludeña
Emilio Gil Martín	Nuria Pedrol Bonjoch
Raúl Iglesias Blanco	Manuel A Pombal Diego
M ^a Fuencisla Mariño Callejo	

LISTADO DE ALUMNADO DE 3º DE GRAO

O listado de alumnos e a súa distribución nos grupos tutoriais revísase a principios de curso cando se dispón dos listados de matriculación. Como norma do PAT de Bioloxía, os tutores de terceiro curso seguirán cos alumnos que xa viñan titorizando, salvo que houberse unha solicitude expresa do titor ou dalgún alumno en sentido contrario. No caso de que se lles adxudiquen outros alumnos debido a reorganización de tutores ou grupos, se lles facilita a información pertinente ao inicio de curso.

BREVE INFORME DAS REUNÓNS TITORIAIS

A xeito de resumo xeral especificanse os comentarios máis relevantes que os tutores fixeron chegar nos seus informes tras as reunións cos alumnos:

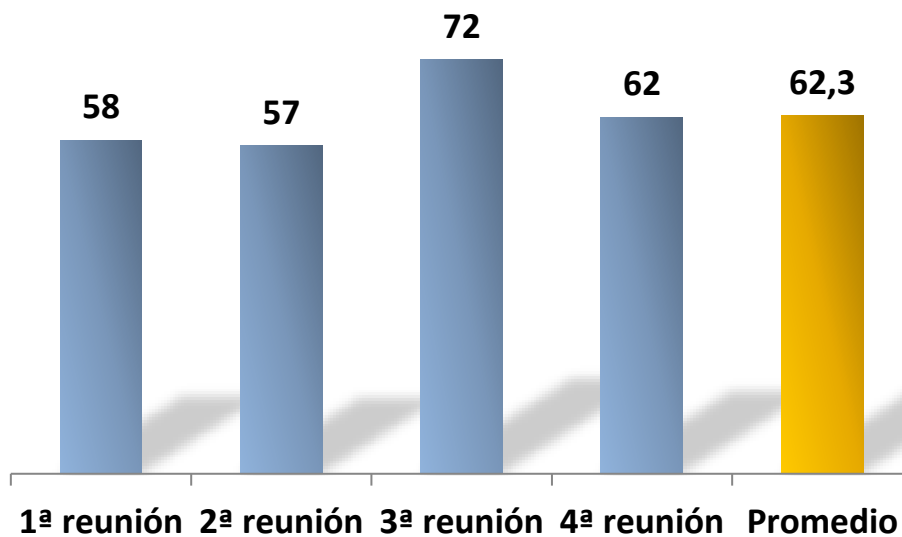
1. Os alumnos indican que este curso foi moi extenso e con moito traballo. Ao igual que o resto do alumnado do grado, os alumnos de 3º mostraron a súa satisfacción pola planificación das actividades docentes.



2. O resto dos comentarios realizados polos alumnos centráronse en distintos aspectos das materias do curso. Nalgúns casos afectaron de forma xeral a todos os alumnos e noutros, foron puntuais e comentados por un número reducido de alumnos en cada caso aos seus tutores.

ESTADÍSTICAS DE PARTICIPACION 3º GRAO

- N° de alumnos titorizados: 80
- N° de reunións co coordinador de curso: 3
- N° de tutores: 9
- N° de sesións titoriais (reunión titor:alumno): 4



Participación (%) de alumnos nas reunións titoriais de 3º de Grao e media do curso.



3.4. Resultados PAT-ANEAE

4º CURSO DE GRAO





ACTIVIDADES DE TUTORÍA DESENVOLVIDAS EN 4º

Ao longo do curso 2023-24, leváronse a cabo as seguintes actividades do PAT:

➤ **Actividades de acollida e coordinación.**

Realizáronse tres reunións grupais da coordinadora de curso cos alumnos de 4º (11 setembro, 29 xaneiro, 16 maio) tratando os contidos especificados na memoria do PAT.

➤ **Actividades con los tutores.**

Leváronse a cabo de forma presencial as tres reunións programadas (29 setembro, 29 xaneiro, 20 maio) ao longo do curso. Os tutores presentaron os correspondentes informes. A participación do alumnado foi do 62,7 % como media das reunións.

➤ **Actividades de apoio a formación e de orientación profesional.**

Ao longo do curso realizáronse tres talleres sobre orientación profesional: un sobre competencias clave para a procura de emprego (4 de abril de 2024), outro sobre preparación de CV, cartas de presentación e como buscar emprego (11 de abril de 2024) e outro sobre saídas profesionais (18 de abril de 2024) organizados polas coordinadoras do PAT e coa colaboración da FUVI.

A xornada formativa en colaboración co COBGA sobre as actividades profesionais dos biólogos foi levada a cabo o 8 de maio así como as charlas sobre as experiencias dos nosos egresados que se levaron a cabo o 22 de maio de 2024.

Para completar estas actividades levouse a cabo unha presentación dos mestrados ofertados pola Facultade de Bioloxía o día 17 de abril.

Durante este curso tamén se lles ofertou de novo, ao alumnado un curso online organizado pola biblioteca sobre “Como afrontar o teu TFG”, aberto durante o 2º cuadrimestre.



Actividades de Organización

RESPONSABLE	ACTIVIDADES	CONTIDOS	TIPO	DATA
Coordinadores/as do PAT	<i>1.- Presentación do PAT-ANEAE</i>	<ul style="list-style-type: none">- Designación de Tutores.- Presentación do PAT a Tutores.- Calendario de actividades.- Asignación Tutores-Alumnos.	Grupal	Inicio do curso
Coordinadores/as do PAT	<i>2.- Seguimento continuo do PAT-ANEAE</i>	<ul style="list-style-type: none">- Recollida de evidencias.- Asesoramento e apoio as titorías.- Seguimento das actividades do PAT.- Resolver dificultades.	Grupal	Todo o curso
Coordinadores/as e Tutores/as	<i>3.- Análise e avaliación final do PAT-ANEAE</i>	<ul style="list-style-type: none">- Cuestionarios de satisfacción do alumnado.- Análise das evidencias de seguimento.- Análise de dificultades.- Elaboración da memoria final.	Grupal	Final do curso

Actividades de Acolida e Coordinación

RESPONSABLE	ACTIVIDADES	CONTIDOS	TIPO	DATA
Coordinador/a de curso	<i>1.- Sesión informativa de acollida</i>	<ul style="list-style-type: none">- Presentación do/a coordinador/a de curso.- Organización do curso: semestres, materias, horarios, guías docentes...- Presentación das Titorías.- Recollida de datos relevantes do alumnado (datos de contacto, resultados académicos, etc.).	Grupal	11 setembro (9:00 h)
Coordinador/a de curso	<i>2.- Sesión de seguimento</i>	<ul style="list-style-type: none">- Seguimento da actividade tutorial.- Presentación e asesoramento para a planificación (materias, horarios, etc.) do segundo semestre.- Intercambio de ideas e reflexións sobre aspectos de interese.	Grupal	29 xaneiro (10:00 h)
Coordinador/a de curso	<i>3.- Sesión final e avaliación do PAT-ANEAE</i>	<ul style="list-style-type: none">- Intercambio de ideas e debate de resultados da actividade académica e tutorial.- Enquisas de satisfacción do alumnado sobre o PAT.	Grupal	16 maio (9:00 h)



Actividades de Apoio á Formación (Titorías)

RESPONSABLE	ACTIVIDADES	CONTIDOS	TIPO	DATA
Titor/a de alumnos/as**	1.- Reunión <i>Sesión de Presentación e Planificación</i>	<ul style="list-style-type: none"> - Presentación e información das titorías. - Asesoramento na planificación das actividades do semestre (cronograma de actividades presenciais e non presenciais, guías docentes, sistemas de avaliación, convocatorias, etc). - Reflexións sobre a dificultade do curso e cómo afrontalo en función de experiencia do curso anterior. - Ofrecemento de posibles reunións individuais se algún alumno o solicita. 	Grupal	29 setembro (14:00 h)
Titor/a de alumnos/as	2.- Reunión <i>Sesión de Seguimento e Planificación</i>	<ul style="list-style-type: none"> - Análise do rendemento académico e dificultades atopadas. - Asesoramento cara a planificación das actividades académicas do semestre. 	Grupal	29 xaneiro (13:00 h)
Titor/a de alumnos/as	3.- Reunión <i>Sesión final de curso</i>	<ul style="list-style-type: none"> - Análise da situación ao finalizar o curso: rendemento académico e dificultades atopadas. - Preparación para convocatoria de xullo (si procede). 	Grupal	20 maio (12:00 h)
Coordinadores/as PAT, FUVI (área de emprego)	4.- Taller <i>Competencias</i>	<ul style="list-style-type: none"> - Habilidades persoais. - Habilidades sociais. 	Grupal	4 abril (10:00 h)
Coordinadores/as PAT, FUVI (área de emprego)	5.- Taller <i>Orientación Laboral</i>	<ul style="list-style-type: none"> - Técnicas de procura de traballo. - Preparación de currículo e cartas de presentación. - Afrontando unha entrevista de traballo. 	Grupal	11 abril (10:00 h)
Coordinadores/as PAT, FUVI (área de emprego)	6.- Taller <i>Saídas Profesionais</i>	<ul style="list-style-type: none"> - A bioloxía no mundo laboral. - Saídas profesionais dos biólogos. - Expectativas de emprego. 	Grupal	18 abril (10:00 h)
Coordinadores/as PAT	7.- Sesión informativa sobre mestrados da Facultade	<ul style="list-style-type: none"> - Presentación dos mestrados ofertados pola Facultade de Bioloxía. 	Grupal	17 abril (10:00 h)
Coordinadores/as PAT COBGA	8.- Sesión informativa sobre saídas profesionais	<ul style="list-style-type: none"> - Charla coloquio na que participan distintos profesionais do ámbito da bioloxía. 	Grupal	8 maio (12:00 h)
Coordinadores/as PAT Egresados/as	9.- Sesión informativa sobre as experiencias dos nosos egresados	<ul style="list-style-type: none"> - Charla coloquio na que participan distintos egresados. 	Grupal	22 maio (16:00 h)
Coordinadores/as PAT, Biblioteca UVI	10.- Curso on line da biblioteca	<ul style="list-style-type: none"> - Como afrontar un traballo académico: aprendendo a buscar, usar e comunicar a información. 	Individual	2º cuadrimestre



LISTADO DE TITORES DE 4º DE GRAO

Carlos Canchaya Sánchez	Humberto Quesada Rodríguez
Susana Magadán Mompó	Carmen Sieiro Vázquez
Castor Muñoz Sobrino	Diana Valverde Pérez
Isabel Pardo Gamundi	

LISTADO DE ALUMNADO DE 4º DE GRAO

O listado de alumnos e a súa distribución nos grupos tutoriais revísase a principios de curso cando se dispón dos listados de matriculación. Como norma do PAT de Bioloxía, os tutores de terceiro curso seguirán cos alumnos que xa viñan titorizando, salvo que houbera unha solicitude expresa do titor ou dalgún alumno en sentido contrario. No caso de que se lles adxudiquen outros alumnos debido a reorganización de tutores ou grupos, facilítaselles a información pertinente ao inicio de curso.

BREVE INFORME DAS REUNIÓN S TITORIAIS

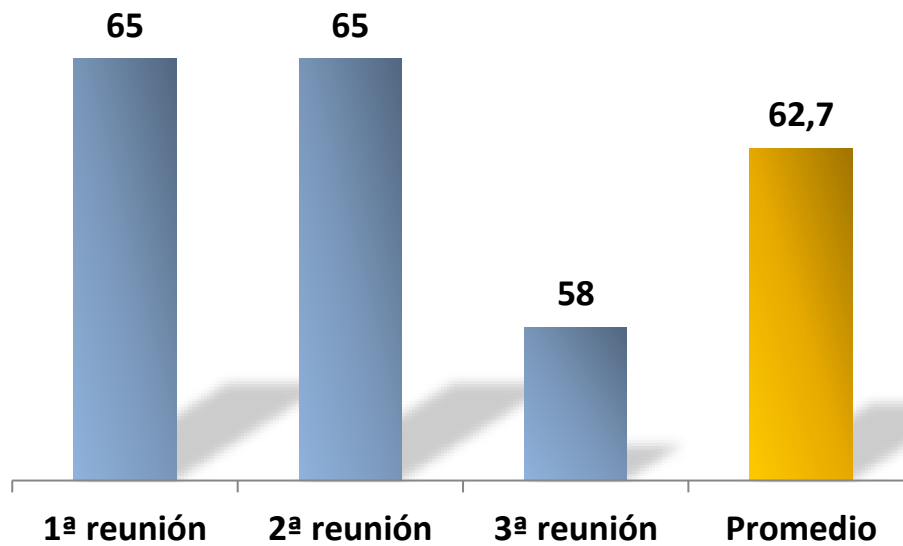
A xeito de resumo xeral especificanse os comentarios máis relevantes que os tutores fixeron chegar nos seus informes tras as reunións cos alumnos:

1. Tamén para este curso o alumnado agradeceu a planificación dos horarios e a organización dos grupos de prácticas tendo en conta a entrada das novas mencións.
2. Os alumnos de 4º no indicaron maiores problemas co desenrolo do curso. Houbo algúns problemas puntuais con algunha materia que foron tratados nas reunións de coordinación.



ESTADÍSTICAS DE PARTICIPACION 4º GRAO

- N° de alumnos titorizados: 70
- N° de reunións co coordinador de curso: 3
- N° de titores: 7
- N° de sesións titoriais (reunión titor:alumno): 3



Participación (%) de alumnos nas reunións titoriais de 4º de Grao e media do curso.





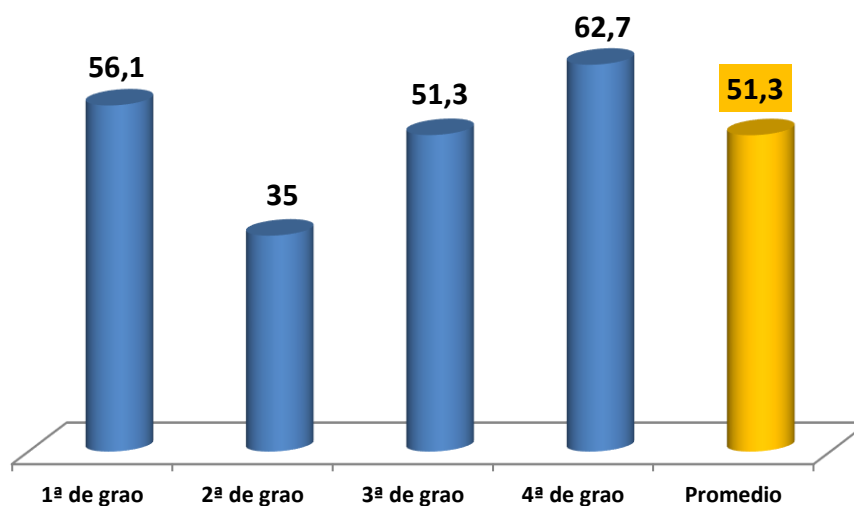
3.5. Estadísticas Globais



ESTADÍSTICAS GLOBAIS DE PARTICIPACION DO ALUMNADO DA XI PROMOCIÓN NO PAT

Tras concluír a undécima cohorte de alumnos, o ciclo de catro cursos do grao en Bioloxía, convén analizar cal foi a súa implicación nas actividades do PAT. Para iso elaborouse a seguinte gráfica que mostra os resultados de participación de alumnos no PAT da promoción 2020-2024.

Tal como se pode observar, a porcentaxe medio da promoción foi dun 51,3 %

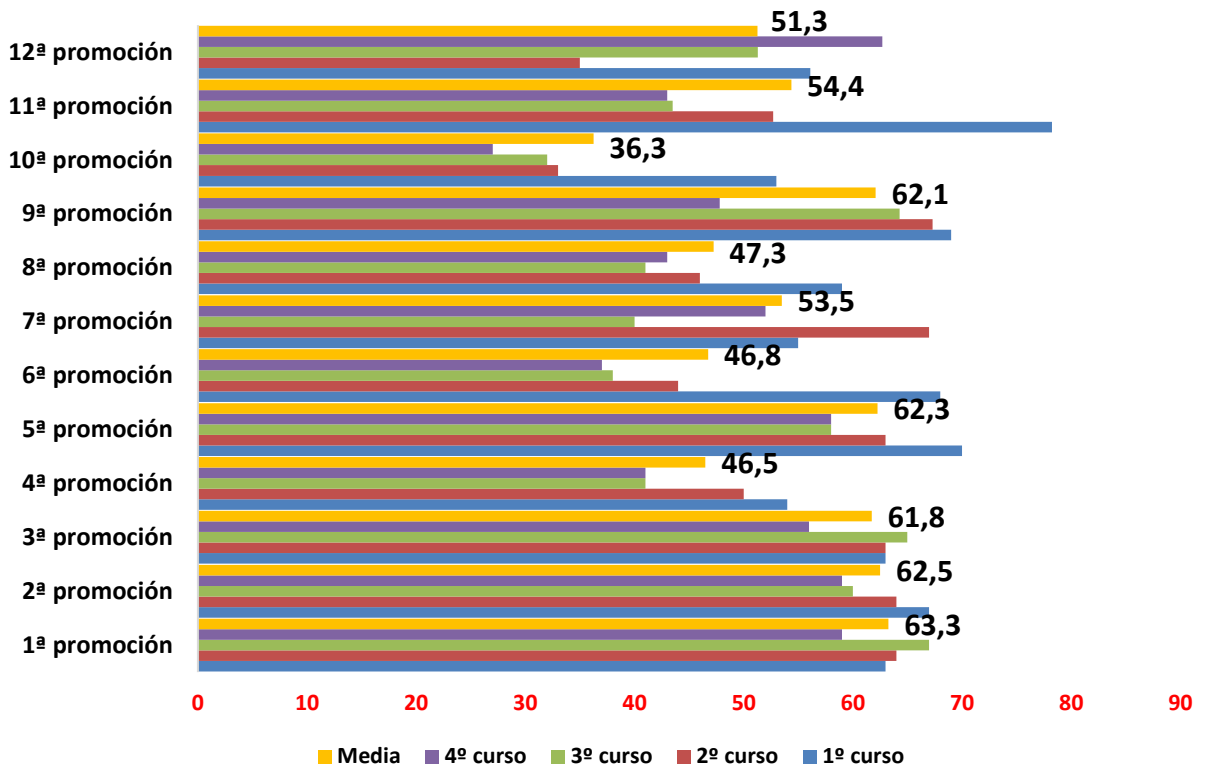


Porcentaxe de participación no PAT do alumnado da XII promoción ao longo dos catro anos.

Se comparamos estes resultados cos obtidos para as promoción anteriores observase ca participación foi lixeiramente máis baixa que para a promoción anterior.

No caso de cuarto curso, a porcentaxe é superior que para cursos anteriores, aínda que xeralmente en cuarto o alumnado participa menos e en ocasións pide reunións individuais cos titores.

A maioría dos titores de esta promoción comezan un novo ciclo de titorías e contarase con novos titores para o alumnado de primeiro do curso 2024-25.



Porcentaxe de participación no PAT dos alumnos das doce promocións do grao de Bioloxía.



4. AVALIACIÓN DAS ACTIVIDADES DO PAT-ANEAE

A avaliación do PAT concíbese como un proceso de recollida e análise de información relevante que achega datos sobre:

- os resultados obtidos en todos os cursos.
- a idoneidade dos medios e recursos do sistema tutorial.

As coordinadoras do PAT realizan de forma continua un seguimento/avaliación das actividades previstas no sistema tutorial e da participación do alumnado. Iso constitúe unha ferramenta esencial xa que proporciona a información precisa para as decisións que afectan á planificación e o desenvolvemento das actividades. Tamén permite incluír as modificacións que sexan necesarias en cada momento, así como detectar incumprimento de actividades e/ou inadecuación da planificación prevista inicialmente. Ao final do proceso tutorial os datos recompilados ao longo do ano servirán para optimizar o PAT que se propón para o curso seguinte. Tamén faise un seguimento continuo do alumnado incluído no programa PIUNE. Dende a coordinación mantense contacto permanente co alumnado e tamén cos bolseiros asinados a algún dos estudantes PIUNE. No mesmo xeito, mantense contacto cos/as tutores/as destes estudantes. Con todos os datos recompilados envíase un informe cuadrimestral a Área de Diversidade.

Ao final do curso o PAT inclúe a realización de enquisas de satisfacción do alumnado sobre as actividades programadas, preguntando por aspectos específicos tales como a información recibida do sistema tutorial, a adecuación das actividades, a actuación dos tutores e a utilidade do PAT como sistema de orientación e información para o seu desenvolvemento persoal e académico. Como en cursos anteriores o alumnado levou a cabo a enquisa de satisfacción do PAT e o alumnado de cuarto fixo unha enquisa global de satisfacción do PAT específica para os alumnos deste curso que inclúen aspectos relacionados coa organización e coordinación das actividades do PAT, finalidade deste, talleres sobre orientación laboral, grao de utilidade do PAT ao longo dos catro anos, expectativas deste e valoración global. O número de alumnos que respondeu á enquisa (20) mostráronse satisfeitos en xeral da utilidade do PAT.

Tamén foi levada a cabo una enquisa cos tutores que finalizan este curso un ciclo completo de PAT, correspondente á promoción 2020-2024. En xeral mostráronse moi satisfeitos co PAT e a titorización do alumnado.

A continuación se inclúen os resultados das enquisas dos catro cursos e a dos tutores.

Cuestionario Final de Satisfacción do Alumnado

1º GRAO

(55 respostas)

(A recoller polos **coordinadores de curso** na derradeira sesión do curso)

Valora de 1 a 5 (1: moi mal; 2: mal; 3: regular; 4: ben; 5: moi ben) os seguintes apartados.

Marque con X a opción desexada

1. Consideras que foi axeitada a información ofrecida sobre o Plan de Acción Titorial (PAT)?

1	1,8 %	2	3,6 %	3	30,9 %	4	29,1 %	5	34,45%
---	-------	---	-------	---	--------	---	--------	---	--------

2. Consideras adecuada a organización e coordinación das distintas actividades do PAT?

1	5,5 %	2	9,1 %	3	23,6 %	4	40 %	5	21,8 %
---	-------	---	-------	---	--------	---	------	---	--------

3. En que grao o desenvolvemento do PAT respondeu ás túas expectativas?

1	3,6 %	2	9,1 %	3	20 %	4	49,1 %	5	18,2 %
---	-------	---	-------	---	------	---	--------	---	--------

4. En que grao resulta aplicable o abordado no PAT para distintos aspectos do teu desenvolvemento persoal, académico e profesional?

1	5,5 %	2	10,9 %	3	30,9 %	4	34,5 %	5	18,2 %
---	-------	---	--------	---	--------	---	--------	---	--------

5. En que grao consideras que as datas das distintas actividades foron axeitadas?

1	3,6 %	2	25,5 %	3	34,5 %	4	16,4 %	5	20 %
---	-------	---	--------	---	--------	---	--------	---	------

6. Consideras axeitadas a forma en que se desenrolaron as titorías?

1	5,5 %	2	3,6 %	3	18,2 %	4	41,8 %	5	30,9 %
---	-------	---	-------	---	--------	---	--------	---	--------

7. Valora a actuación de teu titor nos distintos aspectos

	Moi mal	Mal	Regular	Ben	Moi ben
Información das convocatorias de reunións	1,8 %	1,8 %	10,9 %	49,1 %	36,4 %
Desenvolvemento das sesións	1,8 %	5,5 %	3,6 %	52,7 %	36,4 %
Claridade da información recibida	1,8 %	5,5 %	9,1 %	36,4 %	47,3 %
Atención persoal aos alumnos	0	1,8 %	7,3 %	27,3 %	63,6 %
Aclaración de dúbidas	3,6 %	1,8 %	9,1 %	47,3 %	38,2 %

8. Que modificarías do PAT (datas, actividades, contidos das reunións...)?

- As actividades e contidos, as veces que fun, a titora só falaba ela das cousas que facemos mal e de forma moi xeneralizada.



-
- *Las reuniones se deberían hacer más a menudo y el tutor se debería implicar más por los alumnos y no dar a entender que se realia solo por burocracia. Además cuando se cuenta un problema, estaría interesante que se intentase resolver o por lo menos contactar con los alumnos para comprobar si el problema se ha resuelto.*
 - *Que cada alumno tenga un tutor fijo. Me gustaría haber cambiado de tutor para contratar opiniones y conocimietos. Es injusto que algunos alumnos tengan tutores que se adaptan a sus necesidades y otros no.*
 - *Mellorar as datas de reunións.*
 - *Eu pondría mais reunións aoa ano e falaría mais de actividades que se poidan desenvolver durante o curso ou en verán para gañar experiencia en actividades científicas (cursos, prácticas, becas...).*
 - *Preguntar más por las asignaturas y profesores/as.*
 - *Aumentar o número de reunións.*
 - *Modificaría las fechas, que se realicen solo a final de curso y a la mitad.*
 - *Modificaría las fechas y horarios de las reuniones.*
 - *Pactar os horarios os alumnos en lugar de establecelas nos horarios.*
 - *Para nuevos alumnos de la universidad intentaría ofrecer consejos sobre metodología de estudio.*
 - *Paréceme unha inicitiva que reponde a todas as necesidades do alumnado, polo que non modificaría nada. Especial agradecemento a Jesús Míguez por motivarnos e darnos moito apoio e atención.*



Cuestionario Final de Satisfacción do Alumnado

2º GRAO

(53 respostas)

(A recoller polos **coordinadores de curso** na derradeira sesión do curso)

Valora de 1 a 5 (1: moi mal; 2: mal; 3: regular; 4: ben; 5: moi ben) os seguintes apartados.

Marque con X a opción desexada

1. Consideras que foi axeitada a información ofrecida sobre o Plan de Acción Titorial (PAT)?

1	1,9 %	2	3,8 %	3	20,8 %	4	35,8 %	5	37,7 %
---	-------	---	-------	---	--------	---	--------	---	--------

2. Consideras adecuada a organización e coordinación das distintas actividades do PAT?

1	1,9 %	2	11,3 %	3	22,6 %	4	26,4 %	5	37,7 %
---	-------	---	--------	---	--------	---	--------	---	--------

3. En que grao o desenvolvemento do PAT respondeu ás túas expectativas?

1	1,9 %	2	5,7 %	3	22,6 %	4	35,8 %	5	34 %
---	-------	---	-------	---	--------	---	--------	---	------

4. En que grao resulta aplicable o abordado no PAT para distintos aspectos do teu desenvolvemento persoal, académico e profesional?

1	0 %	2	18,9 %	3	24,5 %	4	32,1 %	5	24,5 %
---	-----	---	--------	---	--------	---	--------	---	--------

5. En que grao consideras que as datas das distintas actividades foron axeitadas?

1	9,4 %	2	15,1 %	3	34 %	4	20,8 %	5	20,8 %
---	-------	---	--------	---	------	---	--------	---	--------

6. Consideras axeitadas a forma en que se desenrolaron as titorías?

1	1,9 %	2	3,8 %	3	26,4 %	4	20,8 %	5	47,2 %
---	-------	---	-------	---	--------	---	--------	---	--------

7. Valora a actuación de teu titor nos distintos aspectos

	Moi mal	Mal	Regular	Ben	Moi ben
Información das convocatorias de reunións	0	0 %	13,5 %	51,9 %	55,8 %
Desenvolvemento das sesións	0	1,9 %	7,7 %	55,8 %	34,6 %
Claridade da información recibida	0	1,9 %	11,5 %	44,2 %	42,3 %
Atención persoal aos alumnos	0	1,9 %	7,7 %	44,2 %	46,2 %
Aclaración de dúbidas	0	1,9 %	9,6 %	48,1 %	40,4 %

8. Que modificarías do PAT (datas, actividades, contidos das reunións...)?

- No he ido a muchas, pero a las que fui, creo que estaría mejor añadirle alguna actividad más relacionada con asignaturas específicas.
- A mí personalmente no me sirvió de mucho, pero creo que es importante que exista.
- Aumentar o número de sesión de PAT.
- Reunións máis periódicas.
- Máis reunións.
- Mejores horas.

Cuestionario Final de Satisfacción do Alumnado

3º GRAO

(27 respostas)

(A recoller polos **coordinadores de curso** na derradeira sesión do curso)

Valora de 1 a 5 (1: moi mal; 2: mal; 3: regular; 4: ben; 5: moi ben) os seguintes apartados.

Marque con X a opción desexada

1. Consideras que foi axeitada a información ofrecida sobre o Plan de Acción Tutorial (PAT)?

1	0	2	0	3	14,8 %	4	40,7 %	5	44,4 %
---	---	---	---	---	--------	---	--------	---	--------

2. Consideras adecuada a organización e coordinación das distintas actividades do PAT?

1	0	2	0	3	7,4 %	4	59,3 %	5	33,3 %
---	---	---	---	---	-------	---	--------	---	--------

3. En que grao o desenvolvemento do PAT respondeu ás túas expectativas?

1	0	2	0	3	11,1 %	4	51,9 %	5	37 %
---	---	---	---	---	--------	---	--------	---	------

4. En que grao resulta aplicable o abordado no PAT para distintos aspectos do teu desenvolvemento persoal, académico e profesional?

1	0	2	0	3	25,9 %	4	37 %	5	37 %
---	---	---	---	---	--------	---	------	---	------

5. En que grao consideras que as datas das distintas actividades foron axeitadas?

1	0	2	7,4 %	3	22,2 %	4	37 %	5	33,3 %
---	---	---	-------	---	--------	---	------	---	--------

6. Consideras axeitadas a forma en que se desenrolaron as titorías?

1	0	2	3,7 %	3	3,7 %	4	37 %	5	55,6 %
---	---	---	-------	---	-------	---	------	---	--------

7. Valora a actuación de teu titor nos distintos aspectos

	Moi mal	Mal	Regular	Ben	Moi ben
Información das convocatorias de reunións	0	0	11,1 %	33,3 %	55,6 %
Desenvolvemento das sesións	0	0	7,4 %	33,3 %	58,3 %
Claridade da información recibida	0	0	3,7 %	33,3 %	63 %
Atención persoal aos alumnos	0	0	7,4 %	37 %	55,6 %
Aclaración de dúbidas	0	0	3,7 %	25,9 %	70,4 %

8. Que modificarías do PAT (datas, actividades, contidos das reunións...)?

- Daría máis información sobre el TFG y el futuro de cada uno ya que al ser pocos es mas fácil ayudar y aclarar.
- Sería de agradecer algunha sesión máis ao longo do semestre.
- Retrasaría la última reunión de 3º un par de semanas, hay profesores que todavía no nos han evaluado y hay pruebas que no hemos realizado que podríanser discutidas en el PAT.
- Máis reunións.
- Que haya diferentes actividades, ahora hay reuniones; contenidos más variables mas interés por parte de los profesores.



Cuestionario Final de Satisfacción do Alumnado

4º GRAO

(20 respostas)

(A recoller polos **coordinadores de curso** na derradeira sesión do curso)

Valora de 1 a 5 (1: moi mal; 2: mal; 3: regular; 4: ben; 5: moi ben) os seguintes apartados

Sobre as tutorías

1. Foi adecuada a información do titor sobre as convocatorias das reunións?

1	0	2	0	3	5 %	4	20 %	5	75 %
---	---	---	---	---	-----	---	------	---	------

2. Foron adecuadas as datas sobre as convocatorias das reunións?

1	0	2	0	3	5 %	4	30 %	5	65 %
---	---	---	---	---	-----	---	------	---	------

3. Consideras adecuada a forma na que se desenvolveron as tutorías?

1	0	2	0	3	5 %	4	35 %	5	60 %
---	---	---	---	---	-----	---	------	---	------

4. Valora a atención persoal que tiveches por parte do titor

1	0	2	0	3	20 %	4	30 %	5	50 %
---	---	---	---	---	------	---	------	---	------

5. Houbo claridade na información aportada polo teu titor nas reunións?

1	0	2	5 %	3	10 %	4	20 %	5	65 %
---	---	---	-----	---	------	---	------	---	------

6. Foron útiles as reunións para clarear dúbidas, obter información e orientarte?

1	5 %	2	0	3	5 %	4	35 %	5	55 %
---	-----	---	---	---	-----	---	------	---	------

Sobre os talleres

7. Consideras adecuadas as datas nas que tiveron lugar os talleres?

1	0	2	0	3	35 %	4	20 %	5	40 %	NS/NC	5 %
---	---	---	---	---	------	---	------	---	------	-------	-----

8. Consideras útiles as actividades dos talleres de orientación laboral?

1	0	2	0	3	5 %	4	35 %	5	50 %	NS/NC	10 %
---	---	---	---	---	-----	---	------	---	------	-------	------

9. Consideras que foi adecuada a forma en que se desenvolveron as actividades dos distintos talleres?

1	0	2	0	3	15 %	4	25 %	5	50 %	NS/NC	10 %
---	---	---	---	---	------	---	------	---	------	-------	------

10. Consideras que foi adecuada a realización da Xornada do COBG na que participaron egresados biólogos?

1	0	2	0	3	20 %	4	20 %	5	50 %	NS/NC	10 %
---	---	---	---	---	------	---	------	---	------	-------	------

Sobre o PAT

11. Consideras adecuada a organización e coordinación das distintas actividades levadas a cabo en 4º de grao?

1	0	2	0	3	5 %	4	40 %	5	45 %	NS/NC	10 %
---	---	---	---	---	-----	---	------	---	------	-------	------

12. Valora en termos xerais o desenvolvemento do cuarto curso

1	0	2	0	3	20 %	4	30 %	5	40 %	NS/NC	10 %
---	---	---	---	---	------	---	------	---	------	-------	------

De forma xeral

13. Valora o grado de utilidade do PAT (xeral, todos os cursos) no teu desenvolvemento persoal, académico e pre-profesional

1	0	2	10 %	3	25 %	4	15 %	5	40 %	NS/NC	10 %
---	---	---	------	---	------	---	------	---	------	-------	------

14. En que grao o desenvolvemento do PAT (xeral, todos os cursos) respondeu ás túas expectativas?

1	5 %	2	5 %	3	25 %	4	15 %	5	40 %	NS/NC	10 %
---	-----	---	-----	---	------	---	------	---	------	-------	------

15. Recomendarías a un alumno de novo ingreso a participación no PAT?

1	0	2	5 %	3	20 %	4	20 %	5	45 %	NS/NC	10 %
---	---	---	-----	---	------	---	------	---	------	-------	------

16. Valora de forma global el PAT do grao en Bioloxía

1	0	2	0	3	35 %	4	15 %	5	40 %	NS/NC	10 %
---	---	---	---	---	------	---	------	---	------	-------	------

17. Comentarios

Depende mucho del tutor/a que se te asigne y aún así nunca se logra tener la relación que se espera.

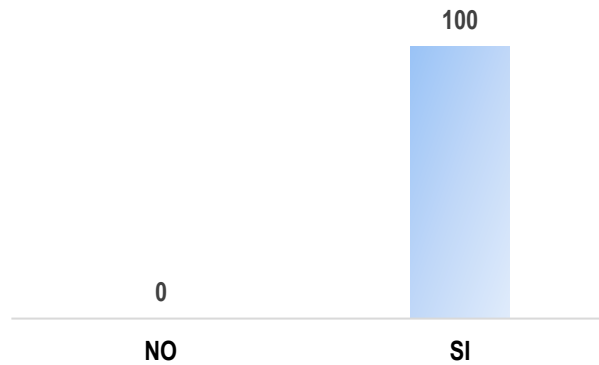
Quizás programar mas reuniones de PAT en el calendario. Que en el PAT se diera información sobre becas u otras cuestiones como el uso de la sede electrónica, la existencia del COBGA, erasmus...



GRAO EN BIOLOXÍA. CUESTIONARIO DE SATISFACCIÓN DOS TITORES

Cuestionario realizado por todos os titores do PAT da promoción 2020-2024

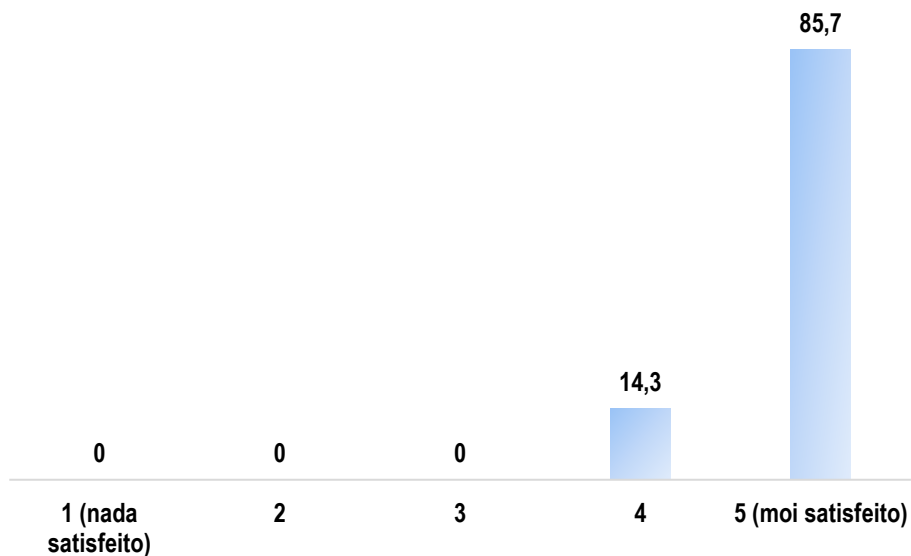
1. Indica si o número de reunións co alumnado ao longo do curso parecéronche adecuadas:



- Observacións:

Valora nunha escala de 1 (nada satisfeito) a 5 (moi satisfeito), os seguintes ítems:

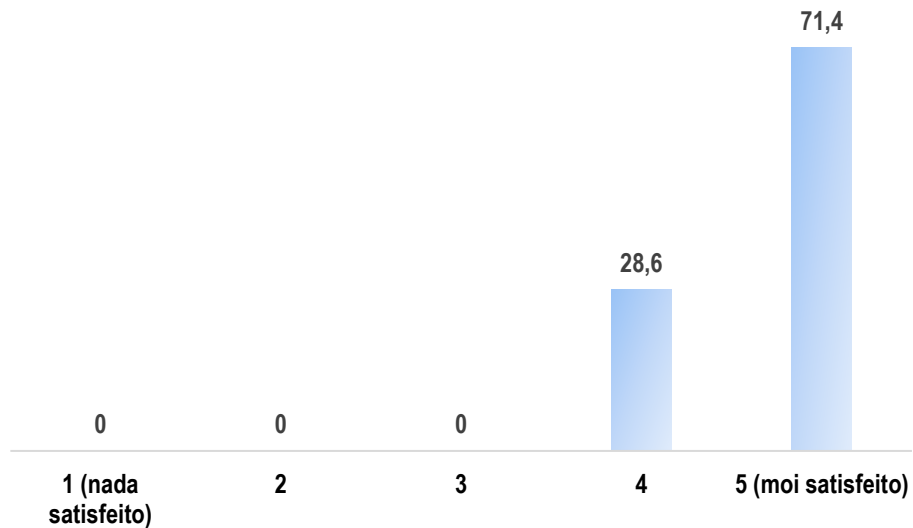
2. A documentación e a información ofrecida pola coordinación do PAT:



- Observacións:

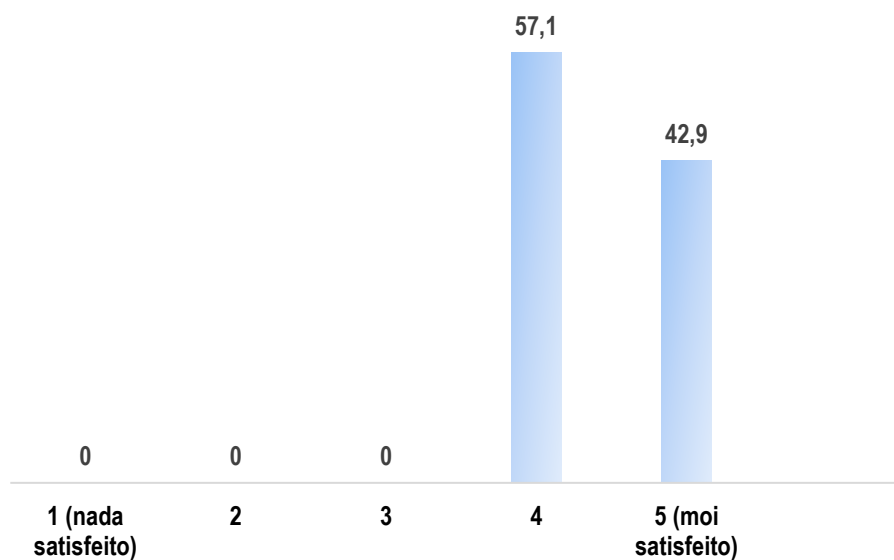


3. A organización, coordinación e seguimento que se fai das actividades desenvolvidas no PAT:



- Observacións:

4. A adecuación das datas establecidas para as actividades do PAT:

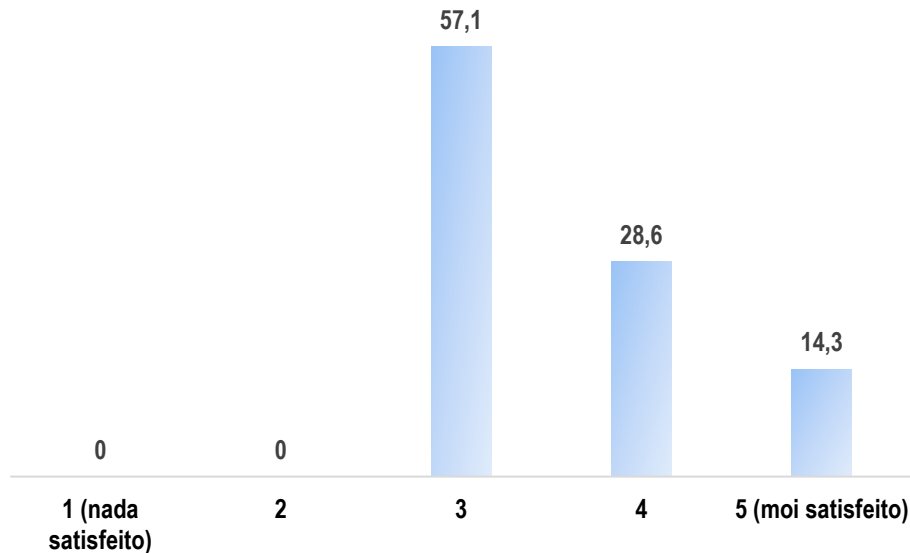


- Observacións:



- *Tendo en conta que as datas son establecidas con moitos meses de antelación, é difícil que se poidan manter ao 100 %. Xa que ao longo do ano, xurden moitas actividades/reunións/tarefas de investigación que non se poden adiar. Pero en xeral son correctas.*

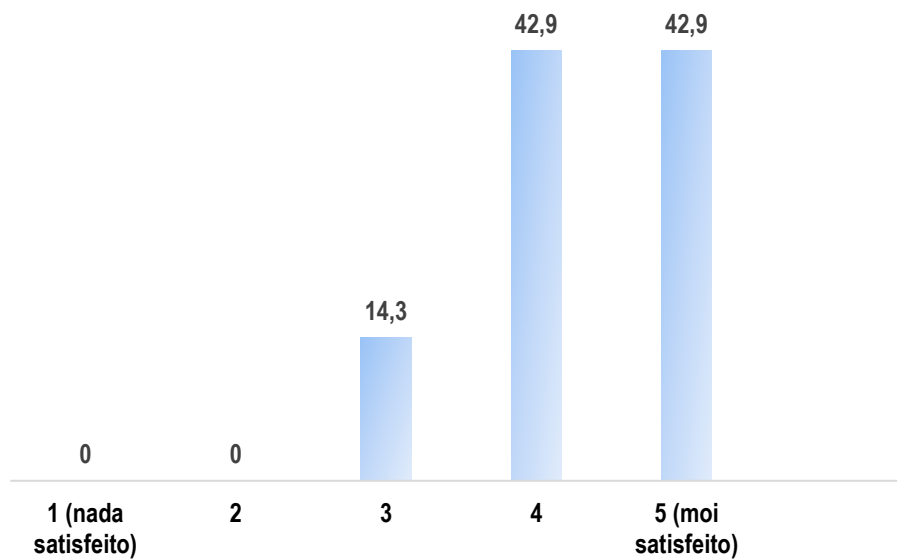
5. A utilidade do PAT de acordo coas experiencias cos estudantes:



- Observacións:

- *Despois de tres ciclos de PAT a miña impresión e esta: a) hai un grupo reducido de alumnado que acude sempre, pero o que realmente non parece que lle faga moita falta, salvo para recoller algunha información puntual que poida ser relevante para eles. Case nunca teñen problemas nin preguntas e rematan o grado con éxito e moi bos expedientes. E un pracer telos titorizados pero a miña impresión e que este grupo tería o mesmo éxito académico sen necesidade de PAT. Non sei se o sistema cumpre coas súas expectativas ou simplemente son xente moi educada e práctica.*
- *b) Os que non veñen nunca, se escusen ou non, ou danse de baixa as primeiras de cambio. Obviamente, non lle ven utilidade o sistema ou no cumpre as súas expectativas. A miña impresión e que algún deles víñalle ben certo grado de titorización, pero tamén e verdade que na maioría dos casos descoñezo de primeira man os seus resultados e non podo comparalos con resto dos grupos; e c) unha reducida parte de alumnado que, efectivamente, na miña percepción precisan mais de titorización, sobre todo nos primeiros cursos; e que aparentemente o aproveitan e sácanlle partido o longo dos anos. Entendo que basicamente ese é o grupo obxectivo do PAT, e que son os que entenden se lugar a dúbidas que pode ter unha utilidade para elas/eles. O longo dos cursos este grupo vai reducíndose, os mais deles pasan a incorporarse o primeiro grupo, e moi poucos quedan no segundo (non aparecen mais, non hai resposta pola súa banda e non temos constancia da seus resultados académicos). Con que un ou unha de eles o aproveite, penso que xa mereceu a pena o esforzo (que tampouco e tanto).*
- *Coa miña experiencia pode dicir que cos alumnos que amosan interese pola Bioloxía, e lles gustaría facer a súa carreira profesional ligada á Bioloxía, é de moita axuda.*

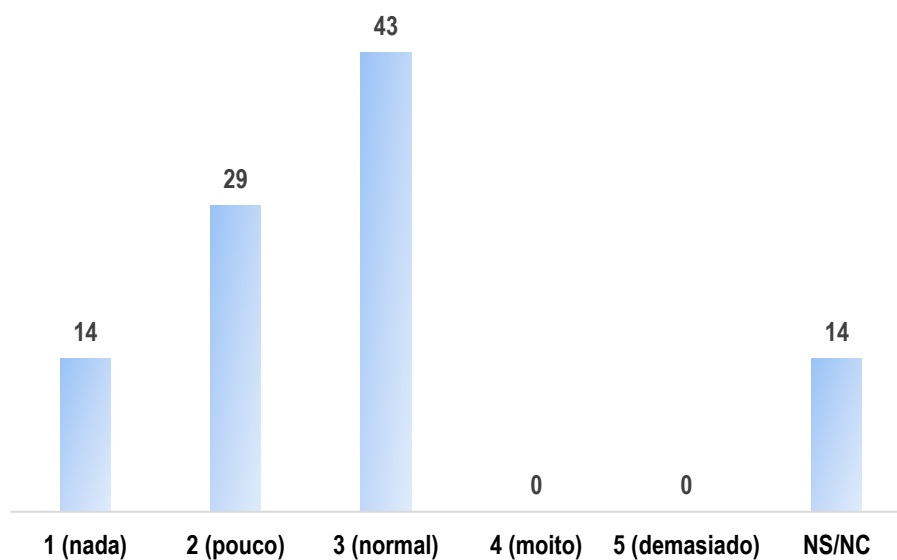
6. Os beneficios que pode aportar o PAT para o desenvolvemento persoal, académico ou profesional do alumnado



- Observacións:

- *Creo que contar con la figura del Tutor, al que saben que pueden recurrir y con el que van adquiriendo confianza con los años, es un apoyo y un referente importante para los estudiantes que deciden seguir el PAT.*

7. O traballo que supón o PAT para o titor:



- Observacións:

- *No supone mucho trabajo, solo que es algo más que suma al resto de las actividades.*

8. Indica na túa opinión que aspectos son os máis salientables do PAT

- *Los estudiantes que podrían sacarle más partido al PAT no son los que suelen venir a las tutorías. Los estudiantes con buenas notas y buenos resultados son los que suelen acudir, no tienen mucha necesidad de orientación o ayuda en la organización del estudio.*
- *Seguimiento de la evolución del alumnado y de las dificultades con las que se encuentran.*
- *Ayuda a la solución de problemas con los que se encuentran.*
- *El Tutor como figura de apoyo a la que pueden recurrir.*
- *La posibilidad de detectar y superar las posibles dificultades académicas del alumnado.*
- *El acompañamiento al alumno al comienzo de la carrera, y el asesoramiento en últimos cursos (3º sobre todo) sobre salidas profesionales y encauzamiento de la carrera en base a las preferencias de los alumnos.*
- *Aos alumnos/as que teñen interese lles pode axudar no seu desenvolvemento durante o grado e nas fases posteriores. Poden ter información que doutro xeito é difícil de acadar, ou non coñecen. Resolven dúbidas en relación con escolla de optativas, dirixir a súa carreira profesional dende o grado, etc.*
- *Es una manera de conocer de cerca los problemas de los alumnos desde un ambiente más distendido.*
- *La frecuencia de las reuniones establece un mayor acercamiento con los alumnos y sus problemas.*
- *Es beneficios para los alumnos los primeros años que son también los más difíciles.*
- *El ambiente poco estructurado y formal hace que los alumnos puedan expresarse más en sus problemas.*

9. Indica na túa opinión que aspectos son os máis febles do PAT

- *Creo que aunque muchas veces se gana confianza entre los estudiantes y el tutor, las tutorías podrían ser individualizadas y dirigidas a cuestiones concretas (PE, orientación TFG), o bien sería interesantes un sistema de mentoring de estudiantes superiores a los estudiantes más jóvenes (esto realmente lo hacen, les preguntan a otros estudiantes antes de que las cuestiones lleguen al tutor).*
- *El hecho de que un importante número de estudiantes no lo sigue.*
- *La baja participación del alumnado en los cursos superiores, algo por otra parte esperable dado su mayor grado de autonomía.*
- *No conseguir la fidelidad de todos los alumnos a las reuniones y al tutor.*
- *A posibilidade de que o PAT se vexa como un apoio psicolóxico.*
- *Los alumnos que más ayudan necesitan son los alumnos que menos vienen o dejan de venir progresivamente*
- *Algunos alumnos aprovechan para quejarse de problemas muy puntuales o muy personales que pueden tener un sesgo demasiado personal o particular.*
- *Es opcional por lo que muchos alumnos no se presentan a tutorías no porque no la necesitan sino por comodidad.*

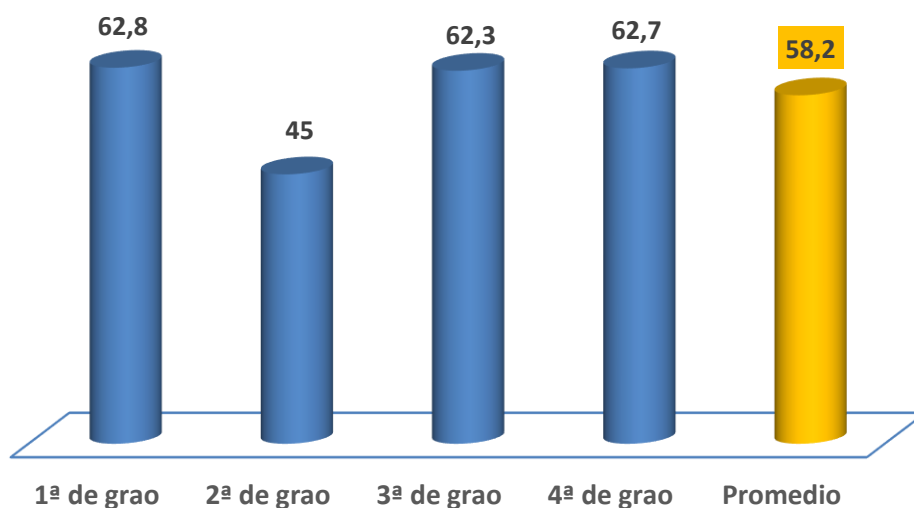
10. Aporta propostas para mellorar o PAT

- *Tratar de averiguar por qué a muchos estudiantes no les interesa o lo abandonan.*
- *En mi opinión, el PAT cubre plenamente sus objetivos académicos y está perfectamente organizado (aplicación BIOPAT, reuniones informativas con los tutores, coordinación y seguimiento, etc.).*
- *Quizás, hacer una de las reuniones del PAT en 3 curso, en el aula magna, con todos los profesores del PAT que cubren distintas áreas y departamentos. Se organizaría una sesión de dudas y preguntas ya a nivel de salida profesional, para que les respondamos a sus inquietudes de por donde ir??*
- *Reducir la opcionalidad del PAT para los alumnos que realmente lo necesitan y aumentarla para aquellos que no la necesitan.*
- *Flexibilizar la organización del PAT por años porque muchos alumnos no encajan bien en esta organización y prefieren ausentarse por no sentirse integrados.*
- *Organizar grupos de PAT por “grado de necesidad” de tal manera que los alumnos complejos estén en grupos con personas con las mismas necesidades educativas o de tutoría.*

5. INFORME GLOBAL DO PAT-ANEAE E CONCLUSIÓNS

Durante o curso 2023-24 leváronse a cabo todas as actividades previstas no documento do PAT, incluíndo aquelas catalogadas como de acollida, coordinación, apoio á formación, apoio a diversidade e orientación profesional. As accións de apoio á formación implicaron a participación dun total de 33 titores que levaron a cabo as diferentes sesións programadas co seu grupo de alumnos titorizados ao longo do curso. En relación coas accións de apoio á diversidade un total de 13 estudantes foron atendidos regularmente ao longo do curso.

Ademais da súa función informadora, de orientación e de seguimento da actividade formativa e o rendemento dos estudantes, as reunións tutoriais achegaron moita información sobre as dificultades que en cada momento do curso estaban a afectar á actividade académica dos estudantes. Isto indica de novo a validez do PAT para os obxectivos perseguidos no noso modelo tutorial e fano particularmente válido para ampliar o coñecemento dos problemas que se lle presentan ao alumnado. Neste sentido, a acción das coordinadoras do PAT sobre a base dos informes tutoriais facilitou a posta en marcha de accións correctoras para solucionar, na medida do posible, algúns dos problemas detectados. Moitas destas accións foron postas en marcha con éxito.



Participación (%) de cada curso (e media) nas reunións tutoriais ao longo do 2023-2024.

A asistencia do alumnado ás actividades do PAT durante 2023-24 para todos os cursos do Grao é mais alta que no curso anterior, excepto para 2º de grao. Isto foi tratado especificamente



na reunión cos titores do PAT de 2º curso. Unha vez informados os titores desta situación, como acción de mellora se lles recomenda que deben insistir na participación e intentar atraer ao alumnado para que estea máis implicados neste programa, debido a importancia que ten para eles.

Tendo en conta os resultados de todos os cursos anteriores, parece evidente que a realización de actividades programadas con contidos específicos que son abordados nas reunións tutoriais é un modelo válido, que debe suscitar o interese do alumnado.

Con todo, a valoración global que facemos do PAT desenvolvido durante o curso 2023-24 é positiva e anima a todos os implicados a seguir participando neste sistema. Sen embargo, deben buscarse alternativas e algunha solución para intentar mellorar a participación e o funcionamento do PAT que consideramos imprescindible e unha ferramenta moi valiosa para o noso alumnado.



ANEXO I

Perfil do Alumnado de Novo Ingreso



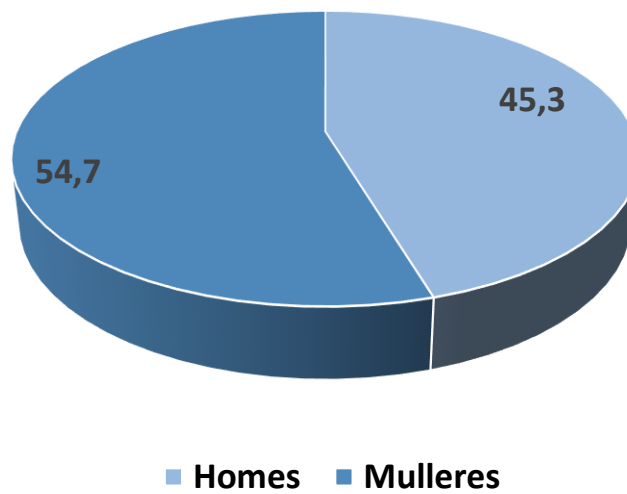


Para levar a cabo este estudo, as estatísticas foron feitas coas fichas iniciais de datos do alumnado de primeiro.

Nº de alumnos:

- novo ingreso: 75
- convalidación: 10

Porcentaxe homes, mulleres



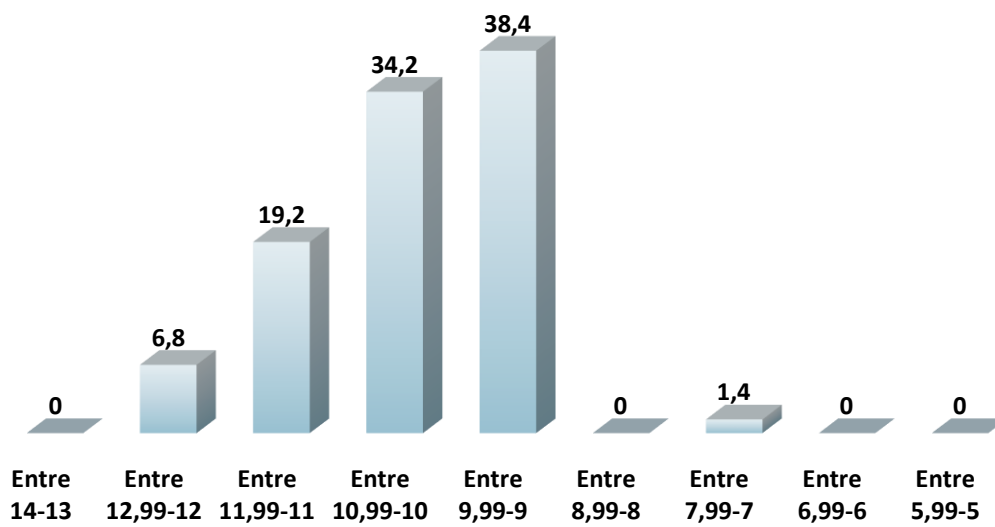
Procedencia

Alumnos novo ingreso (83)	Nº de alumnos	Porcentaxe
ABAU	69	92
Ciclo superior FP	4	5,3
Homologación	1	1,3
Maiores 25	1	1,3



Alumnos de outras titulacións (8)	Nº de alumnos	Porcentaxe
Reincorporación UVigo	1	9.1
Adaptación estudos	2	18.2
CC do Mar	8	72.7

Nota de entrada

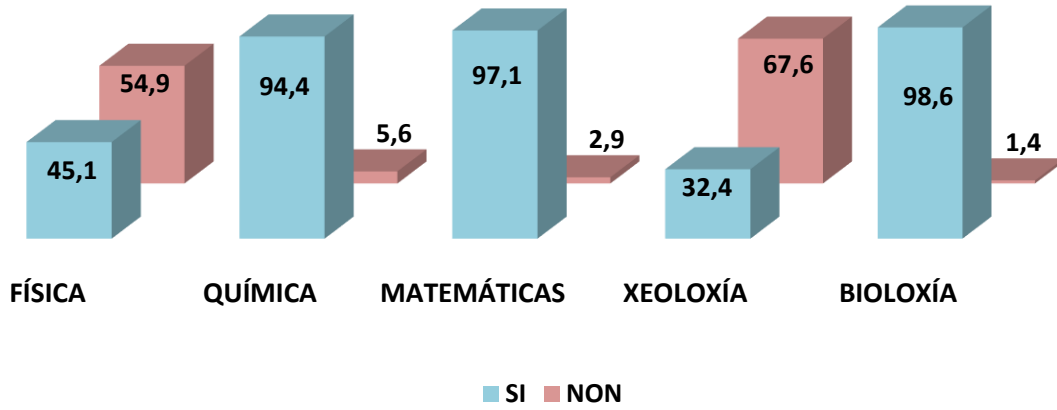


(n = 0 5 14 25 28 0 1 0 0)

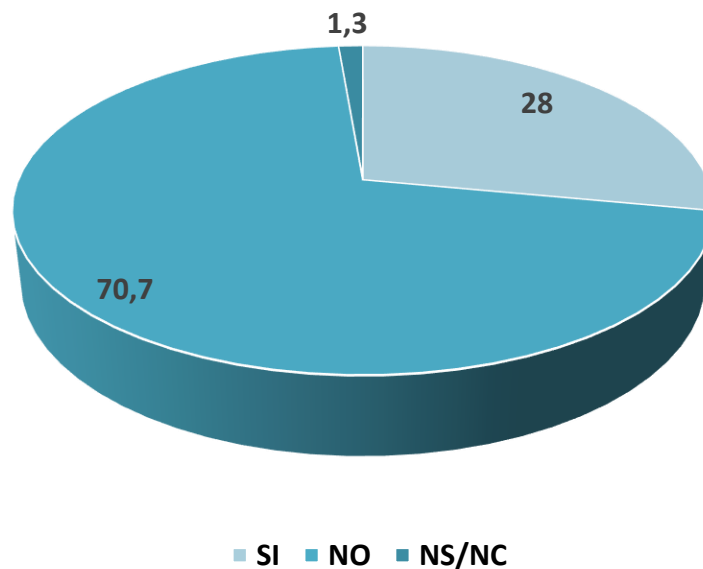
Nota máis alta: 12.91. Nota máis baixa: 9.15. Maiores 25: 7.18. Media curso = 10.476 (no se considera na media a nota de maiores de 25).



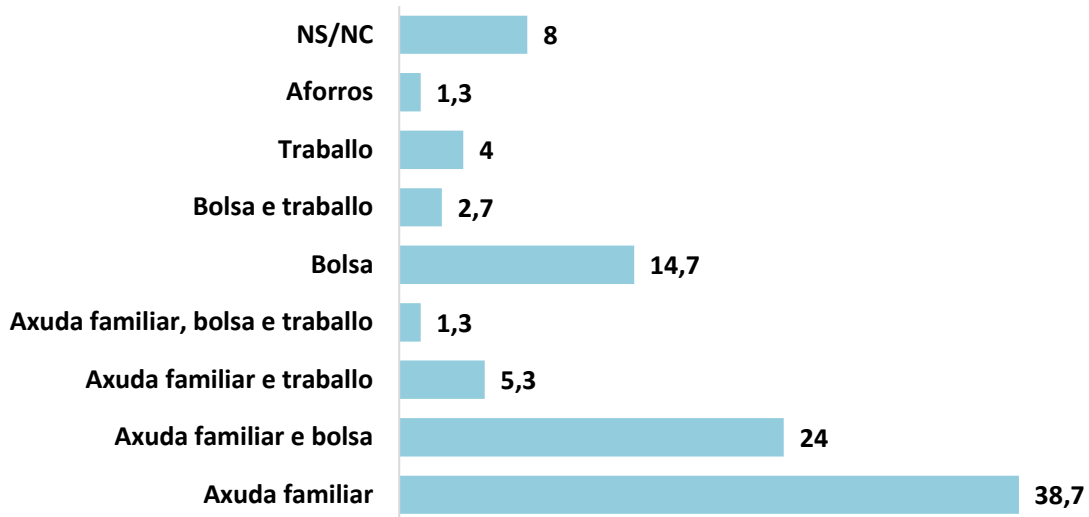
Materias relacionadas coa bioloxía cursadas polo alumnado en bacharelato



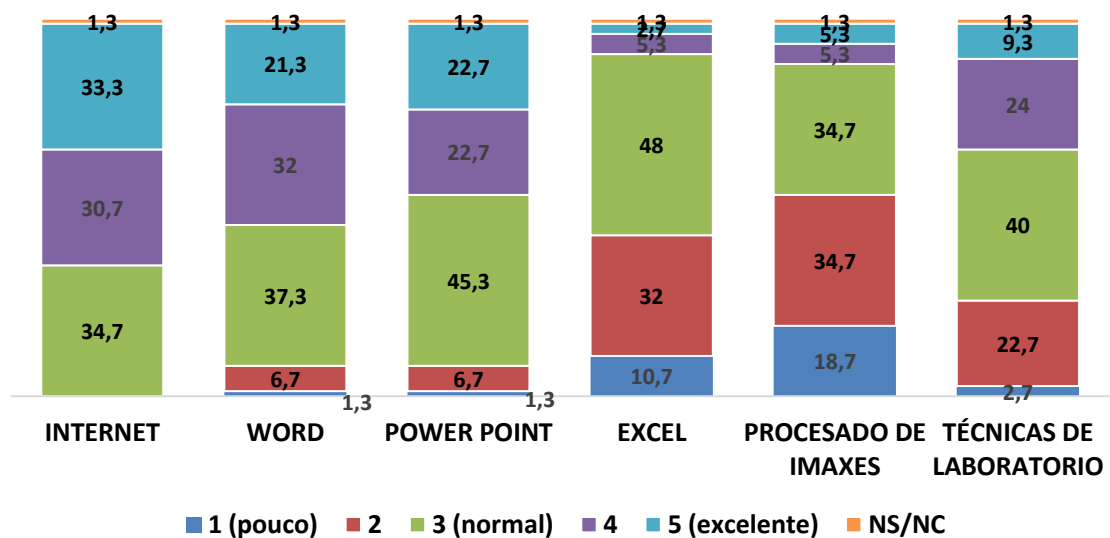
Porcentaxe de alumnos que elixiron Bioloxía como 1ª opción

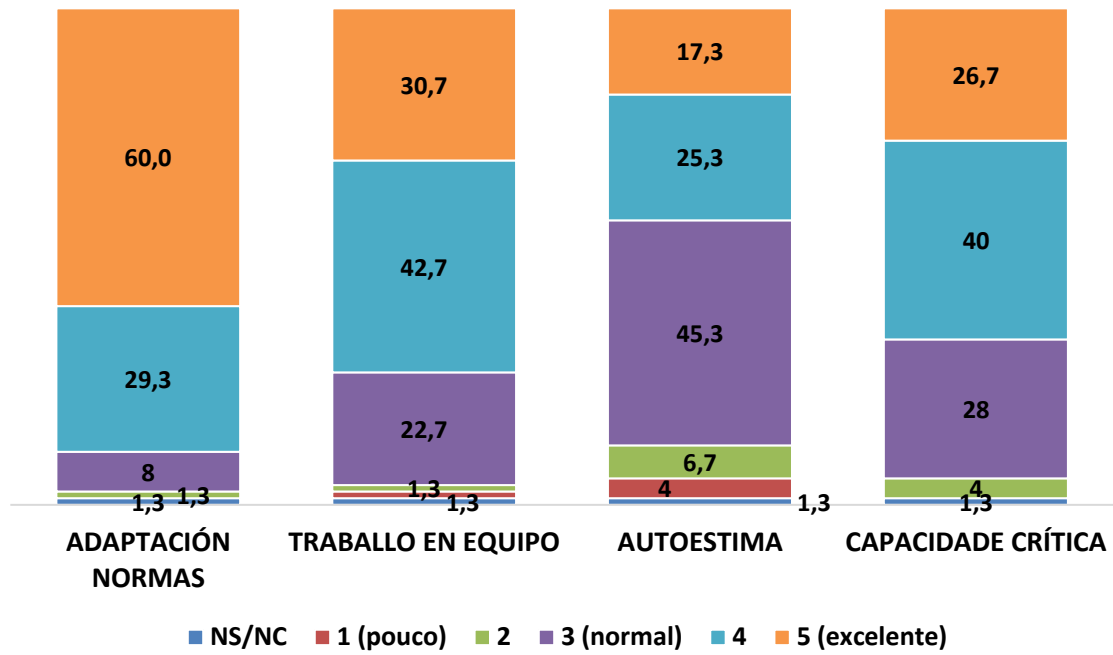


Forma de sufragar os estudos

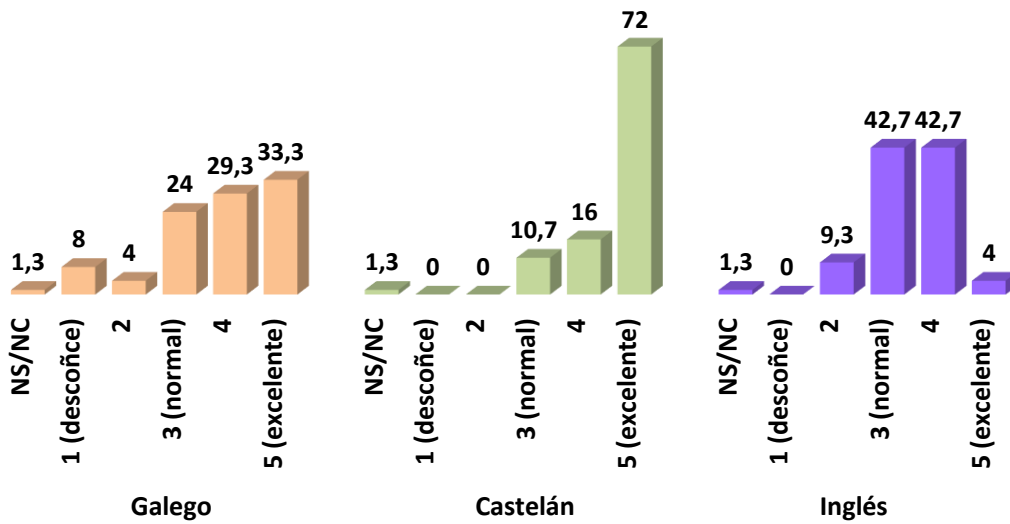


Habilidades de traballo e persoais





Dominio de Idioma





Curso 2023/2024

1º

GRAO

Evidencia 1. Ficha de datos iniciais do alumnado

(A recoller polo *coordinador de curso* durante a sesión informativa de acollida)

PLAN DE ACCIÓN TITORIAL				DIN	
<i>Titulación</i>	<i>Bioloxía</i>		<i>Curso</i>	<i>1º Grao</i>	
Apelidos e nome			D.N.I.		
Lugar de nacemento			Data de nacemento		
Datos de contacto	Dirección				
	Teléfono		e-mail		
Motivación para a elección da titulación					
<i>TRAXECTORIA ACADÉMICA</i>					
Estudios previos en relación con materias da rama de ciencias					
Modalidade de Bacharelato					
Das seguintes materias, indica cun X cales cursaches no bacharelato:	Física	Química	Matemáticas	Xeoloxía	Bioloxía
Outros estudos ou formación complementaria					
<i>CONTEXTO DE ESTUDOS</i>					
Forma de sufragar gastos (axuda familiar, bolsa, traballo..)					
Posibilidade de asistencia a clase					
Tempo potencial de estudo diario					
Forma de abordar o estudo (organización, grupal ou individual..)					



MODELO LINGÜÍSTICO						
Lingua	Nivel de dominio					
	1 (descoñece)	2	3 (normal)	4	5 (excelente)	
Galego						
Castelán						
Inglés						
Outros (cales)						
Francés						
HABILIDADES DE TRABALLO E PERSOAIS						
Ferramenta	Nivel de dominio					
	1 (descoñece)	2	3 (normal)	4	5 (excelente)	
Internet						
Word						
Power Point						
Excel						
Procesado de imaxes						
Técnicas comúns de laboratorio (pesar, medir pH,..)						
Habilidades	Nivel de dominio					
	1 (descoñece)	2	3 (normal)	4	5 (excelente)	
Adaptación as normas						
Capacidade de traballo en equipo						
Autoestima						
Capacidade crítica						
OUTROS					SI	NON
¿Foi a bioloxía a túa primeira opción?						
¿Dentro das túas actividades formativas, profesionais ou de ocio son os estudos de bioloxía a túa primeira opción?						
¿Tes conexión a internet no teu lugar de estudo?						
¿Tes ordenador?						
Neste curso ofrecerase a materia de química en inglés para un grupo. Indica si queres participar nel						



Vigo 4 de xullo de 2024

M^a Fuencisla Mariño
Coordinadora do PAT

Mercedes Gallardo
Coordinadora do PAT