



# Plan de Acción Titorial

Grao en Bioloxía

## Informe Final

Curso 2020-2021





# Índice

1. INTRODUCCIÓN	5
2. ACTIVIDADES XERAIS DO PAT-ANEAE	7
3. RESULTADOS DO PAT DURANTE O CURSO 2020-21	9
3.1. PRIMEIRO CURSO DE GRAO	11
3.2. SEGUNDO CURSO DE GRAO	19
3.3. TERCEIRO CURSO DE GRAO	25
3.4. CUARTO CURSO DE GRAO	31
3.5. ESTADÍSTICAS GLOBAIS	39
4. AVALIACIÓN DAS ACTIVIDADES DO PAT	43
a. ENQUISAS DE SATISFACCIÓN DO ALUMNADO DE 1º DE GRAO	44
b. ENQUISAS DE SATISFACCIÓN DO ALUMNADO DE 2º DE GRAO	45
c. ENQUISAS DE SATISFACCIÓN DO ALUMNADO DE 3º DE GRAO	46
d. ENQUISAS DE SATISFACCIÓN DO ALUMNADO DE 4º DE GRAO	47
e. ENQUISAS DE SATISFACCIÓN DOS TITORES	49
5. INFORME GLOBAL DO PAT. CURSO 2018-19	55
6. ANEXO I. PERFIL DO ALUMNADO DE NOVO INGRESO	57





## 1. INTRODUCCIÓN

No presente informe recóllense as actividades levadas a cabo durante o curso 2020-21 no Plan de Acción Titorial (PAT) do Grao en Bioloxía. Dende que se implantou o PAT coa primeira promoción de Grao en Bioloxía no curso 2009-10, séguese levando a cabo de maneira satisfactoria, mantendo o seu carácter voluntario en canto a participación do alumnado e do profesorado que actúan como tutores/as do PAT.

Seguindo o deseño establecido na memoria do PAT aprobada pola Xunta de Facultade de Bioloxía para este curso, leváronse a cabo diferentes accións programadas para cada nivel do grao, nas que se abordaron contidos diferenciais dependendo do momento do curso no que foron levadas a cabo as accións e do nivel dos estudos. De xeito xeral pódense definir os contidos das devanditas actividades como de tipo informativo e orientador, achegando información de interese para o alumnado, facendo un seguimento da planificación da súa actividade académica e do seu rendemento, e recibindo información acerca das inquietudes, problemas e/ou queixas que os alumnos desexaron formular sobre o discorrer das actividades académicas e extra-académicas ao longo do curso.

A actividade titorial desenvolvida no Grao en Bioloxía centrouse na realización de reunións a nivel de grupo nas que participaron a maioría dos alumnos do curso (reunións cos coordinadores de curso) ou ben pequenos grupos de alumnos (6-8 alumnos) cos seus respectivos tutores. En relación a esta última modalidade, o PAT do grao en Bioloxía inclúe a continuidade da acción titorial de cada titor/a cun grupo definido de alumnos/as ao longo dos diferentes cursos da titulación, o que favorece a interacción entre alumnos/as-titor/a e a función deste último como orientador e guía dos estudantes, facilitando a súa maior participación e compromiso co proceso de aprendizaxe. Así mesmo, o titor mantén aberta a posibilidade de encontros individuais cos seus titorizados, sempre que o soliciten.

En relación co alumnado incluído no programa PIUNE neste curso tivemos dous estudantes aos que se lles prestou unha especial atención por parte da coodinadora do programa, que mantivo unha comunicación continua co Gabinete psicopedagóxico e coa área de diversidade (UNATEN). A coordinadora do programa informou en todo momento aos tutores do PAT e ao profesorado destes alumnos das súas necesidades.

Por último, a coordinación do PAT realizou unha función continua de planificación temporal das actividades, de forma que estas tivesen lugar no momento oportuno do curso e interfe-risen o menos posible coa actividade académica dos tutores e titorizados. A coordinación tamén



realizaron unha función de seguimento do PAT, recompilando informes das reunións, resolven- do dúbidas e promovendo accións de mellora, tanto da actividade docente coma do propio mo- delo do PAT, sobre a base da información presentada nas devanditas evidencias. Na plataforma informática (BioPAT), tanto os coordinadores de curso, como os titores dispuxeron de toda a información relativa ao PAT, enviaron os informes, convocaron ós alumnos, etc. Así mesmo, as coordinadoras do PAT puideron acceder a toda a información que achegaron os titores e xestio- nala dunha forma práctica e eficaz.

Como consecuencia da pandemia xerada pola COVID algunhas das actividades do PAT no foron presenciais: a terceira reunión do alumnado cos titores/as foi levada a cabo de forma virtual a través do campus remoto da Universidade de Vigo, e as distintas actividades programa- das para o 4º curso foron realizadas baixo a modalidade mixta. O resto das actividades incluídas nas do PAT foron presenciais.



## 2. ACTIVIDADES XERAIS DO PAT-ANEAE

As liñas de actuación do PAT nos catro cursos do grao trataron de responder ás necesidades do alumnado da titulación, diferentes segundo o seu nivel de avance nos estudos. Ao longo do curso 2020-21 as actividades levadas a cabo pódense clasificar en tres tipos básicos:

### **Accións de Organización.**

Sesións informativas encamiñadas a presentar aos titores e coordinadores de curso os contidos e o desenvolvemento das actividades previstas no PAT. Este tipo de accións lévanas a cabo os coordinadores do PAT que se reúnen a principio de curso cos titores e o coordinador de cada un dos cursos do grao nos que se implanta o PAT, achegándolles a información necesaria. Tras cada sesión programada os coordinadores revisan todas as evidencias achegadas polos titores, o que permite verificar a realización das reunións, obter información acerca das problemáticas que afectan aos alumnos de xeito xeneralizado, tanto de índole académico como extra-académico. Esta información serve para promover accións de resolución dos devanditos problemas trasladándoas aos coordinadores de curso ou ben aos responsables académicos. Ao final do curso os coordinadores realizan unha análise global dos informes recollidos durante todo o período académico e dos resultados das enquisas de avaliación do PAT, o que permite analizar o funcionamento do plan actual e establecer melloras de cara ao seguinte curso.

### **Accións de Acollida.**

Ao inicio do curso o equipo decanal e os coordinadores de cada curso realizaron reunións co total dos alumnos, nas que achegaron información sobre distintos aspectos do ámbito universitario (servizos administrativos e de apoio, deportes, etc.), do centro (aulas, laboratorios, salas de informática, biblioteca, secretaría de alumnos, decanato, normativas do centro, etc.), así como da titulación (plan de estudos, guías docentes, horarios, participación dos alumnos na xestión do centro, etc.). Así mesmo, ofreceuse información concreta sobre os aspectos organizativos do PAT. Dentro destas accións de acollida e como consecuencia da pandemia, fíxose especial fincapé sobre as normas COVID do centro e a planificación das distintas actividades docentes.

Xa no segundo semestre, normalmente, os coordinadores de curso fan unha sesión de seguimento do rendemento dos alumnos, e lles asesoraron sobre a planificación do semestre e intercambian ideas e reflexións sobre aspectos que preocupan ou interesan aos alumnos. Ao



final de curso o coordinador intercambia cos alumnos impresións sobre os resultados e supervisa a realización das enquisas de satisfacción do PAT.

## **Accións de Apoio á Formación.**

Trátase de reunións que leva a cabo o profesor-titor co grupo de alumnos que titoriza ou ben de forma individual sempre que o alumno ou o profesor así o acorden. Distribúense ao longo do curso abordando diferentes aspectos que responden, por un lado, á propia actividade académica e por outro, ás dificultades que van xurdindo en relación coa devandita actividade. Tras as avaliacións do semestre, o titor fai fincapé no rendemento académico dos seus titorizados e trata de achegar solucións aos problemas detectados, orientando na toma de decisións cara á mellora do proceso formativo. Ao final do curso, o titor trata de orientar na preparación de materias non superadas ou en calquera outra cuestión de interese do alumno para facilitar que poida planificar axeitadamente o seguinte curso. As actividades de apoio a la formación constitúen las acciones centrais del PAT.

Ao final de cada reunión os tutores achegaron informes que recollían os aspectos principais tratados cos alumnos e os problemas que eles expuxeron. Esta información foi revisada polos coordinadores do PAT co fin de facer un seguimento continuo de cada curso e promover accións de mellora.

## **Accións de Orientación Profesional.**

Este bloque tivo como destinatarios principais os alumnos de cuarto de grao. Co fin de asesoralos ante as novas situacións á que deben enfrontarse unha vez finalizado o curso, organizáronse distintos talleres en colaboración coa FUVI da Universidade de Vigo sobre orientación laboral, estratexias de busca de emprego, competencias. Si ben en principio estaban programados 3 talleres, solo se levaron a cabo dous e foron impartidos a través das aulas virtuais os días 12 e 19 de abril. Así mesmo, normalmente se realizan unhas xornadas en colaboración co COBGA e algúns dos nosos egresados. Estas actividades foron levadas a cabo o 23 de abril (COBGA) en modo mixto (aula física e aula en remoto) debido as restricións de aforo e os días 26 de novembro de 2020 e 11 de maio de 2021 cos nosos egresados e tamén de forma mixta onde se impartiron charlas sobre a traxectoria profesional en distintos campos da bioloxía (investigación, traballo en empresa, emprendemento, BIR, docencia...). Tamén e como en anos anteriores foi ofer-





tado o curso “online” da biblioteca para preparar o TFG. As accións de orientación laboral finalizaron os días 19 e 20 de maio coa presentación da oferta formativa de mestrados da facultade.

Ademais das accións indicadas previamente o PAT do grao en Bioloxía mantivo aberta de forma continua a posibilidade de levar a cabo accións de Atención á Diversidade.

### 3. RESULTADOS DO PAT DURANTE O CURSO 2020-21

Nos seguintes apartados preséntanse dun xeito detallado os seguintes aspectos desenvolvidos durante o curso 2020-21 no PAT do Grao en Bioloxía para cada un dos cursos que compoñen a titulación:

- Listado de actividades (organización, acollida e coordinación e apoio á formación) desenvolvidas ao longo do curso, os contidos tratados e as datas nas que tiveron lugar as devanditas actividades. Listado de profesores que exerceron como titores en cada curso.
- Conformación dos grupos de alumnos asignados aos distintos titores en cada curso.
- Breve informe dos resultados das reunións titoriais de cada curso.
- Estatística de participación dos alumnos nas sesións do PAT en cada un dos cursos.
- Estatística de participación global das diferentes promocións.
- Breve informe global dos resultados do PAT na titulación durante o curso 2020-21.
- Enquisas de satisfacción co PAT do alumno.
- Enquisa de satisfacción co PAT dos titores/as de 4º de Grao.





## 3.1. Resultados PAT

---

**1<sup>er</sup> CURSO DE GRAO**

---





## ACTIVIDADES DE TUTORÍA DESENVOLVIDAS EN 1º

Ao longo do curso 2020-21, leváronse a cabo as seguintes actividades do PAT:

### ➤ Actividades de coordinación e acollida.

Ademais do acto de Benvida, levado a cabo pola Decana, estaban programadas tres reunións da coordinadora de curso (22 de setembro, 8 de febreiro e 28 de maio) co alumnado tratando os contidos especificados na memoria do PAT. As reunións de setembro e maio foron levadas a cabo de maneira presencial. A reunión programada para febreiro e debido á situación derivada da COVID que obrigou a suspender todas as actividades presenciais co alumnado durante dúas semanas, foi substituída por unha reunión virtual co alumnado de primeiro.

### ➤ Actividades cos titores.

Das seis reunións programadas ao longo do curso (24 setembro, 6 novembro, 22 decembro, 8 febreiro, 12 marzo e 1 xuño) só a do 8 de febreiro non puido ser presencial e foi levada a cabo virtualmente. A participación media dos alumnos nas 6 reunións foi do 56,1 %.

## Actividades de Organización

RESPONSABLE	ACTIVIDADES	CONTIDOS	TIPO	DATA
Coordinadores/as do PAT	<i>1.- Presentación do PAT</i>	<ul style="list-style-type: none"><li>- Designación de Titores.</li><li>- Presentación do PAT a Titores.</li><li>- Calendario de actividades.</li><li>- Asignación Titores-Alumnos.</li></ul>	Grupal	Inicio do curso
Coordinadores/as do PAT	<i>2.- Seguimento continuo do PAT</i>	<ul style="list-style-type: none"><li>- Recollida de evidencias.</li><li>- Asesoramento e apoio as tutorías.</li><li>- Seguimento das actividades do PAT.</li><li>- Resolver dificultades.</li></ul>	Grupal	Todo o curso
Coordinadores/as e Titores/as	<i>3.- Análise e avaliación final do PAT</i>	<ul style="list-style-type: none"><li>- Cuestionarios de satisfacción do alumnado.</li><li>- Cuestionarios de satisfacción de Titores</li><li>- Análise das evidencias de seguimento.</li><li>- Análise de dificultades.</li><li>- Elaboración da memoria final.</li></ul>	Grupal	Final do curso

## Actividades de Acolida e Coordinación

No curso 2020-2021 celebrouse a Semana Cero para o alumnado de 1º de grao, como ben sendo habitual. As actividades foron levadas a cabo ao longo dos días 16, 21 e 22 de setembro nos que o equipo decanal e a coordinadora de primeiro fixeron sesións de acolida que incluíron información sobre distintos aspectos do ámbito universitario (servizos administrativos, de apoio, deportes, igualdade, etc.), do centro (aulas, laboratorios, salas de informática, biblioteca, secretaría de alumnos, decanato, normativas, delegación de alumnos, etc.), así como da titulación (plan de estudos, guías docentes, competencias, horarios, participación do alumnado na xestión do centro, enquisas, etc.). Así mesmo, ofreceuse información concreta sobre os aspectos organizativos e os recursos humanos e materiais do PAT. Na seguinte táboa detállanse as actividades levadas a cabo na Semana Cero.

RESPONSABLE	ACTIVIDADES	CONTIDOS	TIPO	DATA
Decano/a: Prof. Mercedes Gallardo Medina	<i>Acto de Benvida e presentación do Grao</i>	- Información xeral sobre a universidade, o centro e a titulación.	Grupal	16 setembro (11:00 h)
Coordinadores/as do PAT: Prof. Mercedes Gallardo Medina Prof. Mª Fuencisla Mariño Callejo	<i>Plan de Acción Tutorial (PAT) e Enquisas</i>	- Presentación ao alumnado do PAT-ANEAE. - Vantaxes de participar en dito plan. - Información das enquisas que se celebraran ao longo do curso e a súa importancia.	Grupal	21 setembro (10:00 y 11:00 h)
Responsable Servizo Deportes: Area de Benestar Saúde e Deporte	<i>Presentación do Servizo</i>	- Coñecendo o área de benestar, saúde e deporte.	Grupal	21 setembro (13:00 h)
Representante da delegación de alumnos	<i>Presentación da Delegación de Alumnos de Bioloxía</i>	- Presentación por parte dun membro da delegación de alumnos de esta asociación.	Grupal	21 setembro (13:30 h)
Equipo Decanal: Prof. Emilio Gil Martín	<i>Guías docentes e competencias</i>	- Explicar aos alumnos as guías docentes e a súa importancia. - Informar aos alumnos sobre as competencias da titulación.	Grupal	21 setembro (10:00 y 11:00 h)
Vicedecano de Relacións Externas: Prof. Manuel Á. Pombal Diego	<i>Programas de Mobilidade</i>	- Información sobre os programas de mobilidade	Grupal	21 setembro (10:00 y 11:00 h)
Coordinadores de materias	<i>Presentación das materias do 1º cuatrimestre</i>	- Presentación das materias do 1º cuatrimestre	Grupal	22 setembro (10:00-12:30 h)
Coordinador/a de curso	<i>Sesión informativa de acolida</i>	- Presentación da coordinadora de curso. - Información sobre servizos ao Alumnado (apoio a estudantes, FUVI, OFOE, SIOPE, ORI, deportes, bolsas), etc. - Organización do curso: cuatrimestres, materias, horarios, avaliacións... - Presentación das Tutorías. - Cuestionarios iniciais cos datos dos alumnos.	Grupal	22 setembro (10:00 e 12:30 h)
Coordinador/a de curso	<i>Sesión de seguimento</i>	- Seguimento da actividade tutorial. - Presentación e asesoramento para a planificación (materias, horarios, etc.) do segundo cuatrimestre. - Intercambio de ideas e reflexións sobre aspectos de interese.	Grupal	8 febreiro (11:30 h) Virtual
Coordinador/a de curso	<i>Sesión final e avaliación do PAT</i>	- Intercambio de ideas e debate de resultados da actividade académica e tutorial. - Enquisas de satisfacción do alumnado sobre o PAT.	Grupal	28 maio (9:00 h)

*Parte das actividades por motivos de aforo foron duplicadas en dúas aulas*



## Actividades de Apoio á Formación (Titorías)

RESPONSABLE	ACTIVIDADES	CONTIDOS	TIPO	DATA
Equipo Decanal: Prof. M <sup>a</sup> Fuencisla Mariño Callejo	<i>Coñecendo as normas</i>	- O alumnado será informado sobre as normas xerais da facultade, e as normas para traballar no laboratorio e no campo. Prestarase especial atención as normas COVID para este curso.	Grupal	16 setembro (11:15 h)
Biblioteca UVigo: Persoal da Biblioteca	<i>Sesión de acollida da biblioteca</i>	- Presentación ao alumnado da biblioteca. Normas de funcionamento.	Grupal	21 setembro (12:15 h)
Titor/a de alumnos/as*	<i>1.- Reunión Sesión de Presentación e Planificación</i>	- Presentación do Titor/a e do Alumnado. - Información das titorías e o seu desenvolvemento. - Asesoramento cara a planificación das actividades do semestre (cronograma de actividades presenciais e non presenciais, guías docentes, sistemas de avaliación, convocatorias, etc.). - Ofrecemento de posibles reunións individuais se algún alumno o solicita. - Outros asuntos de interese para o alumno.	Grupal	24 setembro (13:00 h)
Titor/a de alumnos/as	<i>2.- Reunión Sesión de Seguimento</i>	- Valorar a planificación (cronograma) de actividades das materias. - Asegurar que o alumnado coñece as guías docentes, traballos non presenciais, sistemas de avaliación, etc. - Reflexión sobre o enfoque e as dificultades do traballo (asistencia a clase, traballo non presencial, traballo en equipo, estudo continuo...).	Grupal	6 novembro (13:00 h)
Titor/a de alumnos/as	<i>3.- Reunión Sesión de Seguimento</i>	- Asesorar na planificación e organización temporal do estudo cara os exames. - Detectar posibles dificultades de adaptación o curso ou de seguimento das materias. - Reflexións sobre motivación, inseguridade, expectativas, etc.	Grupal	22 decembro (12:00 h)
Titor/a de alumnos/as	<i>4.- Reunión Sesión de Seguimento e Planificación</i>	- Análise do rendemento académico e dificultades atopadas - Asesoramento cara a planificación das actividades académicas do semestre.	Grupal	8 febreiro (12:30 h) Virtual
Titor/a de alumnos/as	<i>5.- Reunión Sesión de Seguimento</i>	- Seguimento da planificación das actividades do semestre. Detección de problemas. - Reflexión sobre o enfoque e as dificultades do traballo (asistencia a clase, traballo non presencial, traballo en equipo, estudo continuo...).	Grupal	12 marzo (16:00 h)
Titor/a de alumnos/as	<i>6.- Reunión Sesión final de curso</i>	- Análise da situación ao finalizar o curso: rendemento académico e dificultades atopadas. - Preparación para convocatoria de xullo (si procede). - Reflexións cara o seguinte curso e expectativas.	Grupal	1 xuño (11:00 h)

## LISTADO DE TITORES/AS DE 1º DE GRAO

ELENA BENITO RUEDA

HUMBERTO QUESADA RODRÍGUEZ

CARLOS CANCHAYA SÁNCHEZ

CARMEN SIEIRO VÁZQUEZ

SUSANA MAGADÁN MOMPÓ

ROSANA SIMÓN VÁZQUEZ

CASTOR MUÑOZ SOBRINO

DIANA VALVERDE PÉREZ

ISABEL PARDO GAMUNDI

## **LISTADOS DE ALUMNADO DE 1º DE GRAO**

Todos o alumnado matriculado en primeiro curso do grao dispuxo dun titor no PAT. A principio de curso elaborouse un listado de alumnos distribuídos en grupos tutoriais e asignouse un titor a cada un dos grupos. Como norma do PAT de Bioloxía, os titores asignados en primeiro curso seguirán cos seus alumnos nos sucesivos cursos do grao, salvo que haxa unha solicitude expresa do titor ou dalgún alumno en sentido contrario. Aos titores de primeiro curso entregóuselles na primeira reunión un resumo con información sobre o perfil do alumnado de novo ingreso que inclúe porcentaxe de homes e mulleres matriculadas, procedencia do alumnado, notas de entrada, forma de sufragar os estudos, dominio de idiomas, materias cursadas polos alumnos de bacharelato que están relacionadas coa bioloxía, habilidades de traballo e persoais, así como a porcentaxe de alumnos que elixiron bioloxía como primeira opción. Dita información se inclúe no Anexo I.

## **BREVE INFORME DAS REUNIONES TITORIAIS**

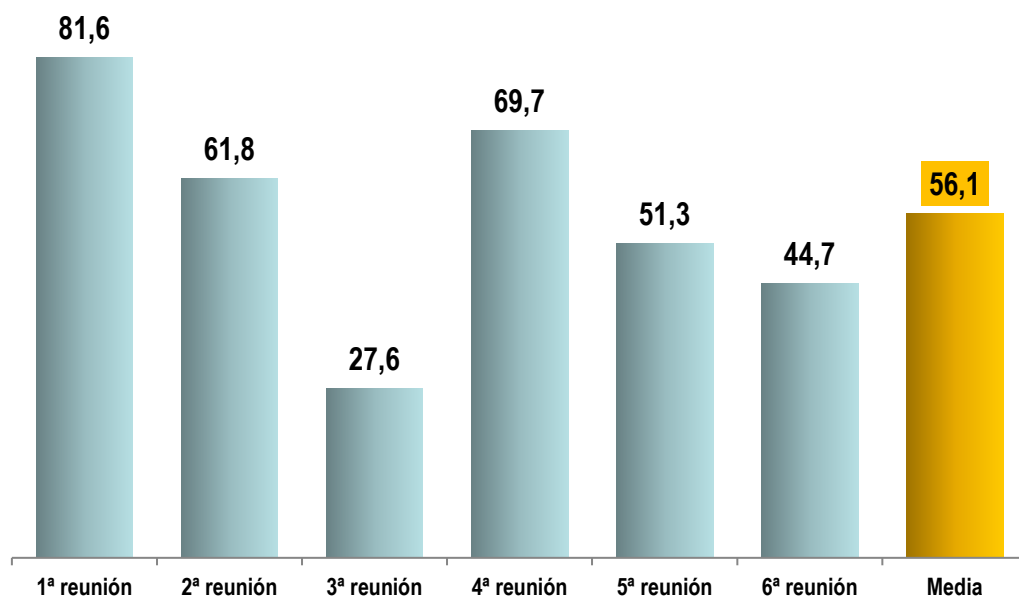
A xeito de resumo xeral especificanse os comentarios máis relevantes que os titores fixeron chegar nos seus informes tras as reunións cos alumnos:

1. Non houbo problemas de planificación do curso. Os titores sinalan que os alumnos en xeral mostraron un bo nivel de satisfacción sobre o desenvolvemento do curso e tamén co profesorado. Ademais tiveron unha boa adaptación ao sistema mixto de docencia que só afectou as clases teóricas do primeiro semestre, sendo o resto das actividades presenciais, o que agradeceron para a súa integración na facultade.
2. O resto dos comentarios realizados polos alumnos céntranse en distintos aspectos das materias do curso. Moitos destes comentarios son puntuais e foron realizados por un número reducido de alumnos en cada caso aos seus titores correspondentes.



## ESTADÍSTICAS DE PARTICIPACION (1º GRAO)

- Nº de alumnos titorizados: 76
- Nº de reunións coa coordinadora de curso: 2 presencias e 1 virtual
- Nº de titores: 9
- Nº de sesións titoriais (reunión titor:alumno): 5 presenciais e 1 virtual



Participación (%) de alumnos nas reunións titoriais de 1º de Grao e media do curso.





## 3.2. Resultados PAT

---

### 2º CURSO DE GRAO

---



## ACTIVIDADES DE TITORÍA DESENVOLVIDAS EN 2º

Ao longo do curso 2020-21 leváronse a cabo as seguintes actividades do PAT:

### ➤ Actividades de acollida e coordinación.

Realizáronse tres reunións grupais do coordinador de curso cos alumnos de 2º (11 setembro, 8 febreiro -virtual-, 25 maio) tratando os contidos especificados na memoria do PAT.

### ➤ Actividades cos titores.

Leváronse a cabo de forma presencial tres das catro reunións programadas (29 setembro, 21 decembro, 12 febreiro, 31 maio) ao longo do curso sendo a do 12 de febreiro virtual. Os titores presentaron os correspondentes informes. A participación do alumnado foi do 52,7 % como media das reunións.

## Actividades de Organización

RESPONSABLE	ACTIVIDADES	CONTIDOS	TIPO	DATA
Coordinadores/as do PAT	<i>1.- Presentación do PAT</i>	- Designación de Titores. - Presentación do PAT a Titores. - Calendario de actividades. - Asignación Titores-Alumnos.	Grupal	Inicio do curso
Coordinadores/as do PAT	<i>2.- Seguimento continuo do PAT</i>	- Recollida de evidencias. - Asesoramento e apoio as titorías. - Seguimento das actividades do PAT. - Resolver dificultades.	Grupal	Todo o curso
Coordinadores/as e Titores/as	<i>3.- Análise e avaliación final do PAT</i>	- Cuestionarios de satisfacción do alumnado. - Análise das evidencias de seguimento. - Análise de dificultades. - Elaboración da memoria final.	Grupal	Final do curso

## Actividades de Acollida e Coordinación

RESPONSABLE	ACTIVIDADES	CONTIDOS	TIPO	DATA
Coordinador/a de curso	<i>1.- Sesión informativa de acollida</i>	<ul style="list-style-type: none"> <li>- Presentación do/a coordinador/a de curso.</li> <li>- Organización do curso: semestres, materias, horarios, guías docentes, avaliacións, enquisas...</li> <li>- Presentación das Tutorías.</li> <li>- Recollida de datos relevantes do alumnado (datos de contacto, matrícula, resultados académicos, etc.).</li> </ul>	Grupal	11 setembro (10:00 h)
Coordinador/a de curso	<i>2.- Sesión de seguimento</i>	<ul style="list-style-type: none"> <li>- Seguimento da actividade tutorial.</li> <li>- Presentación e asesoramento para a planificación (materias, horarios, etc.) do segundo semestre.</li> <li>- Intercambio de ideas e reflexións sobre aspectos de interese.</li> </ul>	Grupal	8 febreiro (10:00 h) Virtual
Coordinador/a de curso	<i>3.- Sesión final e avaliación do PAT</i>	<ul style="list-style-type: none"> <li>- Intercambio de ideas e debate de resultados da actividade académica e tutorial.</li> <li>- Enquisas de satisfacción do alumnado sobre o PAT.</li> </ul>	Grupal	25 maio (18:00 h)

## Actividades de Apoio á Formación (Tutorías)

RESPONSABLE	ACTIVIDADES	CONTIDOS	TIPO	DATA
Titor/a de alumnos/as*	<i>1.- Reunión Sesión de Presentación e Planificación</i>	<ul style="list-style-type: none"> <li>- Presentación e información das tutorías.</li> <li>- Asesoramento na planificación das actividades do semestre (cronograma de actividades presenciais e non presenciais, guías docentes, sistemas de avaliación, convocatorias, etc.).</li> <li>- Reflexións sobre a dificultade do curso e como afrontalo en función de experiencia do curso anterior.</li> <li>- Ofrecemento de posibles reunións individuais se algún alumno o solicita.</li> </ul>	Grupal	29 setembro (13:00 h)
Titor/a de alumnos/as	<i>2.- Reunión Sesión de Seguimento</i>	<ul style="list-style-type: none"> <li>- Asesorar na planificación e organización temporal do estudo cara os exames.</li> <li>- Detectar posibles dificultades de adaptación o curso e de seguimento das materias.</li> </ul>	Grupal	21 decembro (12:00 h)
Titor/a de alumnos/as	<i>3.- Reunión Sesión de Seguimento e Planificación</i>	<ul style="list-style-type: none"> <li>- Análise do rendemento académico e dificultades atopadas.</li> <li>- Asesoramento cara a planificación das actividades académicas do semestre.</li> </ul>	Grupal	12 febreiro (13:00 h) Virtual
Titor/a de alumnos/as	<i>4.- Reunión Sesión final de curso</i>	<ul style="list-style-type: none"> <li>- Análise da situación ao finalizar o curso: rendemento académico e dificultades atopadas.</li> <li>- Preparación para convocatoria de xullo (si procede).</li> <li>- Reflexións cara o seguinte curso e expectativas.</li> </ul>	Grupal	31 maio (13:00 h)



## LISTADO DE TITORES DE 2º DE GRAO

GUILLERMO FRANCÉS PEDRAZ  
MERCEDES GALLARDO MEDINA  
PEDRO PABLO GALLEGO VEIGAS  
LUIS GONZÁLEZ RODRÍGUEZ

MARCOS A. LÓPEZ PATIÑO  
JESÚS M. MÍGUEZ MIRAMONTES  
ROGELIO SANTIAGO CARABELOS  
M<sup>a</sup> DEL PILAR SUÁREZ ALONSO

## LISTADO DE ALUMNADO DE 2º DE GRAO

O listado de alumnos e a súa distribución nos grupos titoriais revísase a principios de curso cando se dispón dos listados de matriculación. Como norma do PAT de Bioloxía, os titores de segundo curso seguirán cos alumnos que xa estaban titorizando, salvo que haxa unha solicitude expresa do titor ou dalgún alumno en sentido contrario. No caso de que se lles adxudiquen outros alumnos debido a reorganización de titores ou grupos, facilítaselles a información pertinente ao inicio de curso.

## BREVE INFORME DAS REUNIÓN TITORIAIS

A xeito de resumo xeral especificanse os comentarios máis relevantes que os titores fixeron chegar nos seus informes tras as reunións cos alumnos:

1. Os alumnos en xeral quedaron satisfeitos coas materias dos dous cuatrimestres, aínda que indican una maior dificultade de este curso con respecto ó anterior debido á densidade das materias do segundo curso. En xeral, valoraron dunha forma moi positiva a planificación dos dous semestres no que se refire principalmente á docencia práctica. Ademais tiveron unha boa adaptación ao sistema mixto de docencia que só afectou as clases teóricas, sendo o resto das actividades presenciais. Por outra banda consideraron que o sistema mixto non afectou a seu traballo en equipo.
2. O resto dos comentarios realizados polos alumnos centráronse en distintos aspectos das materias do curso. Moitos destes comentarios son puntuais e foron feitos por un número reducido de alumnos en cada caso aos seus titores.

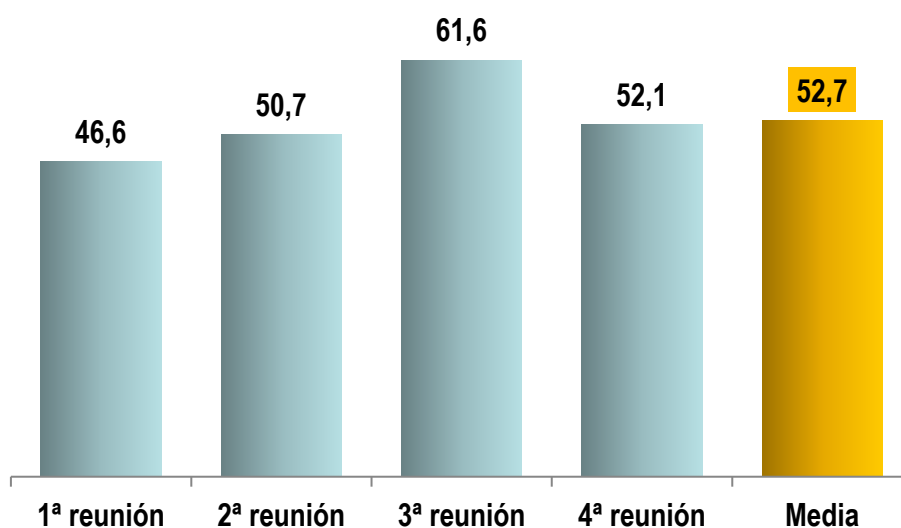
En xeral, os alumnos sinalaron que en algunha materia existía demasiada carga de traballo, e falta de probas parciais en outras.



A maior parte desta problemática foi tratada polas coordinadoras do PAT e a coordinadora do grao, co coordinador de curso e/ou en reunións de coordinación co profesorado das materias do curso. No caso dos problemas específicos con algunha materia, foron tratados e resoltos dun xeito particular co coordinador da mesma.

## ESTADÍSTICAS DE PARTICIPACION (2º de GRAO)

- N° de alumnos titorizados: 73
- N° de reunións co coordinador de curso: 2 presencias e 1 virtual.
- N° de titores: 8
- N° de sesións titoriais (reunión titor:alumno): 3 presencias e 1 virtual.



Participación (%) de alumnos nas reunións titoriais de 2º de Grao e media do curso.





## 3.3. Resultados PAT

---

### 3<sup>er</sup> CURSO DE GRAO

---





## ACTIVIDADES DE TUTORÍA DESENVOLVIDAS EN 3º

Ao longo do curso 2020-2021, leváronse a cabo as seguintes actividades do PAT:

➤ **Actividades de acollida e coordinación.**

Realizáronse tres reunións grupais do coordinador de curso cos alumnos de 3º (10 setembro, 8 febreiro -virtual-, 19 maio) tratando os contidos especificados na memoria do PAT.

➤ **Actividades con los tutores.**

Leváronse a cabo de forma presencial tres das catro reunións programadas (24 setembro, 11 decembro, 17 febreiro, 19 maio) ao longo do curso sendo a do 17 de febreiro virtual. Os tutores presentaron os correspondentes informes. A participación do alumnado foi do 34,2 % como media das reunións, sendo unha das mais baixas desde que se implantou o PAT. Isto foi tratado nas reunións cos tutores deste curso.

### Actividades de Organización

RESPONSABLE	ACTIVIDADES	CONTIDOS	TIPO	DATA
Coordinadores/as do PAT	<i>1.- Presentación do PAT</i>	<ul style="list-style-type: none"><li>- Designación de Tutores.</li><li>- Presentación do PAT a Tutores.</li><li>- Calendario de actividades.</li><li>- Asignación Tutores-Alumnos.</li></ul>	Grupal	Inicio do curso
Coordinadores/as do PAT	<i>2.- Seguimento continuo do PAT</i>	<ul style="list-style-type: none"><li>- Recollida de evidencias.</li><li>- Asesoramento e apoio as tutorías.</li><li>- Seguimento das actividades do PAT.</li><li>- Resolver dificultades.</li></ul>	Grupal	Todo o curso
Coordinadores/as e Tutores/as	<i>3.- Análise e avaliación final do PAT</i>	<ul style="list-style-type: none"><li>- Cuestionarios de satisfacción do alumnado.</li><li>- Análise das evidencias de seguimento.</li><li>- Análise de dificultades.</li><li>- Elaboración da memoria final.</li></ul>	Grupal	Final do curso



## Actividades de Acolida e Coordinación

RESPONSABLE	ACTIVIDADES	CONTIDOS	TIPO	DATA
Decano/a	<i>Sesión de presentación de seguinte curso</i>	- Intercambio de ideas e reflexións sobre aspectos de interese.	Grupal	8 febreiro (12:30 h)
Coordinador/a de curso	<i>1.- Sesión informativa de acolida</i>	- Presentación do/a coordinador/a de curso. - Organización do curso: semestres, materias, horarios, guías docentes, avaliacións, enquisas... - Presentación das Tutorías. - Recollida de datos relevantes do alumnado (datos de contacto, matrícula, resultados académicos, etc.).	Grupal	10 setembro (10:00 h)
Coordinador/a de curso	<i>2.- Sesión de seguimento</i>	- Seguimento da actividade tutorial. - Presentación e asesoramento para a planificación (materias, horarios, etc.) do segundo semestre. - Intercambio de ideas e reflexións sobre aspectos de interese.	Grupal	8 febreiro (9:00 h)
Coordinador/a de curso Equipo decanal	<i>3.- Sesión final e avaliación do PAT</i>	- Intercambio de ideas e debate de resultados da actividade académica e tutorial. - Enquisas de satisfacción do alumnado sobre o PAT.	Grupal	19 maio (12:00 h)

## Actividades de Apoio á Formación (Tutorías)

RESPONSABLE	ACTIVIDADES	CONTIDOS	TIPO	DATA
Titor/a de alumnos/as*	<i>1.- Reunión Sesión de Presentación e Planificación</i>	- Presentación e información das tutorías. - Asesoramento na planificación das actividades do semestre (cronograma de actividades presenciais e non presenciais, guías docentes, sistemas de avaliación, convocatorias, etc.). - Reflexións sobre a dificultade do curso e como afrontalo en función de experiencia do curso anterior. - Ofrecemento de posibles reunións individuais se algún alumno o solicita.	Grupal	24 setembro (13:00 h)
Titor/a de alumnos/as	<i>2.- Reunión Sesión de Seguimento</i>	- Asesorar na planificación e organización temporal do estudo cara os exames. - Detectar posibles dificultades de adaptación o curso e de seguimento das materias.	Grupal	11 decembro (13:00 h)
Titor/a de alumnos/as	<i>3.- Reunión Sesión de Seguimento e Planificación</i>	- Análise do rendemento académico e dificultades atopadas. - Asesoramento cara a planificación das actividades académicas do semestre.	Grupal	17 febreiro (16:00 h) Virtual
Titor/a de alumnos/as	<i>4.- Reunión Sesión final de curso</i>	- Análise da situación ao finalizar o curso: rendemento académico e dificultades atopadas. - Preparación para convocatoria de xullo (si procede). - Reflexións cara o seguinte curso e expectativas.	Grupal	19 maio (13:00 h)



## LISTADO DE TITORES DE 3º DE GRAO

ESTHER BARREAL MODROÑO

ÁNGEL PÉREZ DIZ

MARÍA CALVIÑO CANCELA

EMILIO ROLÁN ÁLVAREZ

ANTONIO CARVAJAL RODRÍGUEZ

ESPERANZA SANMARTIN CARBÓN

JOSEFINA GARRIDO GONZÁLEZ

JOSE L. SOENGAS FERNÁNDEZ

## LISTADO DE ALUMNADO DE 3º DE GRAO

O listado de alumnos e a súa distribución nos grupos tutoriais revísase a principios de curso cando se dispón dos listados de matriculación. Como norma do PAT de Bioloxía, os tutores de terceiro curso seguirán cos alumnos que xa viñan titorizando, salvo que houberse unha solicitude expresa do titor ou dalgún alumno en sentido contrario. No caso de que se lles adxudiquen outros alumnos debido a reorganización de tutores ou grupos, se lles facilita a información pertinente ao inicio de curso.

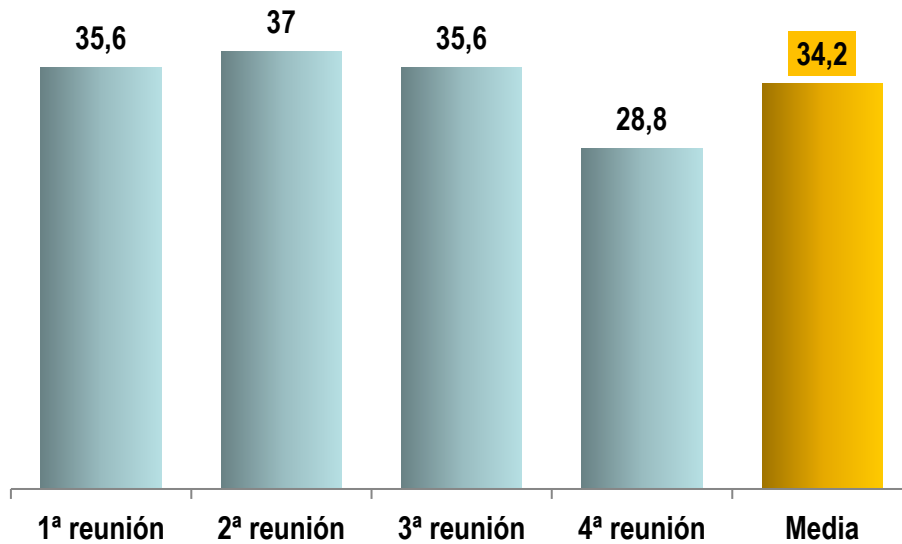
## BREVE INFORME DAS REUNÓNS TITORIAIS

A xeito de resumo xeral especifícanse os comentarios máis relevantes que os tutores fixeron chegar nos seus informes tras as reunións cos alumnos:

1. Os alumnos indican que este curso foi moi extenso e con moito traballo. Ao igual que o resto do alumnado do grado, os alumnos de 3º mostraron a súa satisfacción pola planificación das actividades docentes e as medidas adoptadas no centro, si ben a asistencia por quendas as clases teóricas fáiselles dura.
2. O resto dos comentarios realizados polos alumnos centráronse en distintos aspectos das materias do curso. Nalgúns casos afectaron de forma xeral a todos os alumnos e noutros, foron puntuais e comentados por un número reducido de alumnos en cada caso aos seus tutores.

## ESTADÍSTICAS DE PARTICIPACION 3º GRAO

- N° de alumnos titorizados: 73
- N° de reunións co coordinador de curso: 2 presenciais e 1 virtual
- N° de titores: 8
- N° de sesións titoriais (reunión titor:alumno): 3 presenciais e 1 virtual



Participación (%) de alumnos nas reunións titoriais de 3º de Grao e media do curso.



## 3.4. Resultados PAT

---

### 4º CURSO DE GRAO

---





## ACTIVIDADES DE TUTORÍA DESENVOLVIDAS EN 4º

Ao longo do curso 2020-21, leváronse a cabo as seguintes actividades do PAT:

➤ **Actividades de acollida e coordinación.**

Realizáronse tres reunións grupais da coordinadora de curso cos alumnos de 4º (9 setembro, 17 febreiro -virtual-, 6 maio) tratando os contidos especificados na memoria do PAT.

➤ **Actividades con los tutores.**

Leváronse a cabo de forma presencial as tres reunións programadas (24 setembro, 17 febreiro, 10 maio) ao longo do curso sendo a do 17 de febreiro virtual. Os tutores presentaron os correspondentes informes. A participación do alumnado foi do 49,8 % como media das reunións.

➤ **Actividades de apoio a formación e de orientación profesional.**

Ao longo do curso realizáronse dous talleres sobre orientación profesional en modo virtual: un sobre competencias chave para a procura de emprego celebrado e preparación de CV, cartas de presentación e como buscar emprego (12 de abril de 2021) e outro sobre saídas profesionais (19 de abril de 2021) organizados polas coordinadoras do PAT e coa colaboración da FUVI.

A xornada formativa en colaboración co COBGA sobre as actividades profesionais dos biólogos foi levada a cabo o 23 de abril de forma mixta así como as charlas sobre as experiencias dos nosos egresados que se levaron a cabo en dúas sesións (26 de novembro de 2020 e 11 de maio de 2021).

Para completar estas actividades levouse a cabo unha presentación dos mestrados ofertados pola Facultade de Bioloxía en dúas sesións de forma mixta o días o 19 e 20 de maio.

Durante este curso tamén se lles ofertou de novo, ao alumnado un curso online organizado pola biblioteca sobre “Como afrontar o teu TFG”, aberto durante o 2º cuadrimestre.



## Actividades de Organización

RESPONSABLE	ACTIVIDADES	CONTIDOS	TIPO	DATA
Coordinadores/as do PAT	<i>1.- Presentación do PAT</i>	<ul style="list-style-type: none"><li>- Designación de Tutores.</li><li>- Presentación do PAT a Tutores.</li><li>- Calendario de actividades.</li><li>- Asignación Tutores-Alumnos.</li></ul>	Grupal	Inicio do curso
Coordinadores/as do PAT	<i>2.- Seguimento continuo do PAT</i>	<ul style="list-style-type: none"><li>- Recollida de evidencias.</li><li>- Asesoramento e apoio as titorías.</li><li>- Seguimento das actividades do PAT.</li><li>- Resolver dificultades.</li></ul>	Grupal	Todo o curso
Coordinadores/as e Tutores/as	<i>3.- Análise e avaliación final do PAT</i>	<ul style="list-style-type: none"><li>- Cuestionarios de satisfacción do alumnado.</li><li>- Análise das evidencias de seguimento.</li><li>- Análise de dificultades.</li><li>- Elaboración da memoria final.</li></ul>	Grupal	Final do curso

## Actividades de Acolida e Coordinación

RESPONSABLE	ACTIVIDADES	CONTIDOS	TIPO	DATA
Coordinador/a de curso	<i>1.- Sesión informativa de acollida</i>	<ul style="list-style-type: none"><li>- Presentación do/a coordinador/a de curso.</li><li>- Organización do curso: semestres, materias, horarios, guías docentes...</li><li>- Presentación das Titorías.</li><li>- Recollida de datos relevantes do alumnado (datos de contacto, resultados académicos, etc.).</li></ul>	Grupal	9 setembro (10:00 h)
Coordinador/a de curso	<i>2.- Sesión de seguimento</i>	<ul style="list-style-type: none"><li>- Seguimento da actividade titorial.</li><li>- Presentación e asesoramento para a planificación (materias, horarios, etc.) do segundo semestre.</li><li>- Intercambio de ideas e reflexións sobre aspectos de interese.</li></ul>	Grupal	17 febreiro (17:00 h) Virtual
Coordinador/a de curso Equipo decanal	<i>3.- Sesión final e avaliación do PAT</i>	<ul style="list-style-type: none"><li>- Intercambio de ideas e debate de resultados da actividade académica e titorial.</li><li>- Enquisas de satisfacción do alumnado sobre o PAT.</li></ul>	Grupal	6 maio (9:30 h)



## Actividades de Apoio á Formación (Titorías)

RESPONSABLE	ACTIVIDADES	CONTIDOS	TIPO	DATA
Titor/a de alumnos/as**	<i>1.- Reunión Sesión de Presentación e Planificación</i>	<ul style="list-style-type: none"><li>- Presentación e información das titorías.</li><li>- Asesoramento na planificación das actividades do semestre (cronograma de actividades presenciais e non presenciais, guías docentes, sistemas de avaliación, convocatorias, etc.).</li><li>- Reflexións sobre a dificultade do curso e como afrontalo en función de experiencia do curso anterior.</li><li>- Ofrecemento de posibles reunións individuais se algún alumno o solicita.</li></ul>	Grupal	24 setembro (13:00 h)
Titor/a de alumnos/as	<i>2.- Reunión Sesión de Seguimento e Planificación</i>	<ul style="list-style-type: none"><li>- Análise do rendemento académico e dificultades atopadas.</li><li>- Asesoramento cara a planificación das actividades académicas do semestre.</li></ul>	Grupal	17 febreiro (13:00 h) Virtual
Titor/a de alumnos/as	<i>3.- Reunión Sesión final de curso</i>	<ul style="list-style-type: none"><li>- Análise da situación ao finalizar o curso: rendemento académico e dificultades atopadas.</li><li>- Preparación para convocatoria de xullo (si procede).</li></ul>	Grupal	10 maio (13:00 h)
Coordinadores/as PAT, FUVI (área de emprego)	<i>Taller Orientación Laboral</i>	<ul style="list-style-type: none"><li>- Técnicas de procura de traballo.</li><li>- Preparación de currículo e cartas de presentación.</li><li>- Afrontando unha entrevista de traballo.</li></ul>	Grupal	12 abril Virtual
Coordinadores/as PAT, FUVI (área de emprego)	<i>Taller Saídas Profesionais</i>	<ul style="list-style-type: none"><li>- A bioloxía no mundo laboral.</li><li>- Saídas profesionais dos biólogos.</li><li>- Expectativas de emprego.</li></ul>	Grupal	19 abril Virtual
Coordinadores/as PAT	<i>Sesión informativa sobre mestrados da Facultade</i>	<ul style="list-style-type: none"><li>- Presentación dos mestrados ofertados pola Facultade de Bioloxía.</li></ul>	Grupal	19 e 20 maio Míxto
Coordinadores/as PAT COBGA	<i>Sesión informativa sobre saídas profesionais</i>	<ul style="list-style-type: none"><li>- Charla coloquio na que participan distintos profesionais do ámbito da bioloxía.</li></ul>	Grupal	23 abril Míxto
Coordinadores/as PAT Egresados/as	<i>Sesión informativa sobre as experiencias dos nosos egresados</i>	<ul style="list-style-type: none"><li>- Charla coloquio na que participan distintos egresados.</li></ul>	Grupal	26 novembro e 11 maio Míxto
Coordinadores/as PAT, Biblioteca UVI	<i>Curso on line da biblioteca</i>	<ul style="list-style-type: none"><li>- Como afrontar un traballo académico: aprendendo a buscar, usar e comunicar a información.</li></ul>	Individual	2º cuadrimestre



## LISTADO DE TITORES DE 4º DE GRAO

ARMANDO CABALLERO RÚA

Mª LUISA CASTRO CERCEDA

EMMA FERNÁNDEZ COVELO

EMILIO GIL MARTÍN

RAÚL IGLESIAS BLANCO

Mª FUENCISLA MARIÑO CALLEJO

MANUEL MEGIAS PACHECO

JUAN JOSE PASANTES LUDEÑA

NURIA PEDROL BONJOCH

MANUEL ÁNGEL POMBAL DIEGO

## LISTADO DE ALUMNADO DE 4º DE GRAO

O listado de alumnos e a súa distribución nos grupos tutoriais revísase a principios de curso cando se dispón dos listados de matriculación. Como norma do PAT de Bioloxía, os tutores de terceiro curso seguirán cos alumnos que xa viñan titorizando, salvo que houbera unha solicitude expresa do titor ou dalgún alumno en sentido contrario. No caso de que se lles adxudiquen outros alumnos debido a reorganización de tutores ou grupos, facilítaselles a información pertinente ao inicio de curso.

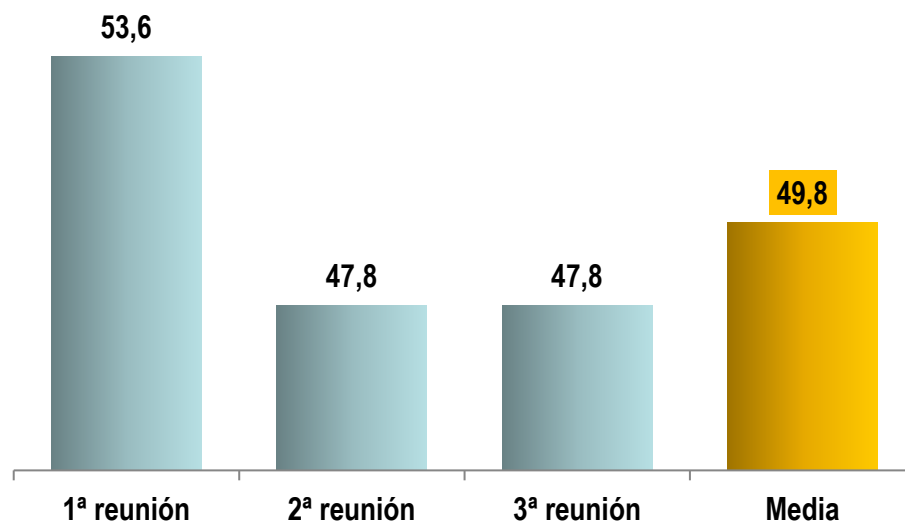
## BREVE INFORME DAS REUNIÓNS TITORIAIS

A xeito de resumo xeral especificanse os comentarios máis relevantes que os tutores fixeron chegar nos seus informes tras as reunións cos alumnos:

1. Tamén para este curso o alumnado agradeceu a planificación dos horarios e a organización dos grupos de prácticas.
2. Como consecuencia da pandemia, os alumnos de 4º mostraron a súa preocupación polo desenrolo do 2ºcuadrimestre no que se refire as prácticas externas curriculares e si puidera haber algún cambio sobre o traballo fin de grao. O coordinador de Prácticas externas informou sobre a situación. Doutra banda, o coordinador da materia Traballo Fin de Grao informou que durante este curso todas as actividades relacionadas co TFG serían presenciais.

## ESTADÍSTICAS DE PARTICIPACION 4º GRAO

- N° de alumnos titorizados: 69
- N° de reunións co coordinador de curso: 2 presenciais e 1 virtual
- N° de titores: 10
- N° de sesións titoriais (reunión titor:alumno): 2 presenciais e 1 virtual



Participación (%) de alumnos nas reunións titoriais de 4º de Grao e media do curso.





## 3.5. Estadísticas Globais

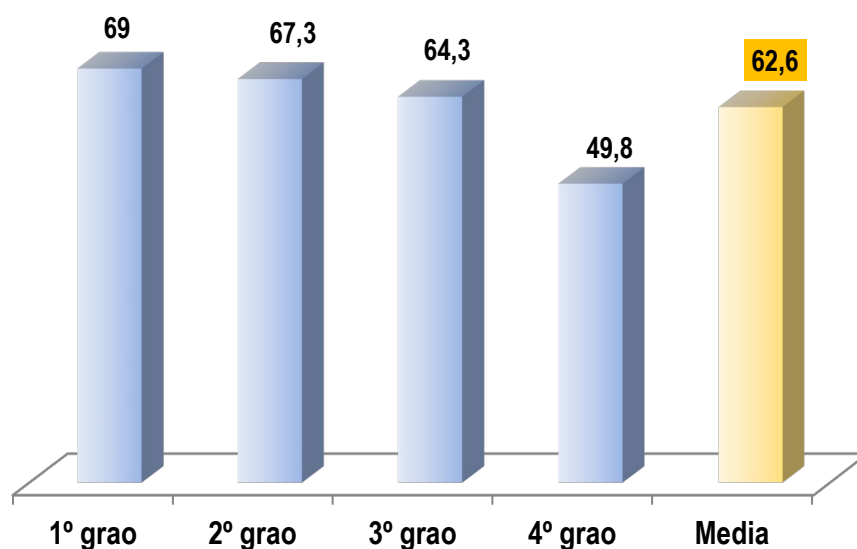




## ESTADÍSTICAS GLOBAIS DE PARTICIPACION DO ALUMNADO DA 8ª PROMOCIÓN NO PAT

Tras concluir a novena cohorte de alumnos, o ciclo de catro cursos do grao en Bioloxía, convén analizar cal foi a súa implicación nas actividades do PAT. Para iso elaborouse a seguinte gráfica que mostra os resultados de participación de alumnos no PAT da promoción 2017-2021.

Tal como se pode observar, a porcentaxe medio da promoción foi dun 62,6 %

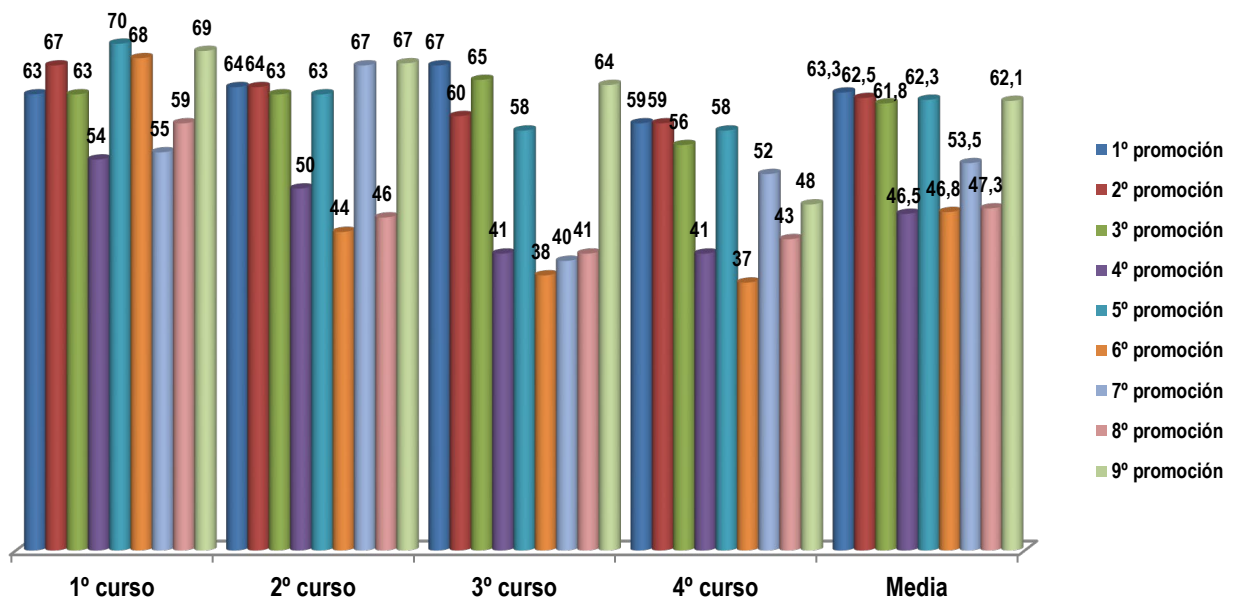


Porcentaxe de participación no PAT do alumnado da 8ª promoción ao longo dos catro anos.

Se comparamos estes resultados cos obtidos para as promoción anteriores observase ca participación foi máis alta para todos os cursos.

No caso de cuarto curso, a porcentaxe é menor que para cursos anteriores, pero xeneralmente en curto o alumnado participa menos e en ocasión pide reunións individuais cos titores.

A maioría dos titores de esta promoción comezan un novo ciclo de titorías.



Porcentaxe de participación no PAT dos alumnos das nove promocións do grao de Bioloxía.



## 4. AVALIACIÓN DAS ACTIVIDADES DO PAT

A avaliación do PAT concíbese como un proceso de recollida e análise de información relevante que achega datos sobre:

- os resultados obtidos en todos os cursos.
- a idoneidade dos medios e recursos do sistema tutorial.

As coordinadoras do PAT realizan de forma continua un seguimento/avaliación das actividades previstas no sistema tutorial e da participación dos alumnos. Iso constitúe unha ferramenta esencial xa que proporciona a información precisa para as decisións que afectan á planificación e o desenvolvemento das actividades. Tamén permite incluír as modificacións que sexan necesarias en cada momento, así como detectar incumprimento de actividades e/ou inadecuación da planificación prevista inicialmente. Ao final do proceso tutorial os datos recompilados ao longo do ano servirán para optimizar o PAT que se propón para o curso seguinte.

Ao final do curso o PAT inclúe a realización de enquisas de satisfacción do alumnado sobre as actividades programadas, preguntando por aspectos específicos tales como a información recibida do sistema tutorial, a adecuación das actividades, a actuación dos tutores e a utilidade do PAT como sistema de orientación e información para o seu desenvolvemento persoal e académico. Como en cursos anteriores o alumnado levou a cabo a enquisa de satisfacción do PAT e o alumnado de cuarto fixo unha enquisa global de satisfacción do PAT específica para os alumnos deste curso que inclúen aspectos relacionados coa organización e coordinación das actividades do PAT, finalidade deste, talleres sobre orientación laboral, grao de utilidade do PAT ao longo dos catro anos, expectativas deste e valoración global. O número de alumnos que respondeu á enquisa (44) mostráronse satisfeitos en xeral da utilidade do PAT.

Tamén foi levada a cabo una enquisa cos tutores que finalizan este curso un ciclo completo de PAT, correspondente á promoción 2017-2021. En xeral mostráronse moi satisfeitos co PAT e a tutorización do alumnado.

A continuación se inclúen os resultados das enquisas dos catro cursos e a dos tutores.

## Cuestionario Final de Satisfacción do Alumnado

1º GRAO

(61 respostas)

(A recoller polos **coordinadores de curso** na derradeira sesión do curso)

Valora de 1 a 5 (1: moi mal; 2: mal; 3: regular; 4: ben; 5: moi ben) os seguintes apartados.

Marque con X a opción desexada

1. Consideras que foi axeitada a información ofrecida sobre o Plan de Acción Titorial (PAT)?

1	0 %	2	8.2 %	3	21.3 %	4	29.5 %	5	39.3 %	NS/NC	1.6 %
---	-----	---	-------	---	--------	---	--------	---	--------	-------	-------

2. Consideras adecuada a organización e coordinación das distintas actividades do PAT?

1	1.6 %	2	6.6 %	3	26.2 %	4	34.4 %	5	29.5 %	NS/NC	1.6 %
---	-------	---	-------	---	--------	---	--------	---	--------	-------	-------

3. En que grao o desenvolvemento do PAT respondeu ás túas expectativas?

1	4.9 %	2	11.5 %	3	23 %	4	32.8 %	5	24.6 %	NS/NC	3.3 %
---	-------	---	--------	---	------	---	--------	---	--------	-------	-------

4. En que grao resulta aplicable o abordado no PAT para distintos aspectos do teu desenvolvemento persoal, académico e profesional?

1	3.3 %	2	9.8 %	3	36.1 %	4	31.1 %	5	18 %	NS/NC	1.6 %
---	-------	---	-------	---	--------	---	--------	---	------	-------	-------

5. En que grao consideras que as datas das distintas actividades foron axeitadas?

1	3.3 %	2	8.2 %	3	14.8 %	4	47.5 %	5	23 %	NS/NC	3.3 %
---	-------	---	-------	---	--------	---	--------	---	------	-------	-------

6. Consideras axeitadas a forma en que se desenrolaron as titorías?

1	3.3 %	2	1.6 %	3	19.7 %	4	39.3 %	5	32.8 %	NS/NC	3.3 %
---	-------	---	-------	---	--------	---	--------	---	--------	-------	-------

7. Valora a actuación de teu titor nos distintos aspectos

	Moi mal	Mal	Regular	Ben	Moi ben	NS/NC
Información das convocatorias de reunións	0 %	1.6 %	9.8 %	45.9 %	41 %	1.6 %
Desenvolvemento das sesións	0 %	3.3 %	9.8 %	47.5 %	37.7 %	1.6 %
Claridade da información recibida	0 %	1.6 %	8.2 %	39.3 %	49.2 %	1.6 %
Atención persoal aos alumnos	0 %	4.9 %	13.1 %	32.8 %	45.9 %	3.3 %
Aclaración de dúbidas	0 %	1.6 %	4.9 %	44.3 %	47.5 %	1.6 %

8. Que modificarías do PAT (datas, actividades, contidos das reunións...)?

“Aumentaría el número de reunións”

“Reunións máis a miúdo, para un mellor seguimento”

“No reunións on-line”

“Datas”

“Contenido das reunións”

## Cuestionario Final de Satisfacción do Alumnado

## 2º GRAO

(63 respostas)

(A recoller polos **coordinadores de curso** na derradeira sesión do curso)

Valora de 1 a 5 (1: moi mal; 2: mal; 3: regular; 4: ben; 5: moi ben) os seguintes apartados.

Marque con X a opción desexada

1. Consideras que foi axeitada a información ofrecida sobre o Plan de Acción Titorial (PAT)?

1	3.2 %	2	6.3 %	3	20.6 %	4	39.7 %	5	30.2 %
---	-------	---	-------	---	--------	---	--------	---	--------

2. Consideras adecuada a organización e coordinación das distintas actividades do PAT?

1	4.8 %	2	9.5 %	3	25.4 %	4	36.5 %	5	23.8 %
---	-------	---	-------	---	--------	---	--------	---	--------

3. En que grao o desenvolvemento do PAT respondeu ás túas expectativas?

1	3.2 %	2	12.7 %	3	33 %	4	23.8 %	5	27 %
---	-------	---	--------	---	------	---	--------	---	------

4. En que grao resulta aplicable o abordado no PAT para distintos aspectos do teu desenvolvemento persoal, académico e profesional?

1	9.5 %	2	15.9 %	3	27 %	4	23.8 %	5	24 %
---	-------	---	--------	---	------	---	--------	---	------

5. En que grao consideras que as datas das distintas actividades foron axeitadas?

1	11.1 %	2	12.7 %	3	22.2 %	4	41.3 %	5	11.1 %	NS/NC	1.6 %
---	--------	---	--------	---	--------	---	--------	---	--------	-------	-------

6. Consideras axeitadas a forma en que se desenrolaron as titorías?

1	3.2 %	2	9.5 %	3	20.6 %	4	33.3 %	5	33.3 %
---	-------	---	-------	---	--------	---	--------	---	--------

7. Valora a actuación de teu titor nos distintos aspectos

	Moi mal	Mal	Regular	Ben	Moi ben
Información das convocatorias de reunións	1.6 %	3.2 %	12.7 %	44.4 %	38.1 %
Desenvolvemento das sesións	1.6 %	0 %	9.5 %	36.5 %	52.4 %
Claridade da información recibida	1.6 %	0 %	11.1 %	42.9 %	44.4 %
Atención persoal aos alumnos	1.6 %	1.6 %	7.9 %	27 %	61.9 %
Aclaración de dúbidas	1.6 %	0 %	12.7 %	36.5 %	49.2 %

8. Que modificarías do PAT (datas, actividades, contidos das reunións...)?

“Aumentaría el número de reuniones”

“Algún concimientto por parte de los tutores para aconsejar, tratar o dtectar alumnos con ansiedad o depresión”

“Orientación de las reuniones y temas a tratar”

“Datas”

“Que el tutor cumpla con las fechas y aporte algo en las reuniones que muchas veces son estériles y no se abarcan los objetivos de las mismas”



## Cuestionario Final de Satisfacción do Alumnado

3º GRAO

(18 respostas)

(A recoller polos **coordinadores de curso** na derradeira sesión do curso)

Valora de 1 a 5 (1: moi mal; 2: mal; 3: regular; 4: ben; 5: moi ben) os seguintes apartados.

Marque con X a opción desexada

1. Consideras que foi axeitada a información ofrecida sobre o Plan de Acción Titorial (PAT)?

1	11.1 %	2	0 %	3	11.1%	4	38.9 %	5	38.9 %
---	--------	---	-----	---	-------	---	--------	---	--------

2. Consideras adecuada a organización e coordinación das distintas actividades do PAT?

1	11.1 %	2	0 %	3	5.6 %	4	55.6 %	5	27.8 %
---	--------	---	-----	---	-------	---	--------	---	--------

3. En que grao o desenvolvemento do PAT respondeu ás túas expectativas?

1	11.1 %	2	0 %	3	11.1 %	4	38.9 %	5	38.9 %
---	--------	---	-----	---	--------	---	--------	---	--------

4. En que grao resulta aplicable o abordado no PAT para distintos aspectos do teu desenvolvemento persoal, académico e profesional?

1	0 %	2	0 %	3	11.1 %	4	38.9 %	5	39 %	NS/NC	11.1 %
---	-----	---	-----	---	--------	---	--------	---	------	-------	--------

5. En que grao consideras que as datas das distintas actividades foron axeitadas?

1	0 %	2	5.6 %	3	22.2 %	4	38.9 %	5	27.83 %	NS/NC	5.6 %
---	-----	---	-------	---	--------	---	--------	---	---------	-------	-------

6. Consideras axeitadas a forma en que se desenrolaron as tutorías?

1	0 %	2	0 %	3	11.1 %	4	50 %	5	27.8 %	NS/NC	11.1 %
---	-----	---	-----	---	--------	---	------	---	--------	-------	--------

7. Valora a actuación de teu titor nos distintos aspectos

	Moi mal	Mal	Regular	Ben	Moi ben	NS/NC
Información das convocatorias de reunións	0 %	0 %	0 %	38.9 %	50 %	11.1 %
Desenvolvemento das sesións	0 %	0 %	0 %	44.4 %	44.4 %	11.1 %
Claridade da información recibida	0 %	0 %	0 %	22.2 %	66.7 %	11.1 %
Atención persoal aos alumnos	0 %	0 %	0 %	5.6 %	77.8 %	16.7 %
Aclaración de dúbidas	0 %	0 %	0 %	16.7 %	72.2 %	11.1 %

8. Que modificarías do PAT (datas, actividades, contidos das reunións...)?

Grazas pola túa colaboración

## Cuestionario Final de Satisfacción do Alumnado

## 4º GRAO

(44 respostas)

(A recoller polos **coordinadores de curso** na derradeira sesión do curso)

Valora de 1 a 5 (1: moi mal; 2: mal; 3: regular; 4: ben; 5: moi ben) os seguintes apartados.

### Sobre as tutorías

1. Foi adecuada a información do titor sobre as convocatorias das reunións?

NS/NC	15.9	1	0	2	2.3	3	11.4	4	29.5	5	40.9
-------	------	---	---	---	-----	---	------	---	------	---	------

2. Foron adecuadas as datas sobre as convocatorias das reunións?

NS/NC	15.9	1	0	2	0	3	18.2	4	36.4	5	29.5
-------	------	---	---	---	---	---	------	---	------	---	------

3. Consideras adecuada a forma na que se desenvolveron as tutorías?

NS/NC	15.9	1	0	2	4.5	3	11.4	4	38.6	5	29.5
-------	------	---	---	---	-----	---	------	---	------	---	------

4. Valora a atención persoal que tívuches por parte do titor

NS/NC	15.9	1	0	2	2.3	3	9.1	4	34.1	5	38.6
-------	------	---	---	---	-----	---	-----	---	------	---	------

5. Houbo claridade na información aportada polo teu titor nas reunións?

NS/NC	15.9	1	0	2	9.1	3	4.5	4	31.8	5	38.6
-------	------	---	---	---	-----	---	-----	---	------	---	------

6. Foron útiles as reunións para clarear dúbidas, obter información e orientarte?

NS/NC	18.2	1	6.8	2	2.3	3	6.8	4	31.8	5	34.1
-------	------	---	-----	---	-----	---	-----	---	------	---	------

### Sobre os talleres

7. Consideras adecuadas as datas nas que tiveron lugar os talleres ?

NS/NC	20.5	1	4.5	2	4.5	3	34.1	4	22.7	5	13.6
-------	------	---	-----	---	-----	---	------	---	------	---	------

8. Consideras útiles as actividades dos talleres de orientación laboral?

NS/NC	22.7	1	0	2	2.3	3	20.5	4	31.8	5	22.7
-------	------	---	---	---	-----	---	------	---	------	---	------



9. Consideras que foi adecuada a forma en que se desenvolveron as actividades dos distintos talleres?

NS/NC	9.1	1	0	2	0	3	20.5	4	47.7	5	22.7
-------	-----	---	---	---	---	---	------	---	------	---	------

10. Consideras que foi adecuada a realización da Xornada do COBG na que participaron egresados biólogos?

NS/NC	13.6	1	0	2	2.3	3	15.9	4	36.4	5	31.8
-------	------	---	---	---	-----	---	------	---	------	---	------

### **Sobre o PAT**

11. Consideras adecuada a organización e coordinación das distintas actividades levadas a cabo en 4º de grao?

NS/NC	2.3	1	0	2	4.5	3	18.2	4	54.5	5	20.5
-------	-----	---	---	---	-----	---	------	---	------	---	------

12. Valora en termos xerais o desenvolvemento do cuarto curso

NS/NC	4.5	1	0	2	4.5	3	22.7	4	45.5	5	22.7
-------	-----	---	---	---	-----	---	------	---	------	---	------

### **De forma xeral**

13. Valora o grado de utilidade do PAT (xeral, todos os cursos) no teu desenrolo persoal, académico e pre-profesional

NS/NC	2.3	1	9.1	2	6.8	3	15.9	4	22.7	5	43.2
-------	-----	---	-----	---	-----	---	------	---	------	---	------

14. En que grao o desenrolo do PAT (xeral, todos os cursos) respondeu ás túas expectativas?

NS/NC	2.3	1	9.1	2	11.4	3	13.6	4	22.7	5	40.9
-------	-----	---	-----	---	------	---	------	---	------	---	------

15. Recomendarías a un alumno de novo ingreso a participación no PAT?

NS/NC	2.3	1	9.1	2	9.1	3	13.6	4	18.2	5	47.7
-------	-----	---	-----	---	-----	---	------	---	------	---	------

16. Valora de forma global el PAT do grao en Bioloxía

NS/NC	4.5	1	6.8	2	11.4	3	9.1	4	25	5	43.2
-------	-----	---	-----	---	------	---	-----	---	----	---	------

17. Comentarios

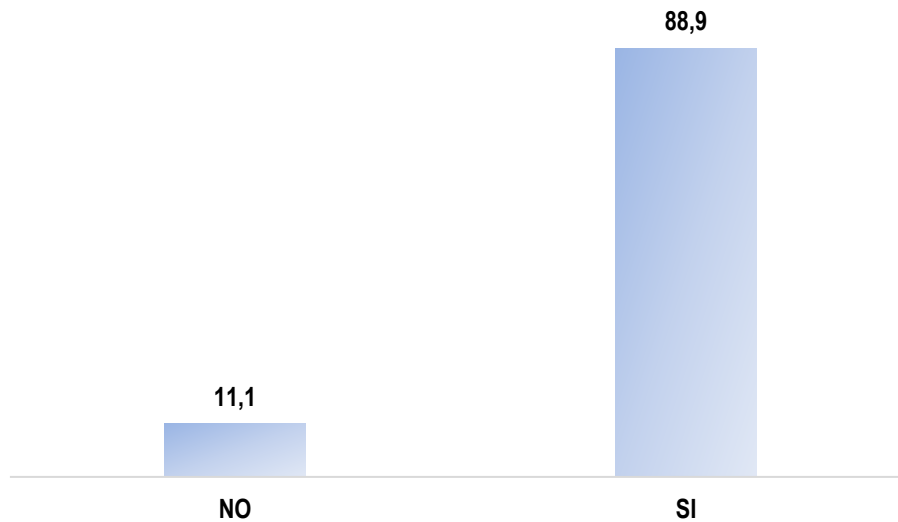




## GRAO EN BIOLOXÍA. CUESTIONARIO DE SATISFACCIÓN DOS TITORES

Cuestionario realizado por 9 dos 10 titores do PAT da promoción 2017-2021

1. Indica si o número de reunións co alumnado ao longo do curso parecéronche adecuadas:

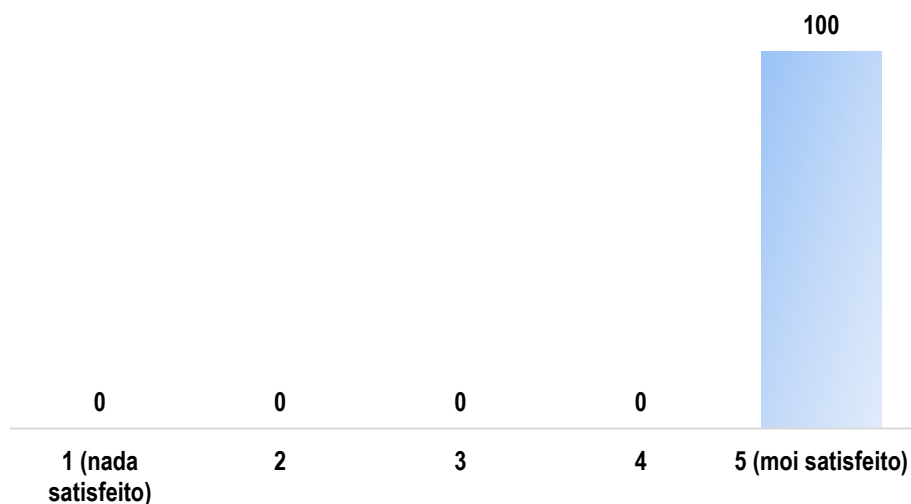


- Observacións:

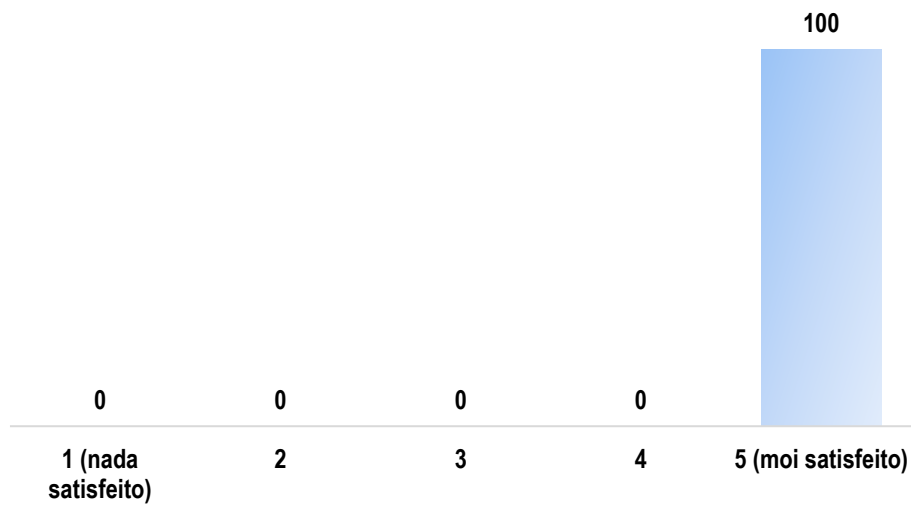
- *Son demasiadas en los últimos cursos (para primero y segundo, bien; para tercero y cuarto demasiadas)*

**Valora nunha escala de 1 (nada satisfeito) a 5 (moi satisfeito), os seguintes ítems:**

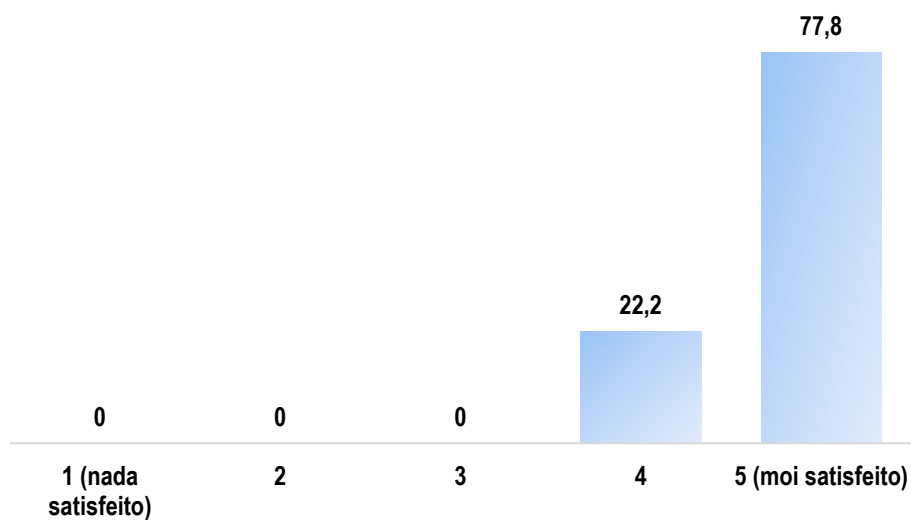
2. A documentación e a información ofrecida pola coordinación do PAT:



3. A organización, coordinación e seguimento que se fai das actividades desenvolvidas no PAT:



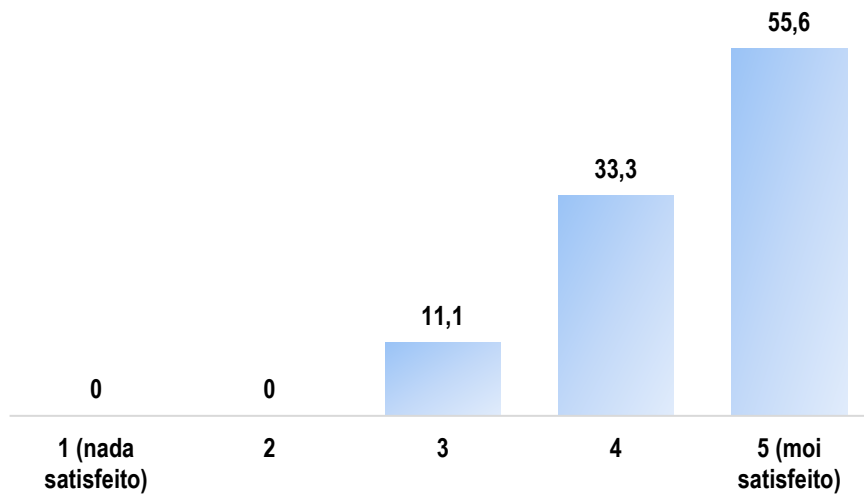
**4. A adecuación das datas establecidas para as actividades do PAT:**



**- Observacións:**

- *Alguna reunión se podría poner antes de los exámenes, porque las que se establecen después ya sólo es para resultados, sin posibilidad de abordar la etapa final del cuatrimestre.*

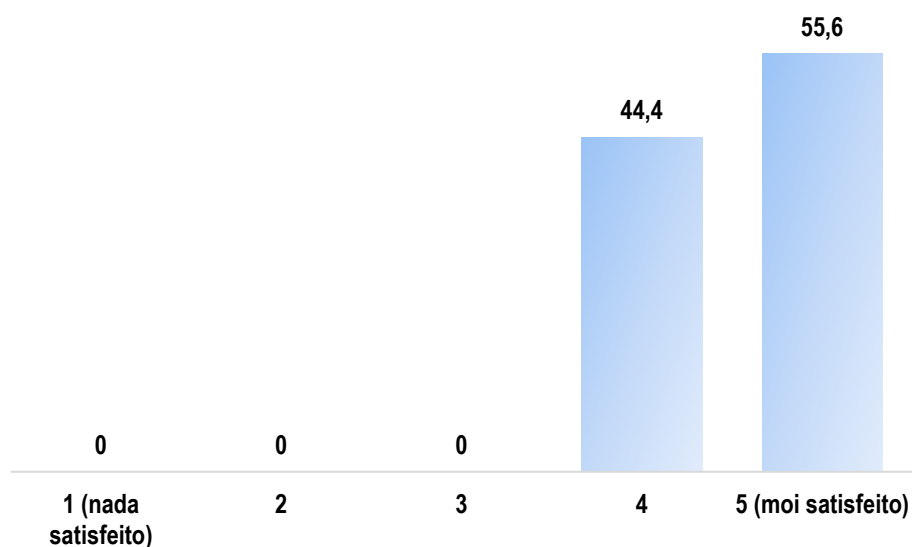
**5. A utilidade do PAT de acordo coas experiencias cos estudantes:**



- Observacións:

- *En terceiro y cuarto ya no tanto.*
- *Cada estudante se involucra en el PAT de maneira diferente. Para algúns estudantes non é esencial en el desenvolvemento do curso.*
- *Maior problema con esta quenda de alumnos é que os mellores (que en teoría ten menos necesidade dun PAT), son os que máis participan nas reunións. En calquera caso, considero que sempre é de utilidade.*

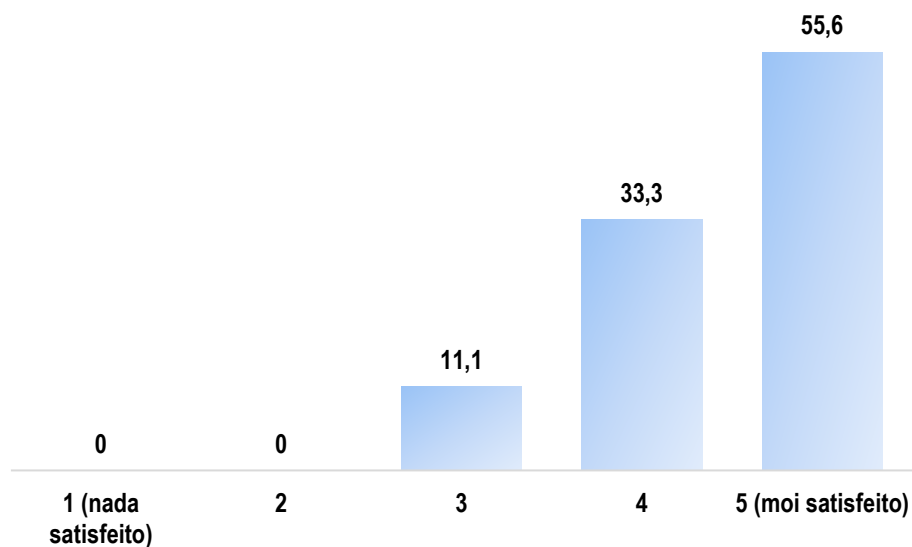
**6. Os beneficios que pode aportar o PAT para o desenvolvemento persoal, académico ou profesional do alumnado**



- Observacións:

- *Depende del alumno y de su necesidad de consejo, también de la propia disposición del alumnos a aceptar consejos o directrices.*
- *A información de primeira man sempre é e ten importancia. No meu caso, incluso para aspectos relacionados co cargo de vicedecano (prácticas externas, mobilidade, etc.).*

## 7. O traballo que supón o PAT para o titor:



## 8. Indica na túa opinión que aspectos son os máis salientables do PAT

- *Oportunidad de conocer de primera mano los problemas que surgen. Ayudar a los estudiantes a tomar algunas decisiones e informarles de cosas que no saben y deben saber.*
- *A confianza que adquire o grupo, co titor ou a titora, entre el@s, e consigo mesm@s.*
- *A posibilidade de velos e charlar fóra das aulas, o que permite inferir as inxedanzas académicas xerais da promoción completa.*
- *A tranquilidade coa que marchan despois de expoñer e clarificar as súas dúbidas.*
- *A alegría de compartir os seus éxitos, axudalos a afrontar os tropezos.*
- *Ver como van madurando, sentir orgullo del@s.*
- *manterse ao día das novas xeracións, para entendelas e “estar na onda”.*
- *A cercanía ás realidades: felices e sinxelas ás veces, pero duras e complexas outras. Chegas a atopar verdadeiras leccións de vida; ás veces axuda a relativizar a nosa propia.*
- *vínculo que se xera e que perdura máis aló da graduación.*
- *Sen lugar a dúbidas a proximidade co profesor do PAT e que os alumnos consultan sen dificultade os problemas e desafogan as súas inxedanzas co titor.*
- *Algúns alumnos aproveitan para queixarse por todo e por nada, intentando levar ao seu terreo beneficios que doutra maneira non sería posible.*
- *El alumno tiene alguien a quien exponer ciertos problemas que ocurren durante el curso académico.*
- *Se usa para informarse sobre algunos aspectos académicos.*

- *Se consulta sobre el periodo post-graduado: másteres, tesis, carrera científica, profesiones futuras, etcétera.*
- *Es un buen lugar para que el profesorado y el propio centro tengan información sobre los aspectos positivos y negativos de la docencia, tanto a nivel de coordinación de curso como en asignaturas concretas. Es un buen indicador de qué cosas se pueden mejorar.*
- *Paréceme unha ferramenta estupenda sobre todo para os primeiros cursos do grao.*
- *A relación cercana entre profesores e alumnado favorece o seu desenvolvemento e facilita a nosa labor.*
- *Transmitir información de primeira man aos alumnos.*
- *Axuda e orientación, se é preciso.*
- *La existencia de tutorías individualizadas, que permiten ayudar al estudiante respecto a aspectos de tipo personal imposibles de abordar en las reuniones grupales.*
- *La organización de las reuniones y los recordatorios de las mismas por parte de la Coordinación.*
- *Seguimiento cercano y actualizado de la evolución del curso académico.*
- *Contacto con los estudiantes y monitorización de sus inquietudes.*
- *Detección de conflictos académicos y estipulación de medidas correctoras o arbitraje.*

## 9. Indica na túa opinión que aspectos son os máis febles do PAT

- *El que algunos problemas no se corrijan de un año para otro.*
- *Aínda hai estudantes que confunden o PAT como unha fonte de información, e seguen a preguntar cuestións que están ben reflectidas, accesibles e explicadas nas webs da Facultade e da UVigo, que xa recibiron en xornadas ou reunións específicas, ou que son competencia doutras persoas responsables ou coordinadoras.*
- *El alumno siente que sus quejas o cuestiones no se abordan ni resuelven.*
- *La imposición de un tutor hace que la afinidad personal entre alumno y tutor no es óptima. Esto dificulta la comunicación tutor-alumno.*
- *Non os atopo.*
- *La escasa participación de los estudiantes y el escaso “feed-back” que es posible mantener con una buena parte de ellos.*
- *La imposibilidad de reaccionar en tiempo real a muchos de los problemas y con capacidad ejecutiva para aumentar la confianza en el programa de los estudiantes.*

## 10. Aporta propostas para mellorar o PAT

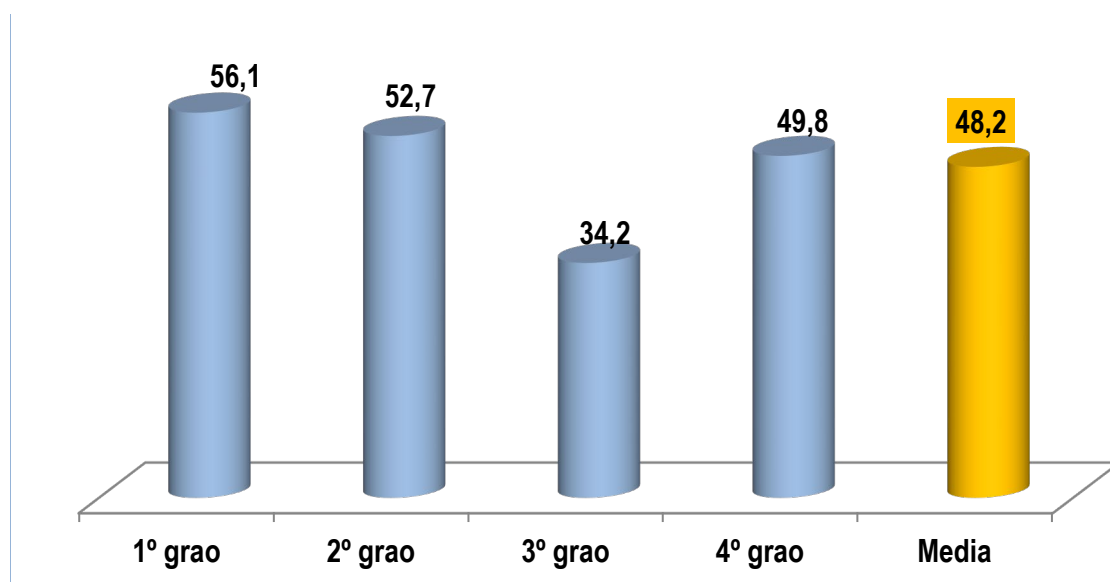
- *Mejorar la implicación del alumnado.*
- *Los alumnos deberían poder escoger a su coordinador de PAT, o cambiar de tutor, siempre que no se sobrepase un número determinado de alumnos por tutor. Las afinidades personales son importantes.*
- *Lo más importante es abordar los problemas planteados por los alumnos, de modo que el alumno perciba que la reuniones en el PAT son útiles.*
- *Menos reuniones en terceiro y, sobre todo, en cuarto*
- *Está fenomenal. Quizais incidir ben no punto 9 na presentación do PAT aos estudantes de primeiro.*
- *Non os atopo*
- *Convencer/implicar máis ao alumnado para participar activamente no PAT.*
- *Elección de representantes entre los alumnos de cada curso para que asistan a las reuniones de coordinación y aporten sugerencias de mejora consensuadas.*



## 5. INFORME GLOBAL DO PAT E CONCLUSIÓNS

Durante o curso 2020-21 leváronse a cabo todas as actividades previstas no documento do PAT, se ben parte foron virtuais ou con conexión mixta, incluíndo aquelas catalogadas como de acollida, coordinación, apoio á formación e orientación profesional. As accións de apoio á formación implicaron a participación dun total de 35 titores que levaron a cabo as diferentes sesións programadas co seu grupo de alumnos titorizados ao longo do curso.

Ademais da súa función informadora, de orientación e de seguimento da actividade formativa e o rendemento dos estudantes, as reunións titoriais achegaron moita información sobre as dificultades que en cada momento do curso estaban a afectar á actividade académica dos alumnos, así como aquelas derivadas do ámbito extra-académico sobre todo polas dificultades que supuxo para o alumnado a adaptación á docencia mixta. Isto reforza a validez do PAT para os obxectivos perseguidos no noso modelo titorial e fano particularmente válido para ampliar o coñecemento dos problemas que se lle presentan ao alumnado. Neste sentido, a acción dos coordinadores sobre a base dos informes titoriais facilitou a posta en marcha de accións correctoras para solucionar, na medida do posible, algúns dos problemas detectados. Moitas destas accións foron postas en marcha con éxito.



Participación (%) de cada curso (e media) nas reunións titoriais ao longo do 2020-2021.

A asistencia do alumnado ás actividades do PAT neste curso está dentro do previsto no PAT, aínda que as porcentaxes son máis baixas que en cursos anteriores, probablemente pola situación derivada da COVID. Isto foi tratado especificamente na reunión cos titores do PAT de



estes cursos. Unha vez informados os titores desta situación, como acción de mellora se lles recomenda que deben insistir na participación e intentar atraer ao alumnado para que estea máis implicados neste programa, debido a importancia que ten para eles.

Tendo en conta os resultados de todos os cursos anteriores, parece evidente que a realización de actividades programadas con contidos específicos que son abordados nas reunións tutoriais é un modelo válido, que debe suscitar o interese do alumnado.

Con todo, a valoración global que facemos do PAT desenvolvido durante o curso 2020-21 é positiva e anima a todos os implicados a seguir participando neste sistema.





# ANEXO I

## Perfil do Alumnado de Novo Ingreso

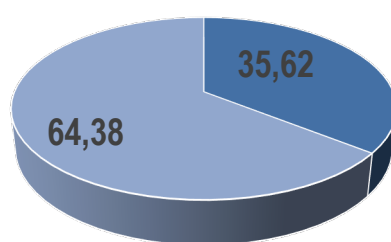


Para levar a cabo este estudo, as estatísticas foron feitas coas fichas iniciais de datos do alumnado de primeiro.

Nº de alumnos:

- novo ingreso: 73
- convalidación: 9

### **Porcentaxe homes, mulleres**



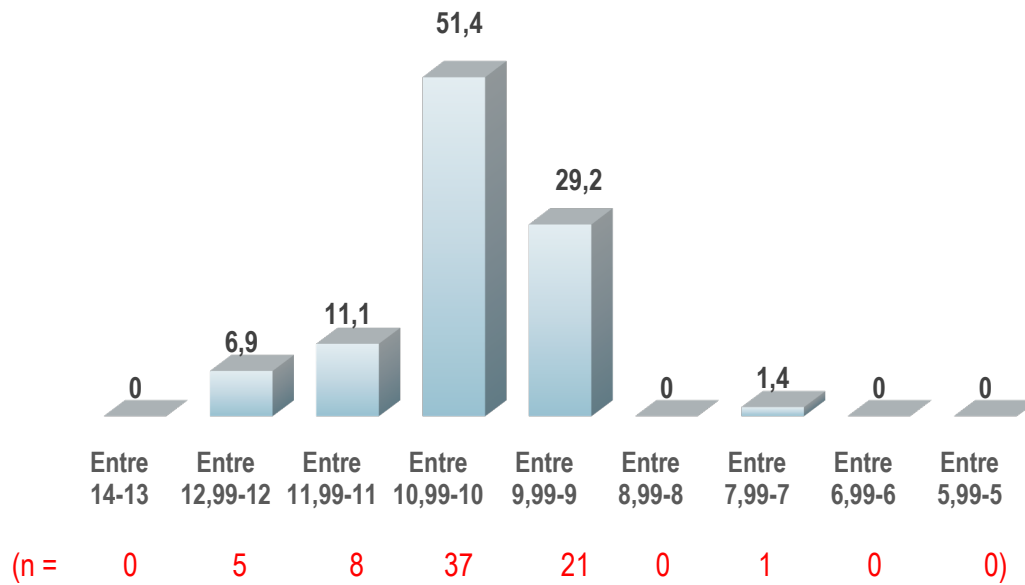
■ Homes ■ Mulleres

### **Procedencia**

Alumnos novo ingreso (73)	Nº de alumnos	Porcentaxe
ABAU	70	88,6
Grao	1	1,3
Ciclo superior FP	7	8,9
Homologación	1	1,3
Alumnos de outras titulacións (9)	Nº de alumnos	Porcentaxe
Bioloxía	5	55,6
CC do Mar	4	44,4

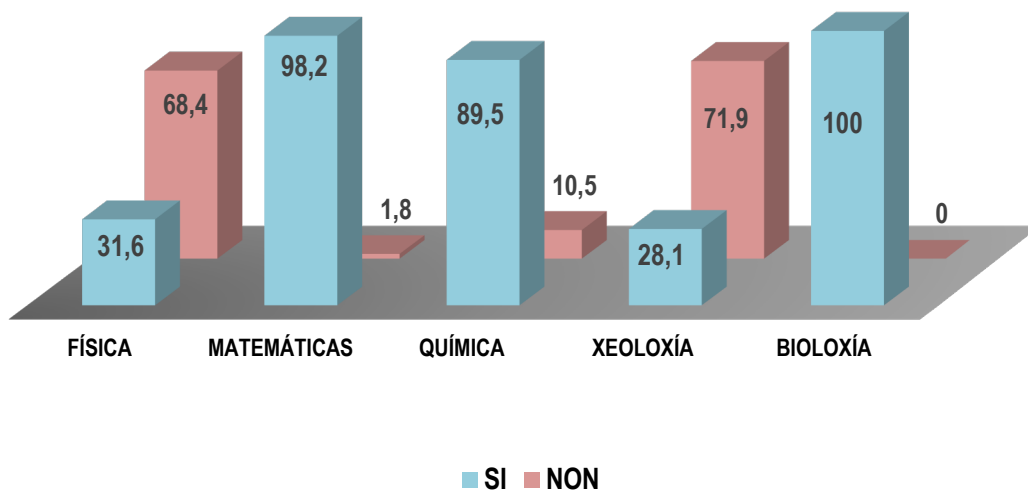


## Nota de entrada

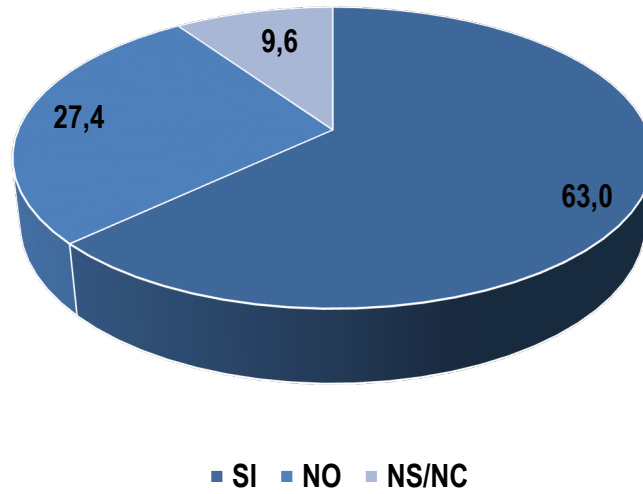


Nota máis alta: 12.49. Nota máis baixa: 7.162. Media curso = 10.404

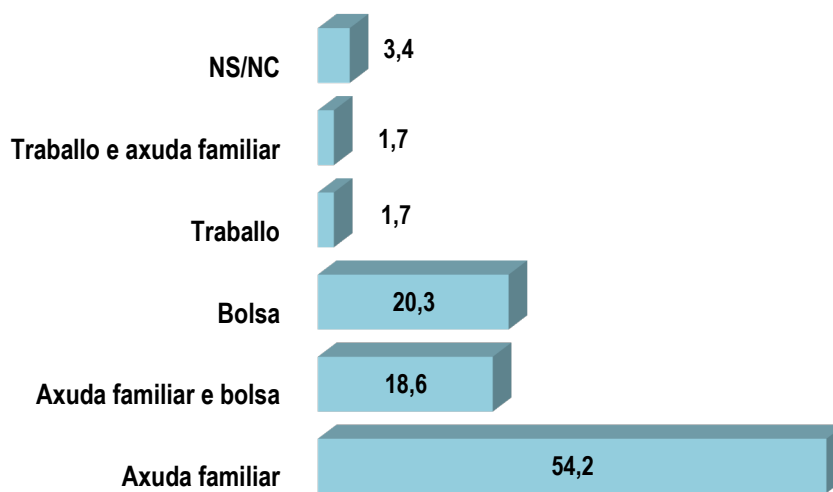
## Materias relacionadas coa bioloxía cursadas polo alumnado en bacharelato



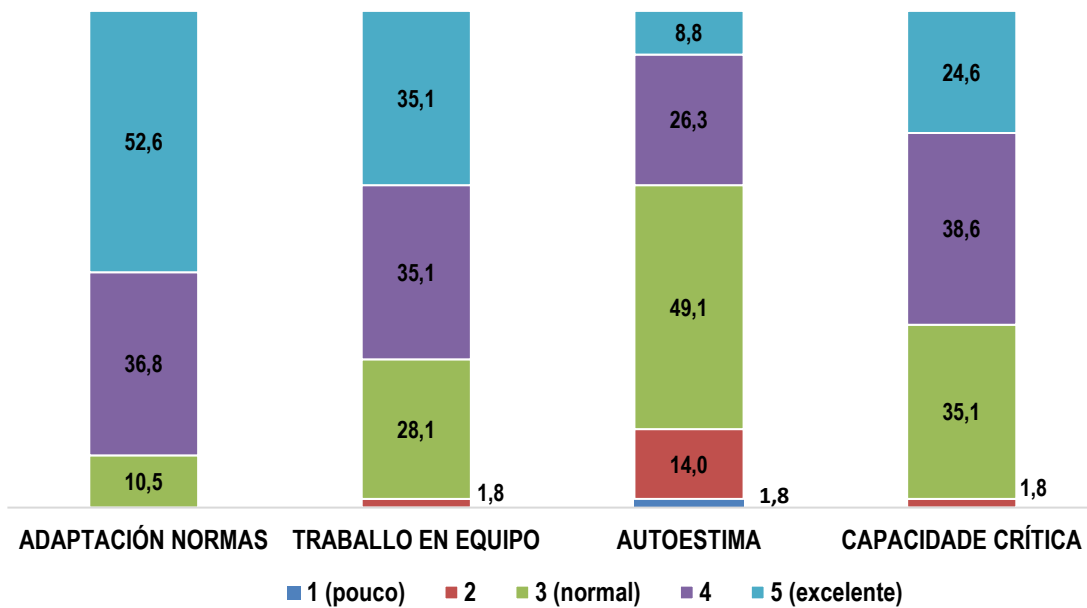
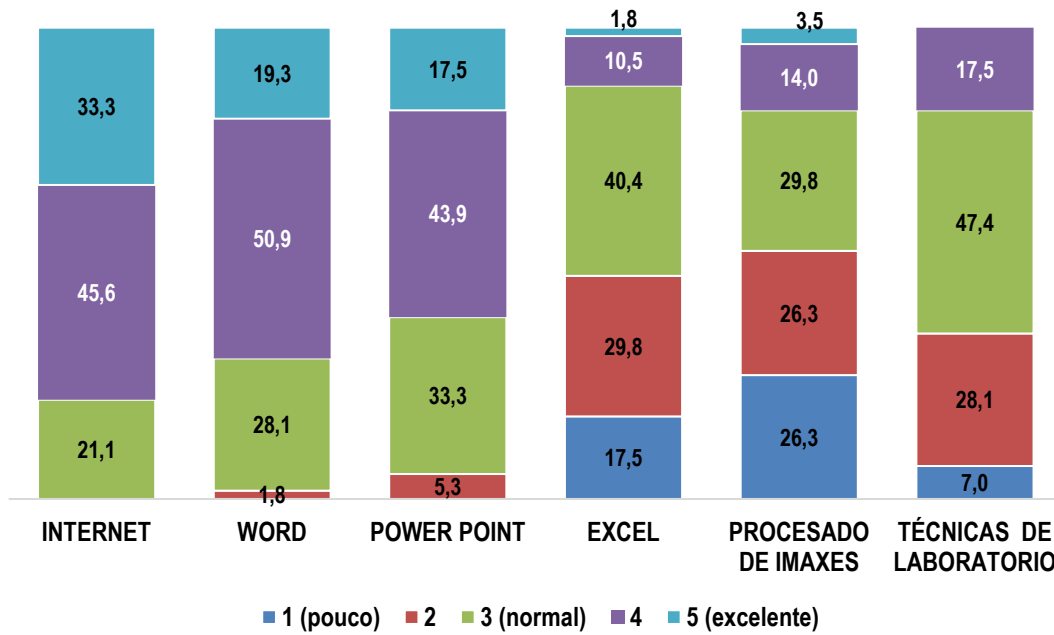
### Porcentaxe de alumnos que elixiron Bioloxía como 1ª opción



### Forma de sufragar os estudos

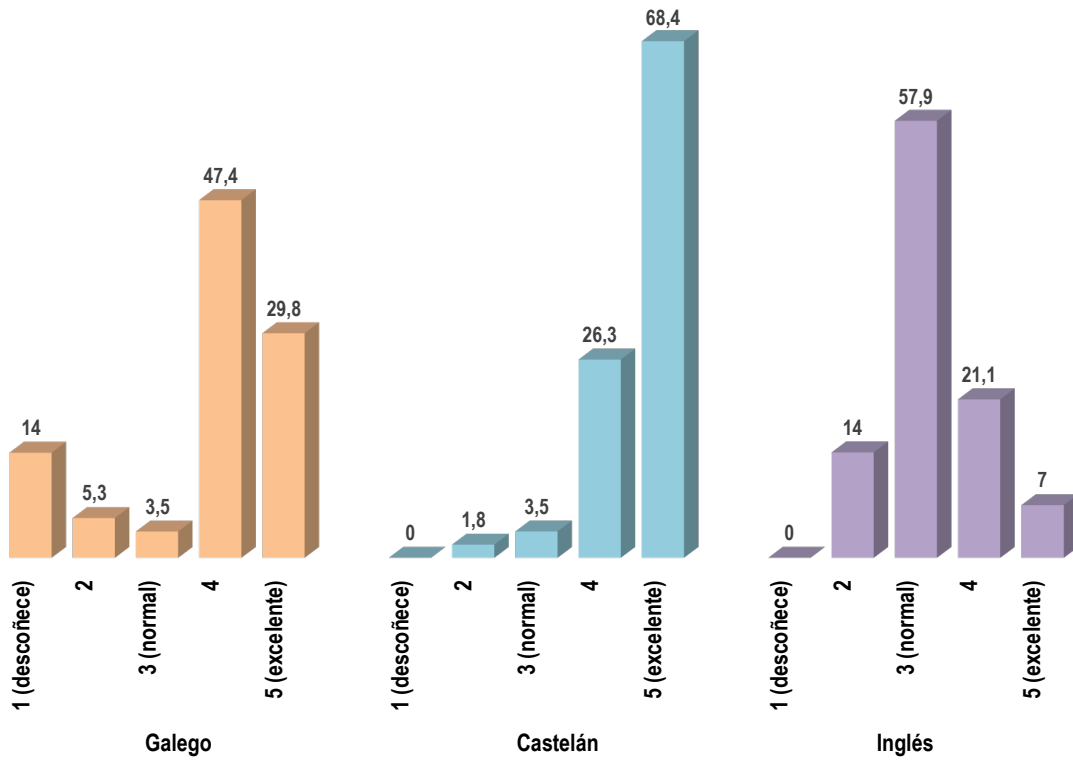


## Habilidades de traballo e persoais





## Dominio de Idioma





Os datos recollidos foron feitos a partir das fichas iniciais de datos do alumnado alumnos matriculado de novo ingreso que entregaron os datos solicitados (n = 57).

Curso 2020/2021

1º GRAO

## Evidencia 1. Ficha de datos iniciais do alumnado

(A recoller polo *coordinador de curso* durante a sesión informativa de acollida)

PLAN DE ACCIÓN TITORIAL					DIN	
<i>Titulación</i>	<i>Biología</i>			<i>Curso</i>	<i>1º Grao</i>	
Apelidos e nome				D.N.I.		
Lugar de nacemento				Data de nacemento		
Datos de contacto	Dirección					
	Teléfono		e-mail			
Motivación para a elección da titulación						
<i>TRAXECTORIA ACADÉMICA</i>						
Estudios previos en relación con materias da rama de ciencias						
Modalidade de Bacharelato						
Das seguintes materias, indica cun X cales cursaches no bacharelato:	Física	Química	Matemáticas	Xeoloxía	Biología	
Outros estudos ou formación complementaria						
<i>CONTEXTO DE ESTUDOS</i>						
Forma de sufragar gastos (axuda familiar, bolsa, traballo,..)						
Posibilidade de asistencia a clase						
Tempo potencial de estudo diario						
Forma de abordar o estudo (organización, grupal ou individual,...)						





<b>MODELO LINGÜÍSTICO</b>						
Lingua	Nivel de dominio					
	1 (descoñece)	2	3 (normal)	4	5 (excelente)	
Galego						
Castelán						
Inglés						
Outros (cales)						
Francés						
<b>HABILIDADES DE TRABALLO E PERSOAIS</b>						
Ferramenta	Nivel de dominio					
	1 (descoñece)	2	3 (normal)	4	5 (excelente)	
Internet						
Word						
Power Point						
Excel						
Procesado de imaxes						
Técnicas comúns de laboratorio (pesar, medir pH,..)						
Habilidades	Nivel de dominio					
	1 (descoñece)	2	3 (normal)	4	5 (excelente)	
Adaptación as normas						
Capacidade de traballo en equipo						
Autoestima						
Capacidade crítica						
<b>OUTROS</b>					SI	NON
¿Foi a bioloxía a túa primeira opción?						
¿Dentro das túas actividades formativas, profesionais ou de ocio son os estudos de bioloxía a túa primeira opción?						
¿Tes conexión a internet no teu lugar de estudo?						
¿Tes ordenador?						
<b>Neste curso ofrecerase a materia de química en inglés para un grupo. Indica si queres participar nel</b>						



Vigo 20 de xullo de 2021

M<sup>a</sup> Fuencisla Mariño  
Coordinadora do PAT

Mercedes Gallardo  
Coordinadora do PAT