



Plan de Acción Titorial

Grao en Bioloxía

Informe Final

Curso 2019-2020





Índice

1. INTRODUCCIÓN	5
2. ACTIVIDADES XERALES DO PLAN DE ACCIÓN TUTORIAL	7
3. RESULTADOS DO PAT DURANTE O CURSO 2018-19	9
3.1. PRIMEIRO CURSO DE GRAO	11
3.2. SEGUNDO CURSO DE GRAO	19
3.3. TERCEIRO CURSO DE GRAO	25
3.4. CUARTO CURSO DE GRAO	31
3.5. ESTADÍSTICAS GLOBAIS	39
4. AVALIACIÓN DAS ACTIVIDADES DO PAT	43
4.1. ENQUISAS DE SATISFACCIÓN DO ALUMNADO DE 1º DE GRAO	44
5. INFORME GLOBAL DO PAT. CURSO 2018-19	46
6. ANEXO I. PERFIL DO ALUMNADO DE NOVO INGRESO	49





1. INTRODUCCIÓN

No presente informe recóllense as actividades levadas a cabo durante o curso 2019-20 no Plan de Acción Titorial (PAT) do Grao en Bioloxía. Dende que se implantou o PAT coa primeira promoción de Grao en Bioloxía no curso 2009-10, séguese levando a cabo de maneira satisfactoria, mantendo o seu carácter voluntario en canto a participación do alumnado e do profesorado que actúan como tutores/as do PAT.

Seguindo o deseño establecido na memoria do PAT aprobada pola Xunta de Facultade de Bioloxía para este curso, leváronse a cabo diferentes accións programadas para cada nivel do grao, nas que se abordaron contidos diferenciais dependendo do momento do curso no que foron levadas a cabo as accións e do nivel dos estudos. De xeito xeral pódense definir os contidos das devanditas actividades como de tipo informativo e orientador, achegando información de interese para o alumnado, facendo un seguimento da planificación da súa actividade académica e do seu rendemento, e recibindo información acerca das inquietudes, problemas e/ou queixas que os alumnos desexaron formular sobre o discorrer das actividades académicas e extra-académicas ao longo do curso.

A actividade titorial desenvolvida no Grao en Bioloxía centrouse na realización de reunións a nivel de grupo nas que participaron a maioría dos alumnos do curso (reunións cos coordinadores de curso) ou ben pequenos grupos de alumnos (6-8 alumnos) cos seus respectivos tutores. En relación a esta última modalidade, o PAT do grao en Bioloxía inclúe a continuidade da acción titorial de cada tutor/a cun grupo definido de alumnos/as ao longo dos diferentes cursos da titulación, o que favorece a interacción entre alumnos/as-tutor/a e a función deste último como orientador e guía dos estudantes, facilitando a súa maior participación e compromiso co proceso de aprendizaxe. Así mesmo, o tutor mantén aberta a posibilidade de encontros individuais cos seus titorizados, sempre que o soliciten. Por último, a coordinación do PAT realizou unha función continua de planificación temporal das actividades, de forma que estas tivesen lugar no momento oportuno do curso e interferisen o menos posible coa actividade académica dos tutores e titorizados. A coordinación tamén realizaron unha función de seguimento do PAT, recompilando informes das reunións, resolvendo dúbidas e promovendo accións de mellora, tanto da actividade docente coma do propio modelo do PAT, sobre a base da información presentada nas devanditas evidencias. Na plataforma informática (BioPAT), tanto os coordinadores de curso, como os tutores dispuxeron de toda a información relativa ao PAT, enviaron os informes, convocaron ós alumnos, etc. Así



mesmo, as coordinadoras do PAT puideron acceder a toda a información que achegaron os titores e xestionala dunha forma práctica e eficaz.

Con data de 12 de marzo e como consecuencia da pandemia xerada pola COVID a Universidade de Vigo comunica a suspensión das actividades presenciais do 2º semestre. A partir deste momento as actividades programadas para o curso 2019-20 tiveron que ser modificadas tanto no seu formato, pasando a ser non presencial (campus remoto), como nos seus contidos e nas datas nas que se levaron a cabo. No presente informe se recollen os cambios efectuados e as accións levadas a cabo a partir das do inicio da pandemia para intentar paliar da forma mais efectiva os problemas xurdidos na organización docente e nas propias actividades tutoriais.



2. ACTIVIDADES XERALES DO PAT

As liñas de actuación do PAT nos catro cursos do grao trataron de responder ás necesidades do alumnado da titulación, diferentes segundo o seu nivel de avance nos estudos. Como xa se indicou previamente, ás accións previstas foron reforzadas con actividades e reunións informativas no segundo semestre que se indican neste informe. Ao longo do curso 2019-20 as actividades levadas a cabo pódense clasificar en tres tipos básicos:

Accións de Organización.

Sesións informativas encamiñadas a presentar aos titores e coordinadores de curso os contidos e o desenvolvemento das actividades previstas no PAT. Este tipo de accións lévanas a cabo os coordinadores do PAT que se reúnen a principio de curso cos titores e o coordinador de cada un dos cursos do grao nos que se implanta o PAT, achegándolles a información necesaria. Tras cada sesión programada os coordinadores revisan todas as evidencias achegadas polos titores, o que permite verificar a realización das reunións, obter información acerca das problemáticas que afectan aos alumnos de xeito xeneralizado, tanto de índole académico como extra-académico. Esta información serve para promover accións de resolución dos devanditos problemas trasladándoas aos coordinadores de curso ou ben aos responsables académicos. Ao final do curso os coordinadores realizan unha análise global dos informes recollidos durante todo o período académico e dos resultados das enquisas de avaliación do PAT, o que permite analizar o funcionamento do plan actual e establecer melloras de cara ao seguinte curso.

Accións de Acollida.

Ao inicio do curso o equipo decanal e os coordinadores de cada curso realizaron reunións co total dos alumnos, nas que achegaron información sobre distintos aspectos do ámbito universitario (servizos administrativos e de apoio, deportes, etc.), do centro (aulas, laboratorios, salas de informática, biblioteca, secretaría de alumnos, decanato, normativas do centro, etc.), así como da titulación (plan de estudos, guías docentes, horarios, participación dos alumnos na xestión do centro, etc.). Así mesmo, ofreceuse información concreta sobre os aspectos organizativos do PAT.

Xa no segundo semestre, normalmente, os coordinadores de curso fan unha sesión de seguimento do rendemento dos alumnos, e lles asesoraron sobre a planificación do semestre e intercambian ideas e reflexións sobre aspectos que preocupan ou interesan aos alumnos. Ao final de curso o coordinador intercambia cos alumnos impresións sobre os resultados e supervisa a



realización das enquisas de satisfacción do PAT. Loxicamente na situación de confinamento estas actividades foron modificadas por distintas reunións on-line do equipo decanal e coordinadores de curso co alumnado, así coma reunións extraordinarias dos tutores do PAT co alumnado que titoriza.

Accións de Apoio á Formación.

Trátase de reunións que leva a cabo o profesor-titor co grupo de alumnos que titoriza ou ben de forma individual sempre que o alumno ou o profesor así o acorden. Distribúense ao longo do curso abordando diferentes aspectos que responden, por un lado, á propia actividade académica e por outro, ás dificultades que van xurdindo en relación coa devandita actividade. Tras as avaliacións do semestre, o titor fai fincapé no rendemento académico dos seus titorizados e trata de chegar solucións aos problemas detectados, orientando na toma de decisións cara á mellora do proceso formativo. Ao final do curso, o titor trata de orientar na preparación de materias non superadas ou en calquera outra cuestión de interese do alumno para facilitar que poida planificar axeitadamente o seguinte curso. As actividades de apoio a la formación constitúen las acciones centrais del PAT.

Ao final de cada reunión os tutores chegaron informes que recollían os aspectos principais tratados cos alumnos e os problemas que eles expuxeron. Esta información foi revisada polos coordinadores do PAT co fin de facer un seguimento continuo de cada curso e promover accións de mellora.

Accións de Orientación Profesional.

Este bloque tivo como destinatarios principais os alumnos de cuarto de grao. Co fin de asesoralos ante as novas situacións á que deben enfrontarse unha vez finalizado o curso, organizáronse distintos talleres en colaboración coa FUVI da Universidade de Vigo sobre orientación laboral, estratexias de busca de emprego, competencias. Esta actividade foi leada a cabo a través das aulas en remoto os días 4, 6 e 8 de maio. Así mesmo, normalmente se realizan unhas xornadas en colaboración co COBGA e algúns dos nosos egresados e si ben estaban programadas, debido á situación derivada da COVID, este curso 2019-20 no se puideron levar a cabo. Sen embargo si se puido facer unha xornada de presentación da oferta formativa de mestrados da facultade o 19 de maio tamén a través do campus remoto, e un curso “online” da biblioteca para preparar o TFG.



Ademais das accións indicadas previamente o PAT do grao en Bioloxía mantivo aberta de forma continua a posibilidade de levar a cabo accións de Atención á Diversidade.

3. RESULTADOS DO PAT DURANTE O CURSO 2019-20

Nos seguintes apartados preséntanse dun xeito detallado os seguintes aspectos desenvolvidos durante o curso 2019-20 no PAT do Grao en Bioloxía para cada un dos cursos que compoñen a titulación:

- Listado de actividades (organización, acollida e coordinación e apoio á formación) desenvolvidas ao longo do curso, os contidos tratados e as datas nas que tiveron lugar as devanditas actividades. Listado de profesores que exerceron como titores en cada curso.
- Conformación dos grupos de alumnos asignados aos distintos titores en cada curso.
- Breve informe dos resultados das reunións titoriais de cada curso.
- Estatística de participación dos alumnos nas sesións do PAT en cada un dos cursos.
- Estatística de participación global das diferentes promocións.
- Breve informe global dos resultados do PAT na titulación durante o curso 2019-20.
- Enquisas de satisfacción do alumno co PAT.





3.1. Resultados PAT

1^{er} CURSO DE GRAO





ACTIVIDADES DE TUTORÍA DESENVOLVIDAS EN 1º

Ao longo do curso 2019-20, leváronse a cabo as seguintes actividades do PAT:

➤ **Actividades de coordinación e acollida. Adaptacións durante a COVID**

Ademais do acto de Benvida, levado a cabo polo Decano, estaban programadas tres reunións da coordinadora de curso (12 de setembro, 28 de xaneiro e 22 de maio) co alumnado tratando os contidos especificados na memoria do PAT. As dúas primeiras reunións en setembro e xaneiro foron levadas a cabo de maneira presencial. A reunión programada para maio e debido á situación derivada da COVID foi substituída por dúas reunións virtuais co alumnado de primeiro. Unha foi celebrada o día 30 de marzo co fin de coñecer a sobre súa percepción da situación da pandemia e das posibles dificultades que estaban atopando. En xeral a situación era boa, que levaban ven as clases e o traballo se levaba de forma adecuada. Comentaron que a maioría do profesorado estaba sempre dispoñible e respondía a todas súas dúbidas. Mostraron a súa preocupación polos exames das diferentes materias e a este respecto a Decana sinalou que en función das instrucións que se foran recibindo serían reprogramadas as datas oficiais e se buscarían alternativas a outras probas. Tamén se lles indicou que podían solicitar tutoriais virtuais sempre que o necesitasen e se lles recordou que o PAT seguía activo, e que podían solicitar as reunións cos titores que considerasen necesarias. A segunda reunión foi levada a cabo o 28 de xullo e a Decana informou o alumnado da modalidade de docencia mixta programada para o curso 2020-21 e de todas as medidas que serían implantadas para poder garantir o 100 % de presencialidade en prácticas e seminarios e como se levaría a cabo a docencia teórica. Foi presentado o coordinador de 2º e insistíuselles no uso da plataforma de coordinación no curso 20-21.

➤ **Actividades cos titores.**

Se ven estaban programadas seis reunións ao longo do curso (27 de setembro, 7 de novembro, 10 de decembro, 28 de xaneiro, 17 de marzo e 5 de xuño) non todas puideron ser presenciais e as dúas últimas foron levadas a cabo virtualmente. A participación media dos alumnos nas 6 reunións foi do 78,2 %.



Actividades de Organización

RESPONSABLE	ACTIVIDADES	CONTIDOS	TIPO	DATA
Coordinadores/as do PAT	<i>1.- Presentación do PAT</i>	- Designación de Tutores. - Presentación do PAT a Tutores. - Calendario de actividades. - Asignación Tutores-Alumnos.	Grupal	Inicio do curso
Coordinadores/as do PAT	<i>2.- Seguimento continuo do PAT</i>	- Recollida de evidencias. - Asesoramento e apoio as tutorías. - Seguimento das actividades do PAT. - Resolver dificultades.	Grupal	Todo o curso
Coordinadores/as e Tutores/as	<i>3.- Análise e avaliación final do PAT</i>	- Cuestionarios de satisfacción do alumnado. - Cuestionarios de satisfacción de Tutores - Análise das evidencias de seguimento. - Análise de dificultades. - Elaboración da memoria final.	Grupal	Final do curso

Actividades de Acolida e Coordinación

No curso 2019-2020 celebrouse a Semana Cero para o alumnado de 1º de grao, como ben sendo habitual. Ao longo desta semana (9-12 de setembro), o equipo decanal e a coordinadora de primeiro fixeron sesións de acolida que incluíron información sobre distintos aspectos do ámbito universitario (servizos administrativos, de apoio, deportes, igualdade, etc.), do centro (aulas, laboratorios, salas de informática, biblioteca, secretaría de alumnos, decanato, normativas, delegación de alumnos, etc.), así como da titulación (plan de estudos, guías docentes, competencias, horarios, participación do alumnado na xestión do centro, enquisas, etc.). Así mesmo, ofreceuse información concreta sobre os aspectos organizativos e os recursos humanos e materiais do PAT. Na seguinte táboa detállanse as actividades levadas a cabo na Semana Cero.

RESPONSABLE	ACTIVIDADES	CONTIDOS	TIPO	DATA
Decano/a: Prof. Jesús Míguez Miramontes	<i>1.- Acto de Benvida e presentación do Grao</i>	- Información xeral sobre a universidade, o centro e a titulación.	Grupal	9 setembro (11:00 h)
Coordinadores/as do PAT: Prof. Mercedes Gallardo Medina Prof. M ^a Fuencisla Mariño Callejo	<i>2.- Plan de Acción Titorial (PAT) e Enquisas</i>	- Presentación ao alumnado do PAT. - Vantaxes de participar en dito plan. - Información das enquisas que se celebraran ao longo do curso e a súa importancia.	Grupal	9 setembro (12:00 h)
Responsable Servizo Deportes: Area de Benestar Saúde e Deporte	<i>3.- Presentación do Servizo</i>	- Coñecendo o área de benestar, saúde e deporte.	Grupal	9 setembro (13:00 h)
Representante da delegación de alumnos	<i>7.- Presentación da Delegación de Alumnos de Bioloxía</i>	- Presentación por parte dun membro da delegación de alumnos de esta asociación.	Grupal	9 setembro (13:30 h)
Equipo Decanal: Prof. Aida García Molares	<i>4.- Guías docentes e competencias</i>	- Explicar aos alumnos as guías docentes e a súa importancia. - Informar aos alumnos sobre as competencias da titulación.	Grupal	10 setembro (10:00 h)
Vicedecano de Relacións Externas: Prof. Manuel Á. Pombal Diego	<i>5.- Programas de Mobilidade</i>	- Información sobre os programas de mobilidade	Grupal	10 setembro (11:00 h)
Responsable o servizo de Igualdade	<i>Presentación do servizo de igualdade</i>	- Presentación ao alumnado do servizo de igualdade e do seu funcionamento	Grupal	11 de setembro (10-12:00 h)
Responsable do Servizo de Prevención de Riscos Laborais	<i>Presentación do servizo de Prevención de Riscos Laborais</i>	- Presentación ao alumnado das normas de evacuación do centro	Grupal	11 de setembro (10-12:00 h)



Coordinadores de materias	<i>Presentación das materias do 1º cuadrimestre</i>	- Presentación das materias do 1º cuadrimestre	Grupal	12 setembro (10-12:30 h)
Coordinador/a de curso	<i>8.- Sesión informativa de acollida</i>	- Presentación da coordinadora de curso. - Información sobre servizos ao Alumnado (apoio a estudantes, FUVI, OFOE, SIOPE, ORI, deportes, bolsas), etc. - Organización do curso: cuadrimestres, materias, horarios, avaliacións... - Presentación das Tutorías. - Cuestionarios iniciais cos datos dos alumnos.	Grupal	12 setembro (12:30 h)
Coordinador/a de curso	<i>9.- Sesión de seguimento</i>	- Seguimento da actividade tutorial. - Presentación e asesoramento para a planificación (materias, horarios, etc.) do segundo cuadrimestre. - Intercambio de ideas e reflexións sobre aspectos de interese.	Grupal	28 xaneiro (11:30 h)
Coordinador/a de curso Equipo decanal	<i>10.- Sesión final e avaliación do PAT</i>	- Intercambio de ideas e debate de resultados da actividade académica e tutorial. - Enquisas de satisfacción do alumnado sobre o PAT.	Grupal	30 marzo 28 de xullo Virtuais

Actividades de Apoio á Formación (Tutorías)

RESPONSABLE	ACTIVIDADES	CONTIDOS	TIPO	DATA
Profesor/a da titulación Prof. África González Fernández	<i>Conferencia Inaugural: "Hitos que cambiaron el mundo: estructura del ADN y anticuerpos monoclonales"</i>		Grupal	10 setembro (12:15 h)
Biblioteca UVigo: Persoal da Biblioteca	<i>Sesión de acollida da biblioteca</i>	- Presentación ao alumnado da biblioteca. Normas de funcionamento.	Grupal	11 de setembro (10-12:00 h)
Equipo decanal	<i>Obradoiro de comunicación</i>	- O alumnado participará nun obradoiro sobre técnicas de comunicación.	Grupal	11 de setembro (12-13:00 h)
Equipo Decanal	<i>Coñecendo as normas</i>	- O alumnado será informado sobre as normas xerais da facultade, e as normas para traballar no laboratorio e no campo.	Grupal	12 de setembro (12:00 h)
Tutor/a de alumnos/as*	<i>1.- Reunión Sesión de Presentación e Planificación</i>	- Presentación do Titor/a e do Alumnado. - Información das tutorías e o seu desenvolvemento. - Asesoramento cara a planificación das actividades do semestre (cronograma de actividades presenciais e non presenciais, guías docentes, sistemas de avaliación, convocatorias, etc.). - Ofrecemento de posibles reunións individuais se algún alumno o solicita. - Outros asuntos de interese para o alumno.	Grupal	27 setembro (11:00 h)
Tutor/a de alumnos/as	<i>2.- Reunión Sesión de Seguimento</i>	- Valorar a planificación (cronograma) de actividades das materias. - Asegurar que o alumnado coñece as guías docentes, traballos non presenciais, sistemas de avaliación, etc. - Reflexión sobre o enfoque e as dificultades do traballo (asistencia a clase, traballo non presencial, traballo en equipo, estudo continuo...).	Grupal	7 novembro (11:00 h)
Tutor/a de alumnos/as	<i>3.- Reunión Sesión de Seguimento</i>	- Asesorar na planificación e organización temporal do estudo cara os exames. - Detectar posibles dificultades de adaptación o curso ou de seguimento das materias.	Grupal	10 decembro (10:00 h)



		- Reflexións sobre motivación, inseguridade, expectativas, etc.		
Titor/a de alumnos/as	4.- Reunión <i>Sesión de Seguimento e Planificación</i>	- Análise do rendemento académico e dificultades atopadas - Asesoramento cara a planificación das actividades académicas do semestre.	Grupal	28 xaneiro (12:30 h)
Titor/a de alumnos/as	5.- Reunión <i>Sesión de Seguimento</i>	- Seguimento da planificación das actividades do semestre. Detección de problemas. - Reflexión sobre o enfoque e as dificultades do traballo (asistencia a clase, traballo non presencial, traballo en equipo, estudo continuo...).	Grupal	Virtual
Titor/a de alumnos/as	6.- Reunión <i>Sesión final de curso</i>	- Análise da situación ao finalizar o curso: rendemento académico e dificultades atopadas. - Preparación para convocatoria de xullo (si procede). - Reflexións cara o seguinte curso e expectativas.	Grupal	Virtual

LISTADO DE TITORES/AS DE 1º DE GRAO

GUILLERMO FRANCÉS PEDRAZ

MARCOS A. LÓPEZ PATIÑO

MERCEDES GALLARDO MEDINA

JESÚS M. MÍGUEZ MIRAMONTES

PEDRO PABLO GALLEGO VEIGAS

ROGELIO SANTIAGO CARABELOS

LUIS GONZÁLEZ RODRÍGUEZ

M^a DEL PILAR SUÁREZ ALONSO

LISTADOS DE ALUMNADO DE 1º DE GRAO

Todos o alumnado matriculado en primeiro curso do grao dispuxo dun titor no PAT. A principio de curso elaborouse un listado de alumnos distribuídos en grupos tutoriais e asignouse un titor a cada un dos grupos. Como norma do PAT de Bioloxía, os titores asignados en primeiro curso seguirán cos seus alumnos nos sucesivos cursos do grao, salvo que haxa unha solicitude expresa do titor ou dalgún alumno en sentido contrario. Aos titores de primeiro curso entregóuselles na primeira reunión un resumo con información sobre o perfil do alumnado de novo ingreso que inclúe porcentaxe de homes e mulleres matriculadas, procedencia do alumnado, notas de entrada, forma de sufragar os estudos, dominio de idiomas, materias cursadas polos alumnos de bacharelato que están relacionadas coa bioloxía, habilidades de traballo e persoais, así como a porcentaxe de alumnos que elixiron bioloxía como primeira opción. Dita información se inclúe no Anexo I.



BREVE INFORME DAS REUNIONES TITORIAIS

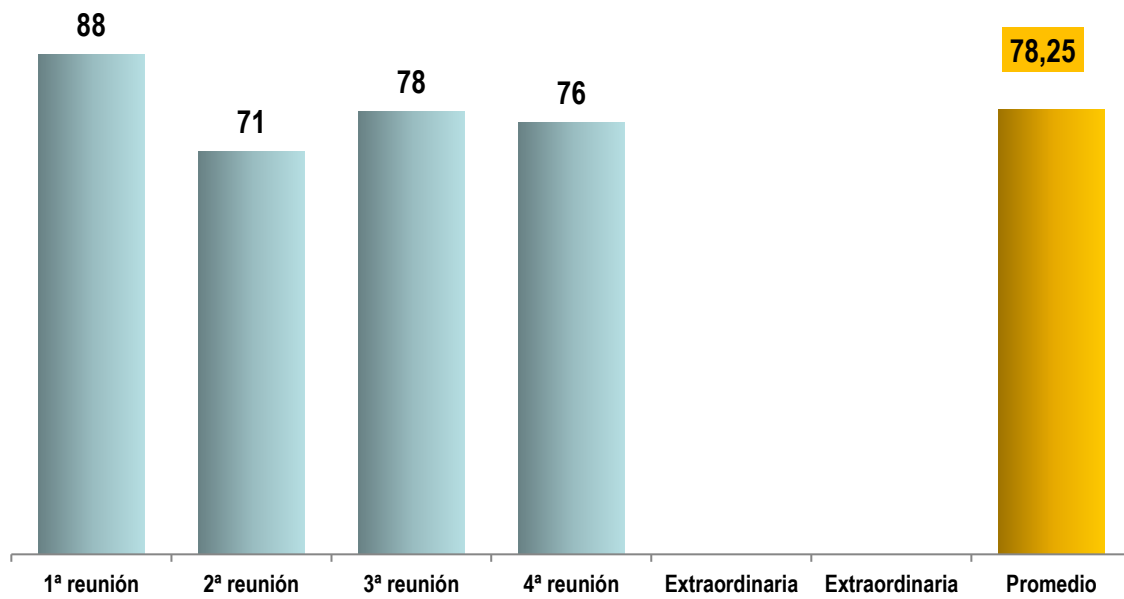
A xeito de resumo xeral especificanse os comentarios máis relevantes que os tutores fixeron chegar nos seus informes tras as reunións cos alumnos:

1. Non houbo problemas de planificación do curso. Os tutores sinalan que os alumnos en xeral mostraron un bo nivel de satisfacción sobre o desenvolvemento do curso e tamén co profesorado, e indicaron tamén que si ben o principio do estado de alarma o alumnado estaba moi preocupado pola finalización do curso, a medida que foi avanzando fóronse resolvendo todos os problemas e en xeral, quedaron contentos coas medidas implantadas.
2. O resto dos comentarios realizados polos alumnos céntranse en distintos aspectos das materias do curso. Moitos destes comentarios son puntuais e foron realizados por un número reducido de alumnos en cada caso aos seus tutores correspondentes.

De forma xeral, os alumnos sinalan que durante o confinamento houbo algún problema puntual con algunha materia, pero en xeral os resultados obtidos neste curso foron bos e non moi diferentes aos curso anteriores.

ESTADÍSTICAS DE PARTICIPACION (1º GRAO)

- N° de alumnos titorizados: 75
- N° de reunións coa coordinadora de curso: 2 presencias e 1 virtual xunto co equipo decanal.
- N° de tutores: 8
- N° de sesións titoriais (reunión titor:alumno): 4 presenciais e 2 virtuais



Participación (%) de alumnos nas reunións tutoriais de 1º de Grao e media do curso. Non se teñen datos de participación nas dúas reunións virtuais (extraordinarias).



3.2. Resultados PAT

2º CURSO DE GRAO





ACTIVIDADES DE TITORÍA DESENVOLVIDAS EN 2º

Ao longo do curso 2019-20 leváronse a cabo as seguintes actividades do PAT:

➤ Actividades de acollida e coordinación.

Se ven estaban programadas tres reunións coa coordinadora de curso, debido á situación derivada da COVID, foron realizadas dúas das reunións grupais da coordinadora de curso cos alumnos de 2º (9 de setembro e 31 de xaneiro) tratando os contidos especificados na memoria do PAT, e dúas virtuais co equipo decanal (30 de marzo e 28 de xullo) que a igual que o sinalado para primeiro d grado, tiveron como fin coñecer a percepción do alumnado da situación derivada da pandemia e das posibles dificultades que estaban atopando. Na segunda reunión virtual a Decana informou tamén o alumnado da modalidade de docencia mixta programada para o curso 2020-21 e de todas as medidas que serían implantadas para poder garantir o 100 % de presencialidade en prácticas e seminarios e como se levaría a cabo a docencia teórica. Tamén foilles presentado o coordinador de 3º, quen insistiu na necesidade de usar máis intensamente a plataforma de coordinación no curso 20-21.

➤ Actividades con los tutores.

Leváronse a cabo de forma presencial tres das catro reunións programadas (20 de setembro, 5 de decembro, 5 de febreiro) ao longo do curso, mentres que a última foi levada a cabo de forma virtual. Os tutores presentaron os correspondentes informes, a excepción da última reunión debido a un problema coa aplicación. A participación dos alumnos foi do 40,7 % como media das tres primeiras reunións.

Actividades de Organización

RESPONSABLE	ACTIVIDADES	CONTIDOS	TIPO	DATA
Coordinadores/as do PAT	<i>1.- Presentación do PAT</i>	<ul style="list-style-type: none">- Designación de Tutores.- Presentación do PAT a Tutores.- Calendario de actividades.- Asignación Tutores-Alumnos.	Grupal	Inicio do curso
Coordinadores/as do PAT	<i>2.- Seguimento continuo do PAT</i>	<ul style="list-style-type: none">- Recollida de evidencias.- Asesoramento e apoio as tutorías.- Seguimento das actividades do PAT.- Resolver dificultades.	Grupal	Todo o curso
Coordinadores/as e Tutores/as	<i>3.- Análise e avaliación final do PAT</i>	<ul style="list-style-type: none">- Cuestionarios de satisfacción do alumnado.- Análise das evidencias de seguimento.- Análise de dificultades.	Grupal	Final do curso



		- Elaboración da memoria final.		
--	--	---------------------------------	--	--

Actividades de Acolida e Coordinación

RESPONSABLE	ACTIVIDADES	CONTIDOS	TIPO	DATA
Coordinador/a de curso	<i>1.- Sesión informativa de acollida</i>	<ul style="list-style-type: none"> - Presentación do/a coordinador/a de curso. - Organización do curso: semestres, materias, horarios, guías docentes, avaliacións, enquisas... - Presentación das Tutorías. - Recollida de datos relevantes do alumnado (datos de contacto, matrícula, resultados académicos, etc.). 	Grupal	9 setembro (10:00 h)
Coordinador/a de curso	<i>2.- Sesión de seguimento</i>	<ul style="list-style-type: none"> - Seguimento da actividade tutorial. - Presentación e asesoramento para a planificación (materias, horarios, etc.) do segundo semestre. - Intercambio de ideas e reflexións sobre aspectos de interese. 	Grupal	31 xaneiro (9:00 h)
Equipo decanal	<i>3.- Sesión final e avaliación do PAT</i>	<ul style="list-style-type: none"> - Intercambio de ideas e debate de resultados da actividade académica e tutorial. - Enquisas de satisfacción do alumnado sobre o PAT. 	Grupal	30 de marzo 28 de xullo Virtuais

Actividades de Apoio á Formación (Tutorías)

RESPONSABLE	ACTIVIDADES	CONTIDOS	TIPO	DATA
Tutor/a de alumnos/as*	<i>1.- Reunión Sesión de Presentación e Planificación</i>	<ul style="list-style-type: none"> - Presentación e información das tutorías. - Asesoramento na planificación das actividades do semestre (cronograma de actividades presenciais e non presenciais, guías docentes, sistemas de avaliación, convocatorias, etc.). - Reflexións sobre a dificultade do curso e como afrontalo en función de experiencia do curso anterior. - Ofrecemento de posibles reunións individuais se algún alumno o solicita. 	Grupal	20 setembro (13:00 h)
Tutor/a de alumnos/as	<i>2.- Reunión Sesión de Seguimento</i>	<ul style="list-style-type: none"> - Asesorar na planificación e organización temporal do estudo cara os exames. - Detectar posibles dificultades de adaptación o curso e de seguimento das materias. 	Grupal	5 decembro (11:00 h)
Tutor/a de alumnos/as	<i>3.- Reunión Sesión de Seguimento e Planificación</i>	<ul style="list-style-type: none"> - Análise do rendemento académico e dificultades atopadas. - Asesoramento cara a planificación das actividades académicas do semestre. 	Grupal	5 febreiro (12:00 h)
Tutor/a de alumnos/as	<i>4.- Reunión Sesión final de curso</i>	<ul style="list-style-type: none"> - Análise da situación ao finalizar o curso: rendemento académico e dificultades atopadas. - Preparación para convocatoria de xullo (si procede). - Reflexións cara o seguinte curso e expectativas. 	Grupal	Virtual



LISTADO DE TITORES DE 2º DE GRAO

ESTHER BARREAL MODROÑO

ÁNGEL PÉREZ DIZ

MARÍA CALVIÑO CANCELA

EMILIO ROLÁN ÁLVAREZ

ANTONIO CARVAJAL RODRÍGUEZ

ESPERANZA SANMARTIN CARBÓN

JOSEFINA GARRIDO GONZÁLEZ

JOSE L. SOENGAS FERNÁNDEZ

LISTADO DE ALUMNADO DE 2º DE GRAO

O listado de alumnos e a súa distribución nos grupos tutoriais revísase a principios de curso cando se dispón dos listados de matriculación. Como norma do PAT de Bioloxía, os tutores de segundo curso seguirán cos alumnos que xa estaban titorizando, salvo que haxa unha solicitude expresa do titor ou dalgún alumno en sentido contrario. No caso de que se lles adxudiquen outros alumnos debido a reorganización de tutores ou grupos, facilítaselles a información pertinente ao inicio de curso.

BREVE INFORME DAS REUNIÓNIS TITORIAIS

A xeito de resumo xeral especificanse os comentarios máis relevantes que os tutores fixeron chegar nos seus informes tras as reunións cos alumnos:

1. Os alumnos en xeral quedaron satisfeitos coas materias dos dous cuatrimestres, aínda que indican una maior dificultade de este curso con respecto ó anterior. Manifestaron a súa preocupación sobre a docencia durante os meses de confinamento, pero unha vez resoltos os problemas con algunha materia foron levando mellor o cuatrimestre e os resultados finais así o indican.



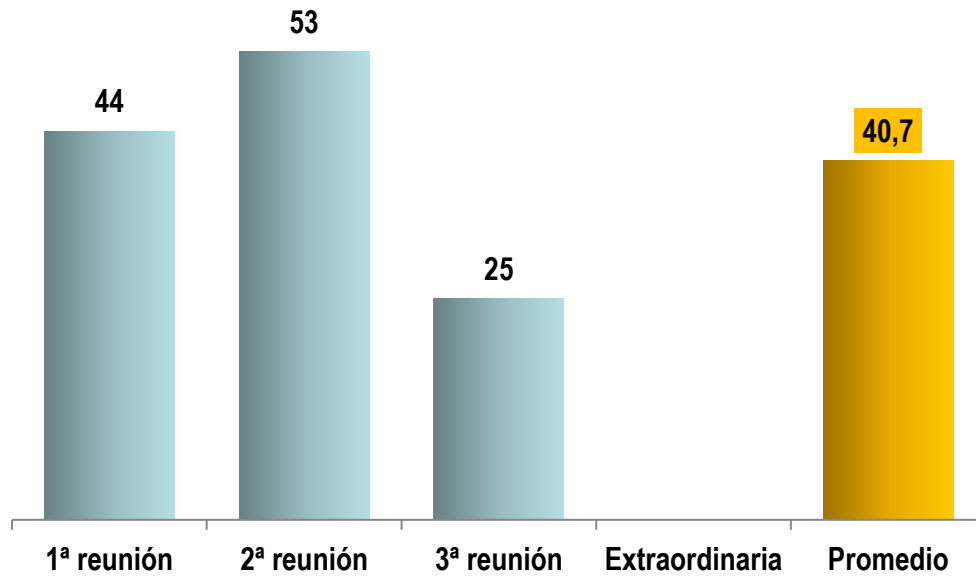
2. O resto dos comentarios realizados polos alumnos centráronse en distintos aspectos das materias do curso. Moitos destes comentarios son puntuais e foron feitos por un número reducido de alumnos en cada caso aos seus tutores.

En xeral, os alumnos sinalaron que en algunha materia existía demasiada carga de traballo, e falta de probas parciais en outras. Durante este curso mostraron algunha queixa sobre a distribución dalgunhas datas de exames, indicando que lles gustaría una mellor distribución das datas o que foi tratado ca coordinadora de curso. Tamén sinalaron que a carga de traballo no segundo semestre aumentou de maneira considerable, aínda que unha vez se adaptaron a situación, levárono mellor e os resultados finais do curso foron moi bos.

A maior parte desta problemática foi tratada polas coordinadoras do PAT e o coordinador do grao, coa coordinadora de curso e/ou en reunións de coordinación cos profesores e das materias do curso. No caso dos problemas específicos con algunha materia, foron tratados e resoltos dun xeito particular có coordinador da mesma.

ESTADÍSTICAS DE PARTICIPACION (2º de GRAO)

- Nº de alumnos titorizados: 77
- Nº de reunións coa coordinadora de curso: 2 das 3 programadas. A última foi levada a cabo polo equipo decanal.
- Nº de tutores: 8
- Nº de sesións tutoriais (reunión titor:alumno): 3 presencias e 1 virtual.



Participación (%) de alumnos nas reunións tutoriais de 2º de Grao e media do curso. Non se teñen datos de participación na reunión virtual (extraordinaria).



3.3. Resultados PAT

3^{er} CURSO DE GRAO





ACTIVIDADES DE TITORÍA DESENVOLVIDAS EN 3º

Ao longo do curso 2019-2020, leváronse a cabo as seguintes actividades do PAT:

➤ Actividades de acollida e coordinación.

Das tres reunións grupais programadas do coordinador de curso cos alumnos de 3º, dúas foron presenciais (6 de setembro e 31 de xaneiro) e a última igual que nos outros cursos do grao foi substituída por dúas reunións virtuais xunto co equipo decanal (31 de marzo e 3 de abril). En todas elas se trataron os contidos especificados na memoria do PAT. Así meso o 21 de xaneiro, levouse a cabo por parte da Decana unha sesión de presentación da programación do seguinte nivel do grao (4º curso).

➤ Actividades cos tutores.

Leváronse a cabo tres reunións presenciais ao longo do curso (16 de setembro, 11 de decembro, 5 de febreiro) e unha virtual (27 de maio) das que os tutores presentaron os correspondentes informes. A participación dos alumnos foi do 64,3 % como media anual.

Actividades de Organización

RESPONSABLE	ACTIVIDADES	CONTIDOS	TIPO	DATA
Coordinadores/as do PAT	<i>1.- Presentación do PAT</i>	<ul style="list-style-type: none">- Designación de Tutores.- Presentación do PAT a Tutores.- Calendario de actividades.- Asignación Tutores-Alumnos.	Grupal	Inicio do curso
Coordinadores/as do PAT	<i>2.- Seguimento continuo do PAT</i>	<ul style="list-style-type: none">- Recollida de evidencias.- Asesoramento e apoio as titorías.- Seguimento das actividades do PAT.- Resolver dificultades.	Grupal	Todo o curso
Coordinadores/as e Tutores/as	<i>3.- Análise e avaliación final do PAT</i>	<ul style="list-style-type: none">- Cuestionarios de satisfacción do alumnado.- Análise das evidencias de seguimento.- Análise de dificultades.- Elaboración da memoria final.	Grupal	Final do curso



Actividades de Acolida e Coordinación

RESPONSABLE	ACTIVIDADES	CONTIDOS	TIPO	DATA
Decano/a	<i>Sesión de presentación de seguinte curso</i>	- Intercambio de ideas e reflexións sobre aspectos de interese.	Grupal	31 xaneiro (13:00 h)
Coordinador/a de curso	<i>1.- Sesión informativa de acollida</i>	- Presentación do/a coordinador/a de curso. - Organización do curso: semestres, materias, horarios, guías docentes, avaliacións, enquisas... - Presentación das Tutorías. - Recollida de datos relevantes do alumnado (datos de contacto, matrícula, resultados académicos, etc.).	Grupal	6 setembro (9:00 h)
Coordinador/a de curso	<i>2.- Sesión de seguimento</i>	- Seguimento da actividade tutorial. - Presentación e asesoramento para a planificación (materias, horarios, etc.) do segundo semestre. - Intercambio de ideas e reflexións sobre aspectos de interese.	Grupal	31 xaneiro (9:00 h)
Coordinador/a de curso Equipo decanal	<i>3.- Sesión final e avaliación do PAT</i>	- Intercambio de ideas e debate de resultados da actividade académica e tutorial. - Enquisas de satisfacción do alumnado sobre o PAT.	Grupal	31 de marzo 29 de xullo Virtuais

Actividades de Apoio á Formación (Tutorías)

RESPONSABLE	ACTIVIDADES	CONTIDOS	TIPO	DATA
Tutor/a de alumnos/as*	<i>1.- Reunión Sesión de Presentación e Planificación</i>	- Presentación e información das tutorías. - Asesoramento na planificación das actividades do semestre (cronograma de actividades presenciais e non presenciais, guías docentes, sistemas de avaliación, convocatorias, etc.). - Reflexións sobre a dificultade do curso e como afrontalo en función de experiencia do curso anterior. - Ofrecemento de posibles reunións individuais se algún alumno o solicita.	Grupal	16 setembro (13:00 h)
Tutor/a de alumnos/as	<i>2.- Reunión Sesión de Seguimento</i>	- Asesorar na planificación e organización temporal do estudo cara os exames. - Detectar posibles dificultades de adaptación o curso e de seguimento das materias.	Grupal	11 decembro (11:00 h)
Tutor/a de alumnos/as	<i>3.- Reunión Sesión de Seguimento e Planificación</i>	- Análise do rendemento académico e dificultades atopadas. - Asesoramento cara a planificación das actividades académicas do semestre.	Grupal	5 febreiro (12:00 h)
Tutor/a de alumnos/as	<i>4.- Reunión Sesión final de curso</i>	- Análise da situación ao finalizar o curso: rendemento académico e dificultades atopadas. - Preparación para convocatoria de xullo (si procede). - Reflexións cara o seguinte curso e expectativas.	Grupal	Virtual



LISTADO DE TITORES DE 3º DE GRAO

ARMANDO CABALLERO RÚA

M^a LUISA CASTRO CERCEDA

EMMA FERNÁNDEZ COVELO

EMILIO GIL MARTÍN

RAÚL IGLESIAS BLANCO

M^a FUENCISLA MARIÑO CALLEJO

MANUEL MEGIAS PACHECO

JUAN JOSE PASANTES LUDEÑA

NURIA PEDROL BONJOCH

MANUEL ÁNGEL POMBAL DIEGO

LISTADO DE ALUMNADO DE 3º DE GRAO

O listado de alumnos e a súa distribución nos grupos tutoriais revísase a principios de curso cando se dispón dos listados de matriculación. Como norma do PAT de Bioloxía, os tutores de terceiro curso seguirán cos alumnos que xa viñan titorizando, salvo que houbera unha solicitude expresa do titor ou dalgún alumno en sentido contrario. No caso de que se lles adxudiquen outros alumnos debido a reorganización de tutores ou grupos, se lles facilita a información pertinente ao inicio de curso.

BREVE INFORME DAS REUNIÓN TITORIAIS

A xeito de resumo xeral especificanse os comentarios máis relevantes que os tutores fixeron chegar nos seus informes tras as reunións cos alumnos:

1. Os alumnos indican que este curso foi moi extenso e con moito traballo concentrado en poucas semanas. Como consecuencia da pandemia e ao igual que o resto do alumnado do grao, os alumnos de 3º mostraron a súa preocupación polo desenvolvemento do 2ºcuadrimestre e pola posibilidade de non poder facer Prácticas externas extracurriculares no verán do ano 2020 e de como sería o Traballo Fin de Grao no curso 2020-21. O coordinador de Prácticas externas informa o futuro alumnado de 4º de como está a situación neste momento e a casuística que



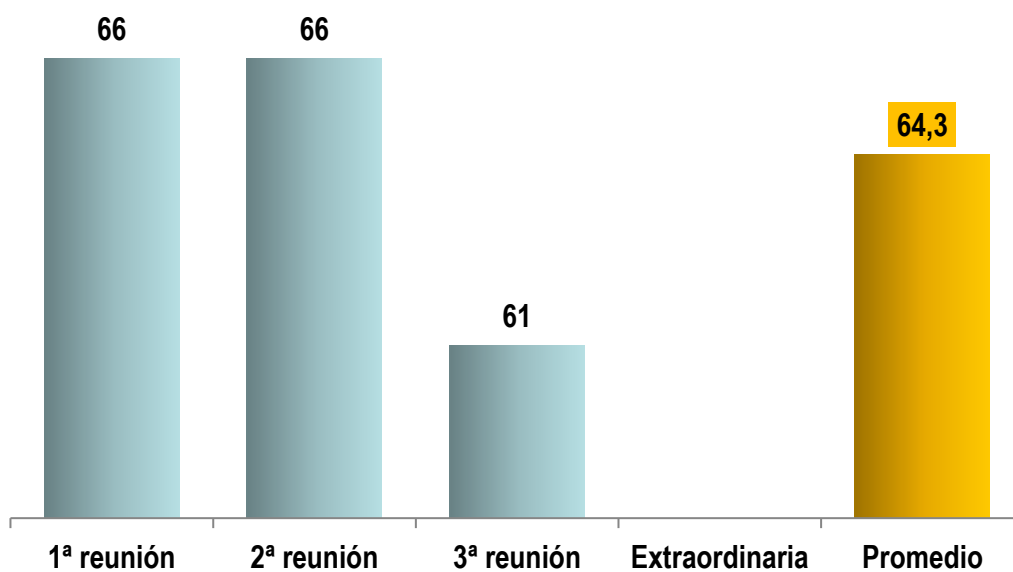
pode darse o inicio de curso, polo que se indican todas as posibilidades no referente a esta materia. Doutra banda, o coordinador da materia Traballo Fin de Grao informa dos cambios que se levaron a cabo neste curso 2019-20 debido a pandemia e comenta tamén as distintas posibilidades que poden darse no curso 2020-21 en función do escenario que se teña que afrontar.

2. O resto dos comentarios realizados polos alumnos centráronse en distintos aspectos das materias do curso. Nalgúns casos afectaron de forma xeral a todos os alumnos e noutros, foron puntuais e comentados por un número reducido de alumnos en cada caso aos seus titores.

Por outra banda, os alumnos sinalaron que debería de mellorarse a coordinación na docencia práctica das materias nas que participan varios profesores, o que tamén foi tratado nas distintas reunións de coordinación.

ESTADÍSTICAS DE PARTICIPACION 3º GRAO

- N° de alumnos titorizados: 71
- N° de reunións co coordinador de curso: 2 presenciais e 1 virtual xunto co equipo decanal.
- N° de titores: 10
- N° de sesións titoriais (reunión titor:alumno): 3 presenciais e 1 virtual



Participación (%) de alumnos nas reunións titoriais de 3º de Grao e media do curso. Non se teñen datos de participación na reunión virtual (extraordinaria).



3.4. Resultados PAT

4º CURSO DE GRAO





ACTIVIDADES DE TITORÍA DESENVOLVIDAS EN 4º

Ao longo do curso 2019-20, leváronse a cabo as seguintes actividades do PAT:

➤ **Actividades de acollida e coordinación.**

Realizáronse dúas reunións da coordinadora de curso (9 de setembro, 29 de xaneiro) e unha virtual xunto co equipo decanal (3 de abril), tratando os contidos especificados na memoria do PAT. O alumnado de 4º mostrou a súa preocupación sobre as prácticas externas curriculares e o Traballo Fin de Grao. O coordinador do TFG informa sobre as distintas posibilidades de poder finalizar o traballo en función das medidas implementadas debido a COVID.

➤ **Actividades cos titores.**

Leváronse a cabo de forma presencial dúas das tres reunións programadas ao longo do curso (19 de setembro e 20 de febreiro) e de forma virtual a última, das que os titores presentaron as correspondentes evidencias. A participación dos alumnos foi do 42,7 % como media anual, podendo ser esta porcentaxe superior xa que na reunión virtual non están contabilizados parte dos alumnos debido a problemas coa aplicación informática.

➤ **Actividades de apoio a formación e de orientación profesional.**

Ao longo do curso estaban programados realizáronse tres talleres sobre orientación profesional: un sobre competencias chave para a procura de emprego celebrado, outro sobre preparación de CV, cartas de presentación e como buscar emprego celebrado e outro sobre saídas profesionais organizados polas coordinadoras do PAT e coa colaboración da FUVI. Debido ao confinamento, as datas tiveron que ser modificadas e foron levados a cabo de forma virtual os días 4, 6 e 8 de maio.

Para completar estas actividades levouse a cabo unha presentación dos mestrados ofertados pola Facultade de Bioloxía, tamén de forma virtual, o 19 de maio.

A xornada formativa en colaboración co COBGA sobre as actividades profesionais dos biólogos e charla sobre as experiencias dos nosos egresados que estaban programadas non se puideron levar a cabo neste curso académico.



Durante este curso tamén se lles ofertou de novo, ao alumnado un curso online organizado pola biblioteca sobre “Como afrontar o teu TFG”, aberto durante o 2º cuatrimestre.

Actividades de Organización

RESPONSABLE	ACTIVIDADES	CONTIDOS	TIPO	DATA
Coordinadores/as do PAT	<i>1.- Presentación do PAT</i>	<ul style="list-style-type: none">- Designación de Tutores.- Presentación do PAT a Tutores.- Calendario de actividades.- Asignación Tutores-Alumnos.	Grupal	Inicio do curso
Coordinadores/as do PAT	<i>2.- Seguimento continuo do PAT</i>	<ul style="list-style-type: none">- Recollida de evidencias.- Asesoramento e apoio as tutorías.- Seguimento das actividades do PAT.- Resolver dificultades.	Grupal	Todo o curso
Coordinadores/as e Tutores/as	<i>3.- Análise e avaliación final do PAT</i>	<ul style="list-style-type: none">- Cuestionarios de satisfacción do alumnado.- Análise das evidencias de seguimento.- Análise de dificultades.- Elaboración da memoria final.	Grupal	Final do curso

Actividades de Acolloida e Coordinación

RESPONSABLE	ACTIVIDADES	CONTIDOS	TIPO	DATA
Coordinador/a de curso	<i>1.- Sesión informativa de acolloida</i>	<ul style="list-style-type: none">- Presentación do/a coordinador/a de curso.- Organización do curso: semestres, materias, horarios, guías docentes...- Presentación das Tutorías.- Recollida de datos relevantes do alumnado (datos de contacto, resultados académicos, etc.).	Grupal	9 setembro (9:00 h)
Coordinador/a de curso	<i>2.- Sesión de seguimento</i>	<ul style="list-style-type: none">- Seguimento da actividade tutorial.- Presentación e asesoramento para a planificación (materias, horarios, etc.) do segundo semestre.- Intercambio de ideas e reflexións sobre aspectos de interese.	Grupal	29 xaneiro (18:00 h)
Coordinador/a de curso Equipo decanal	<i>3.- Sesión final e avaliación do PAT</i>	<ul style="list-style-type: none">- Intercambio de ideas e debate de resultados da actividade académica e tutorial.- Enquisas de satisfacción do alumnado sobre o PAT.	Grupal	3 abril Virtual



Actividades de Apoio á Formación (Titorías)

RESPONSABLE	ACTIVIDADES	CONTIDOS	TIPO	DATA
Titor/a de alumnos/as**	<i>1.- Reunión Sesión de Presentación e Planificación</i>	<ul style="list-style-type: none">- Presentación e información das titorías.- Asesoramento na planificación das actividades do semestre (cronograma de actividades presenciais e non presenciais, guías docentes, sistemas de avaliación, convocatorias, etc.).- Reflexións sobre a dificultade do curso e como afrontalo en función de experiencia do curso anterior.- Ofrecemento de posibles reunións individuais se algún alumno o solicita.	Grupal	19 setembro (13:00 h)
Titor/a de alumnos/as	<i>2.- Reunión Sesión de Seguimento e Planificación</i>	<ul style="list-style-type: none">- Análise do rendemento académico e dificultades atopadas.- Asesoramento cara a planificación das actividades académicas do semestre.	Grupal	20 febreiro (11:00 h)
Titor/a de alumnos/as	<i>3.- Reunión Sesión final de curso</i>	<ul style="list-style-type: none">- Análise da situación ao finalizar o curso: rendemento académico e dificultades atopadas.- Preparación para convocatoria de xullo (si procede).	Grupal	Virtual
Coordinadores/as PAT, FUVI (área de emprego)	<i>4.- Taller Competencias</i>	<ul style="list-style-type: none">- Habilidades persoais.- Habilidades sociais.	Grupal	4 maio Virtual
Coordinadores/as PAT, FUVI (área de emprego)	<i>5.- Taller Orientación Laboral</i>	<ul style="list-style-type: none">- Técnicas de procura de traballo.- Preparación de currículo e cartas de presentación.- Afrontando unha entrevista de traballo.	Grupal	6 maio Virtual
Coordinadores/as PAT, FUVI (área de emprego)	<i>6.- Taller Saídas Profesionais</i>	<ul style="list-style-type: none">- A bioloxía no mundo laboral.- Saídas profesionais dos biólogos.- Expectativas de emprego.	Grupal	8 maio Virtual
Coordinadores/as PAT	<i>7.- Sesión informativa sobre mestrados da Facultade</i>	<ul style="list-style-type: none">- Presentación dos mestrados ofertados pola Facultade de Bioloxía.	Grupal	19 maio Virtual
Coordinadores/as PAT COBGA	<i>8.- Sesión informativa sobre saídas profesionais</i>	<ul style="list-style-type: none">- Charla coloquio na que participan distintos profesionais do ámbito da bioloxía.	Grupal	Non realizada
Coordinadores/as PAT Egresados/as	<i>9.- Sesión informativa sobre as experiencias dos nosos egresados</i>	<ul style="list-style-type: none">- Charla coloquio na que participan distintos egresados.	Grupal	Non realizada
Coordinadores/as PAT, Biblioteca UVI	<i>10.- Curso on line da biblioteca</i>	<ul style="list-style-type: none">- Como afrontar un traballo académico: aprendendo a buscar, usar e comunicar a información.	Individual	2º cuadrimestre



LISTADO DE TITORES DE 4º DE GRAO

MIGUEL ALFONSO PALLARES

CASTOR MUÑOZ SOBRINO

ELENA BENITO RUEDA

ISABEL PARDO GAMUNDI

CARLOS CANCHAYA SÁNCHEZ

HUMBERTO QUESADA RODRÍGUEZ

AÍDA GARCÍA MOLARES

CARMEN SIEIRO VÁZQUEZ

PILAR MOLIST GARCÍA

DIANA VALVERDE PÉREZ

LISTADO DE ALUMNADO DE 4º DE GRAO

O listado de alumnos e a súa distribución nos grupos tutoriais revísase a principios de curso cando se dispón dos listados de matriculación. Como norma do PAT de Bioloxía, os tutores de terceiro curso seguirán cos alumnos que xa viñan titorizando, salvo que houbo unha solicitude expresa do titor ou dalgún alumno en sentido contrario. No caso de que se lles adxudiquen outros alumnos debido a reorganización de tutores ou grupos, facilítaselles a información pertinente ao inicio de curso.

BREVE INFORME DAS REUNIÓN TITORIAIS

A xeito de resumo xeral especificanse os comentarios máis relevantes que os tutores fixeron chegar nos seus informes tras as reunións cos alumnos:

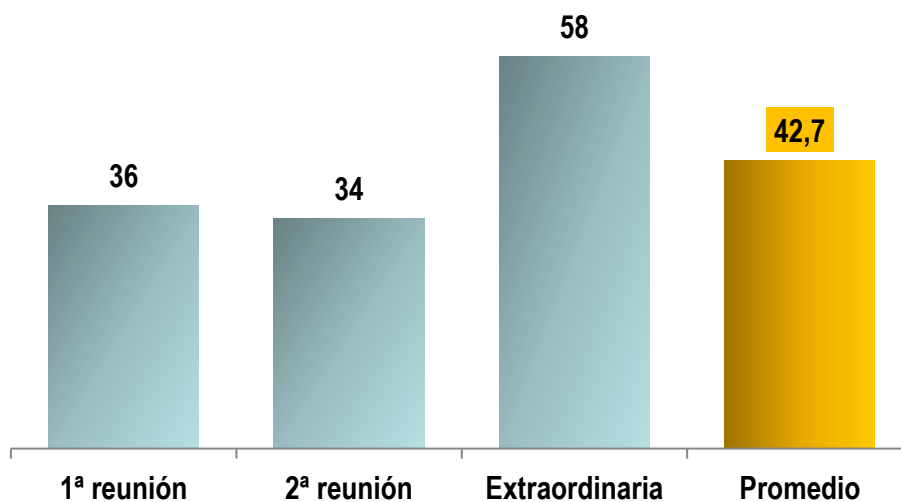
1. Neste curso os comentarios realizados polos alumnos centráronse basicamente en distintos aspectos das materias. Nalgúns casos afectaron de forma xeral a todos os alumnos e noutros, foron puntuais e comentados por un número reducido de alumnos en cada caso aos seus tutores.
2. Os alumnos en xeral destacaron algunha incompatibilidade nos horarios do primeiro cuatrimestre, así como calendarios moi axustados e lles gustaría unha maior coordinación

nalgunhas materias o que foi tratado especificamente en reunións co coordinador de Grao, de curso e das materias implicadas.

3. Como consecuencia da pandemia, os alumnos de 4º mostraron a súa preocupación polo desenvolvemento do 2º cuatrimestre e pola posibilidade de non poder terminar as Prácticas externas curriculares e de como serían os cambios sobre o Traballo Fin de Grao. O coordinador de Prácticas externas informa sobre a situación causada pola pandemia no que se refire á finalización das prácticas. Doutra banda, o coordinador da materia Traballo Fin de Grao informou dos cambios que se debían levar a cabo a cabo neste momento de confinamento e que os traballos debían ser reconducidos para finalizalos de unha forma non presencial.

ESTADÍSTICAS DE PARTICIPACION 4º GRAO

- Nº de alumnos titorizados: 69
- Nº de reunións co coordinador de curso: 2 presencias e 1 virtual xunto co equipo decanal
- Nº de titores: 10
- Nº de sesións titoriales (reunión titor:alumno): 2 presenciais e 1 virtual.



Participación (%) de alumnos nas reunións titoriais de 4º de Grao e media do curso.





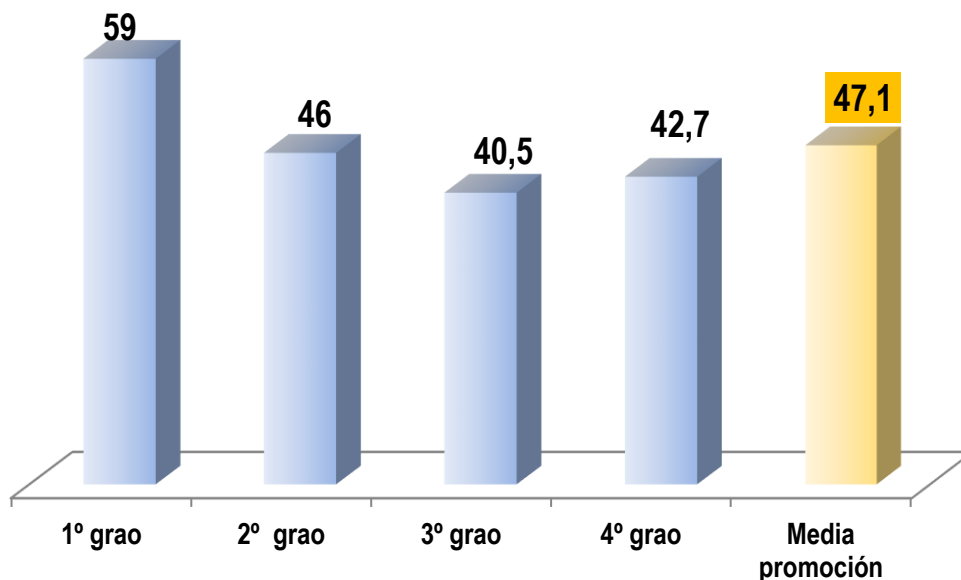
3.5. Estadísticas Globais



ESTADÍSTICAS GLOBAIS DE PARTICIPACION DO ALUMNADO DA 8ª PROMOCIÓN NO PAT

Tras concluir a octava cohorte de alumnos o ciclo de catro cursos do grao en Bioloxía, convén analizar cal foi a súa implicación nas actividades do PAT. Para iso elaborouse a seguinte gráfica que mostra os resultados de participación de alumnos no PAT da promoción 2016-2020, tendo en conta que so se contabilizou dita participación nas reunións que tiveron lugar de xeito presencial antes de comezar o período de pandemia do ano 2020.

Tal como se pode observar, a porcentaxe medio da promoción foi dun 47,1 %



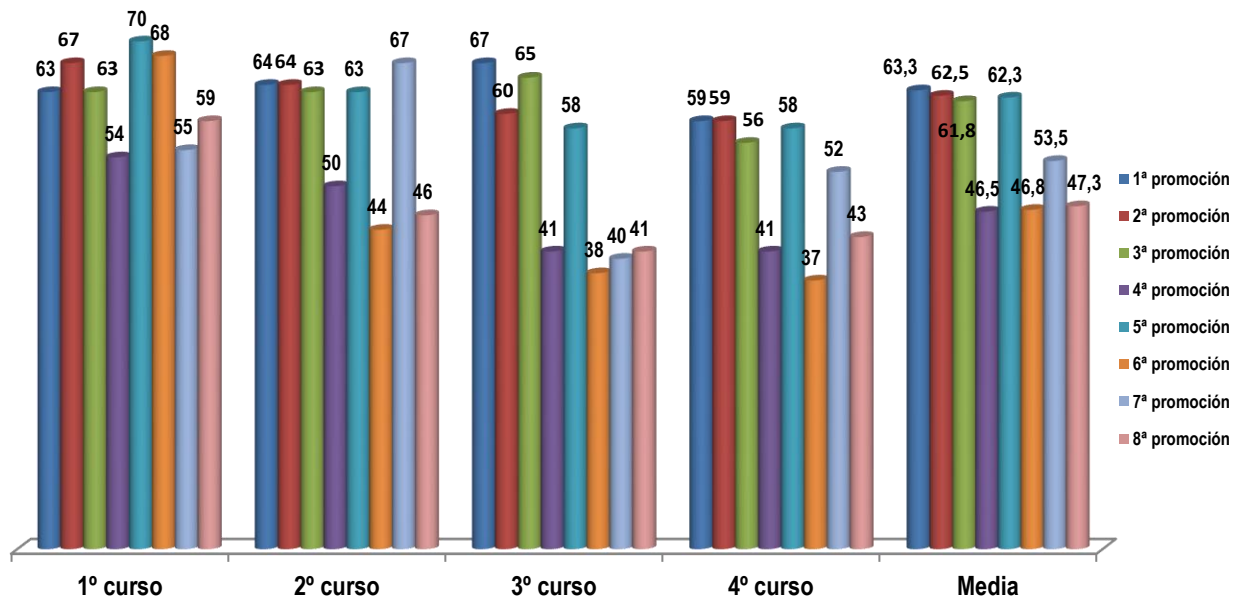
Porcentaxe de participación no PAT do alumnado da 8ª promoción ao longo dos catro anos (2016-2020). A porcentaxe do último curso é menor do indicado xa que debido a un problema coa aplicación informática non se contabilizaron todos os datos

Se comparamos estes resultados cos obtidos para as promoción anteriores observase ca participación foi máis baixa para todos os cursos.

No caso de cuarto curso, a porcentaxe é superior ao indicado, xa que debido a un problema coa aplicación informática non se puideron contabilizar todos os datos. Isto fai que a media final da octava promoción sexa algo superior a indicada e estando situada ao redor do 50n . A maioría dos



tutores de esta promoción e algún novo comezan un novo ciclo de tutorías polo que desde a coordinación do PAT se lles animou para intentar superar estes porcentaxes e fomentar de forma máis intensa a participación e interese do alumnado pola súa participación no Plan de Acción Titorial a fin de mellorar as porcentaxes.



Porcentaxe de participación no PAT dos alumnos das oito promocións do grao de Bioloxía.



4. AVALIACIÓN DAS ACTIVIDADES DO PAT

A avaliación do PAT concíbese como un proceso de recollida e análise de información relevante que achega datos sobre:

- os resultados obtidos en todos os cursos.
- a idoneidade dos medios e recursos do sistema tutorial.

As coordinadoras do PAT realizan de forma continua un seguimento/avaliación das actividades previstas no sistema tutorial e da participación dos alumnos. Iso constitúe unha ferramenta esencial xa que proporciona a información precisa para as decisións que afectan á planificación e o desenvolvemento das actividades. Tamén permite incluír as modificacións que sexan necesarias en cada momento, así como detectar incumprimento de actividades e/ou inadecuación da planificación prevista inicialmente. Ao final do proceso tutorial os datos recompilados ao longo do ano servirán para optimizar o PAT que se propón para o curso seguinte.

Ao final do curso o PAT se concreta a realización de enquisas de satisfacción do alumnado sobre as actividades programadas, preguntando por aspectos específicos tales como a información recibida do sistema tutorial, a adecuación das actividades, a actuación dos titores e a utilidade do PAT como sistema de orientación e información para o seu desenvolvemento persoal e académico. Debido a situación desencadeada pola pandemia, durante o curso 2019-20 non se levaron a cabo as enquisas do PAT nos tres primeiros cursos do grao. Sen embargo, si se puido facer unha enquisa global de satisfacción do PAT específica para os alumnos de cuarto que inclúen aspectos relacionados coa organización e coordinación das actividades do PAT, finalidade deste, talleres sobre orientación laboral, grao de utilidade do PAT ao longo dos catro anos, expectativas deste e valoración global. O número de alumnos que respondeu á enquisa non foi moi elevado, se ben os resultados obtidos foron moi satisfactorios en xeral e de forma particular na utilidade do PAT.



4.4. Cuestionario de Satisfacción do Alumnado de 4º de Grao

(valoracións de 1 a 5 de curso e globais do PAT).

Nº DE ENQUISAS REALIZADAS: 8

PLAN DE ACCIÓN TUTORIAL

CFSA

(A recoller polos **coordinadores de curso** na derradeira sesión do curso)

Valora de 1 a 5 (1: moi mal; 2: mal; 3: regular; 4: ben; 5: moi ben) os seguintes apartados

Sobre as tutorías

1. Foi adecuada a información do titor sobre as convocatorias das reunións?

NS/NC	0	1	0	2	0	3	12.5	4	12.5	5	75
-------	---	---	---	---	---	---	------	---	------	---	----

2. Foron adecuadas as datas sobre as convocatorias das reunións?

NS/NC	0	1	0	2	0	3	12.5	4	62.5	5	25
-------	---	---	---	---	---	---	------	---	------	---	----

3. Consideras adecuada a forma na que se desenvolveron as tutorías?

NS/NC	0	1	0	2	0	3	12.5	4	37.5	5	50
-------	---	---	---	---	---	---	------	---	------	---	----

4. Valora a atención persoal que tívuches por parte do titor

NS/NC	0	1	0	2	0	3	25	4	25	5	50
-------	---	---	---	---	---	---	----	---	----	---	----

5. Houbo claridade na información aportada polo teu titor nas reunións?

NS/NC	12.5	1	0	2	0	3	0	4	37.5	5	50
-------	------	---	---	---	---	---	---	---	------	---	----

6. Foron útiles as reunións para clarear dúbidas, obter información e orientarte?

NS/NC	12.5	1	0	2	0	3	25	4	25	5	37.5
-------	------	---	---	---	---	---	----	---	----	---	------

Sobre os talleres

7. Consideras adecuadas as datas nas que tiveron lugar os talleres ?

NS/NC	0	1	0	2	12.5	3	0	4	62.5	5	25
-------	---	---	---	---	------	---	---	---	------	---	----

8. Consideras útiles as actividades dos talleres de orientación laboral?

NS/NC	0	1	0	2	0	3	12.5	4	50	5	37.5
-------	---	---	---	---	---	---	------	---	----	---	------

9. Consideras que foi adecuada a forma en que se desenvolveron as actividades dos distintos talleres?

NS/NC	0	1	0	2	0	3	25	4	37.5	5	37.5
-------	---	---	---	---	---	---	----	---	------	---	------

10. Consideras que foi adecuada a realización da Xornada do COBG na que participaron egresados biólogos?

NS/NC	0	1	0	2	12.5	3	12.5	4	25	5	12.5
-------	---	---	---	---	------	---	------	---	----	---	------

Sobre o PAT

11. Consideras adecuada a organización e coordinación das distintas actividades levadas a cabo en 4º de grao?

NS/NC	0	1	0	2	12.5	3	37.5	4	37.5	5	12.5
-------	---	---	---	---	------	---	------	---	------	---	------

12. Valora en termos xerais o desenvolvemento do cuarto curso

NS/NC	0	1	0	2	12.5	3	50	4	25	5	12.5
-------	---	---	---	---	------	---	----	---	----	---	------

De forma xeral

13. Valora o grado de utilidade do PAT (xeral, todos os cursos) no teu desenrolo persoal, académico e pre-profesional

NS/NC	0	1	12.5	2	12.5	3	37.5	4	12.5	5	25
-------	---	---	------	---	------	---	------	---	------	---	----

14. En que grao o desenrolo do PAT (xeral, todos os cursos) respondeu ás túas expectativas?

NS/NC	0	1	25	2	0	3	25	4	50	5	0
-------	---	---	----	---	---	---	----	---	----	---	---

15. Recomendarías a un alumno de novo ingreso a participación no PAT?

NS/NC	0	1	12.5	2	12.5	3	12.5	4	37.5	5	25
-------	---	---	------	---	------	---	------	---	------	---	----

16. Valora de forma global el PAT do grao en Bioloxía

NS/NC	0	1	0	2	25	3	0	4	62.5	5	12.5
-------	---	---	---	---	----	---	---	---	------	---	------

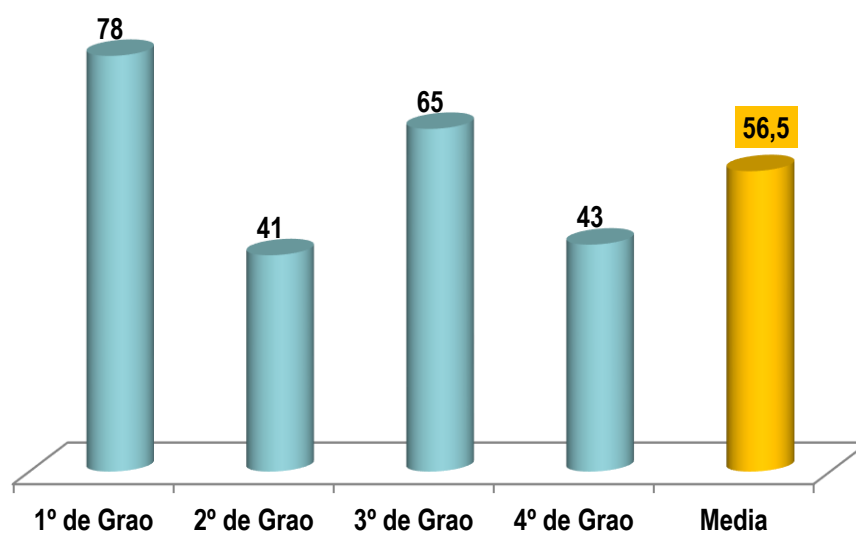
17. Comentarios

Hai titores que na miña opinión non están cualificados para levar a cabo este tipo de actividade. Non aportan nada novo ao noso desenvolvemento. Falo dende a miña propia experiencia, non así no caso de compañeiros meus. Creo que o decanato debería estar máis atento neste aspecto pois as queixas dos alumnos sobre determinados titores lévanse a pór dende o comezo do grao. En xeral, moi descontento pola miña banda. En suma, gustaríame salientar o bo traballo dos titores xerais de cada curso.

5. INFORME GLOBAL DO PAT E CONCLUSIÓNS

Durante o curso 2019-20 leváronse a cabo a maior parte das actividades previstas no documento do PAT, incluíndo aquelas catalogadas como de acollida, coordinación, apoio á formación e orientación profesional. As accións de apoio á formación implicaron a participación dun total de 36 titores que levaron a cabo as diferentes sesións programadas co seu grupo de alumnos tutorizados ao longo do curso. Como feito extraordinario no segundo cuadrimestre deste curso vivimos unha situación de pandemia que produciu cambios importantes na organización docente. Neste senso, o PAT continua a desenvolver o seu papel de apoio aos estudantes, aínda que a actividades propostas inicialmente como presenciais mudaron aos sistemas virtuais.

Ademais da súa función de orientación, de seguimento da actividade formativa e o rendemento dos estudantes, as reunións tutoriais achegaron moita información sobre as dificultades que en cada momento do curso estaban a afectar á actividade do alumnado, así como aquelas derivadas do ámbito extra-académico, sobre todo no 2º cuadrimestre polas dificultades que supuxo para o alumnado a adaptación á docencia virtual e o cambio na organización das actividades na nova docencia. Isto reforza a validez do PAT para os obxectivos perseguidos no noso modelo tutorial e fano particularmente válido para ampliar o coñecemento dos problemas que se lle presentan ao alumnado. Neste sentido, a acción dos coordinadores sobre a base dos informes tutoriais facilitou a posta en marcha de accións correctoras para solucionar, na medida do posible, algúns dos problemas detectados. Moitas destas accións foron postas en marcha con éxito.



Participación (%) de cada curso (e media) nas reunións tutoriais ao longo do 2019-2019.



A asistencia do alumnado ás actividades do PAT neste curso está dentro do previsto no PAT, aínda que a porcentaxe en segundo e cuarto non foi moi elevada. Isto foi tratado especificamente na reunión cos titores do PAT destes cursos. Unha vez informados os titores desta situación, como acción de mellora se lles recomenda que deben insistir na participación e intentar atraer ao alumnado para que estea máis implicados neste programa, debido a importancia que ten para eles.

Tendo en conta os resultados de todos os cursos anteriores, parece evidente que a realización de actividades programadas con contidos específicos que son abordados nas reunións tutoriais é un modelo válido, que debe suscitar o interese do alumnado.

Con todo, a valoración global que facemos do PAT desenvolvido durante o curso 2019-20 é positiva e anima a todos os implicados a seguir participando neste sistema.





ANEXO I

Perfil do Alumnado de Novo Ingreso



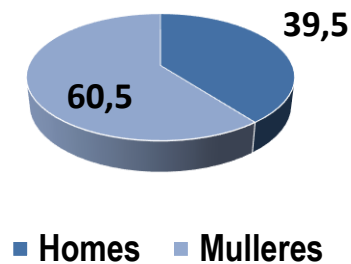


Para levar a cabo este estudo, as estatísticas foron feitas coas fichas iniciais de datos do alumnado de primeiro.

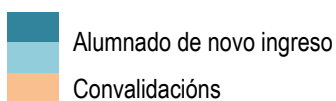
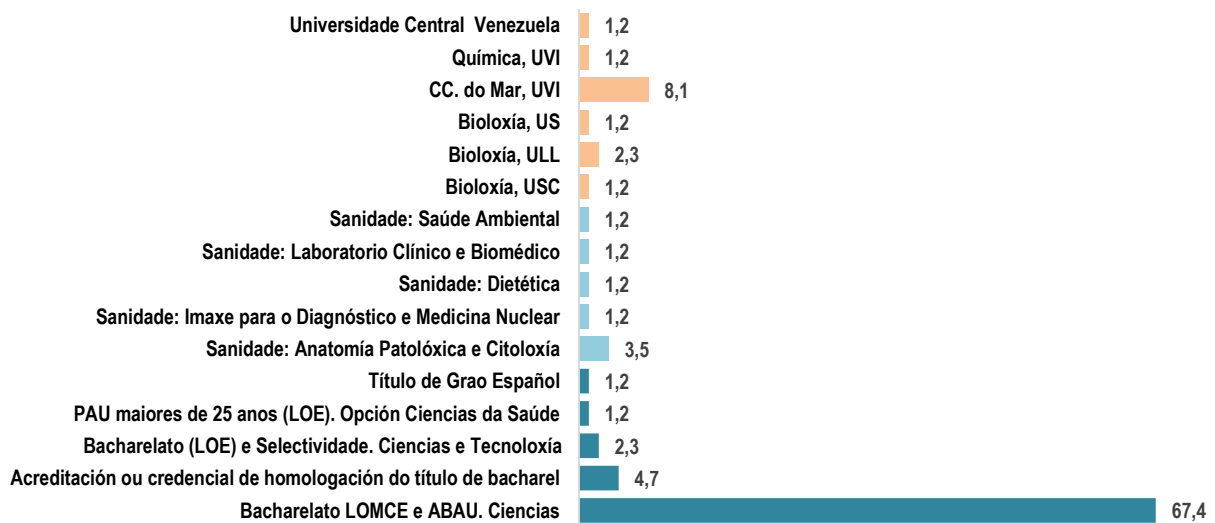
Nº de alumnos:

- novo ingreso: 73
- convalidación: 13

Porcentaxe homes, mulleres

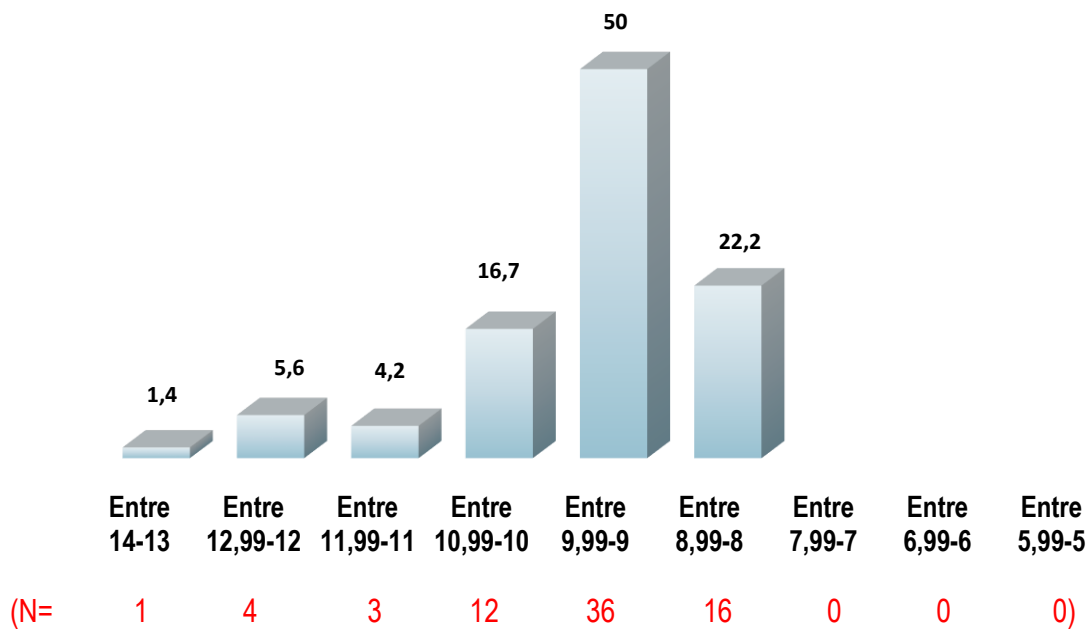


Procedencia



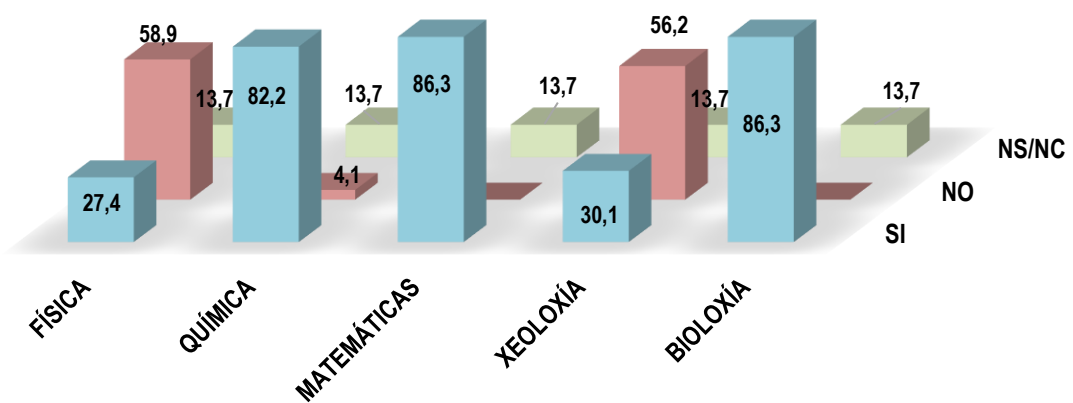


Nota de entrada



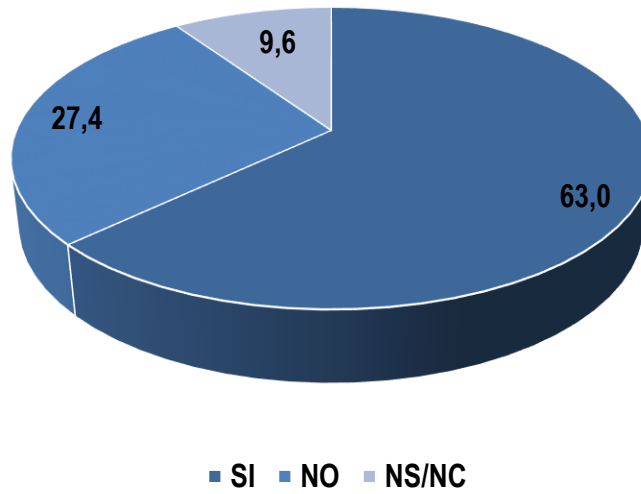
Nota máis alta: 13.010. Nota máis baixa: 8.174. Media curso = 9.683

Materias relacionadas coa bioloxía cursadas polo alumnado en bacharelato

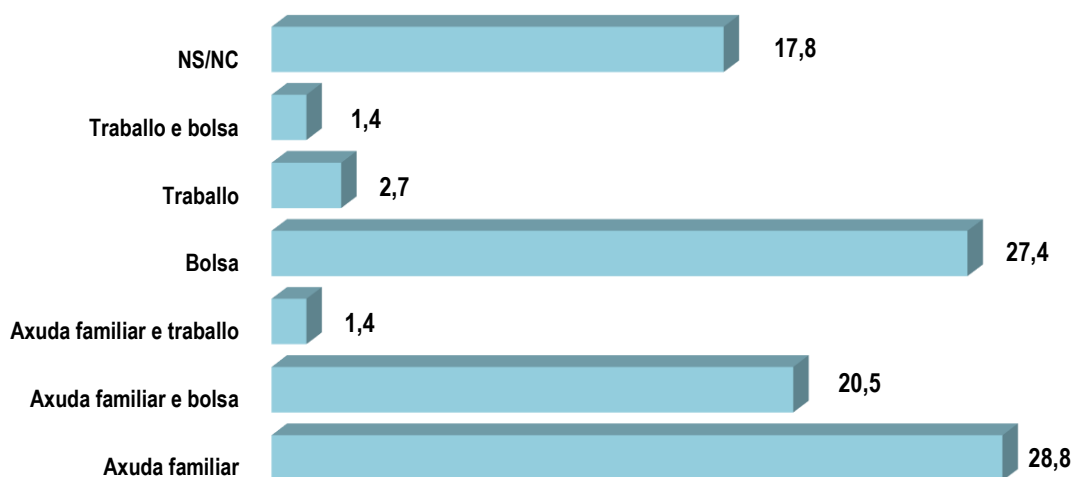




Porcentaxe de alumnos que elixiron Bioloxía como 1ª opción

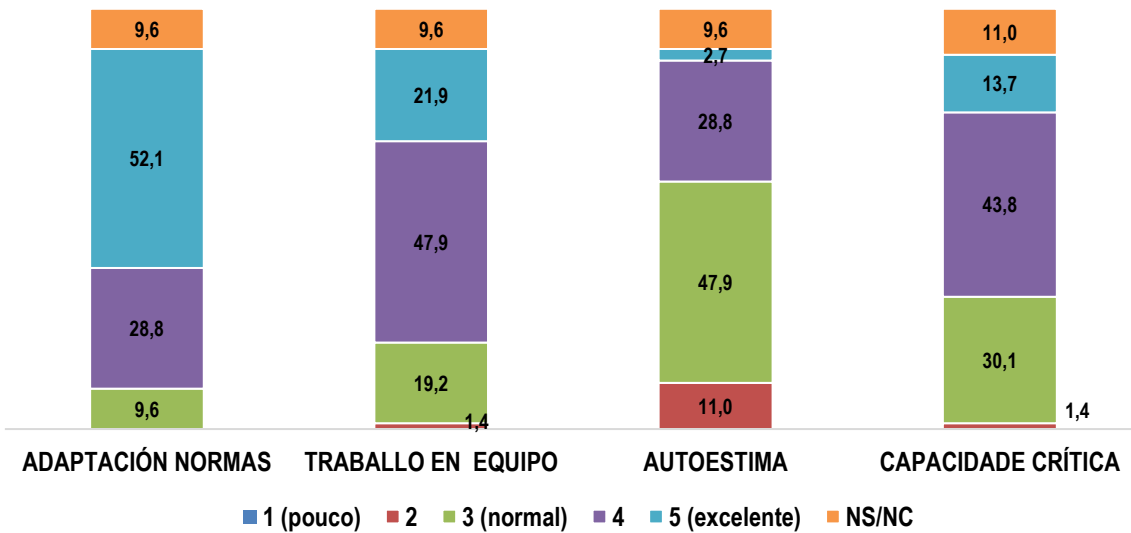
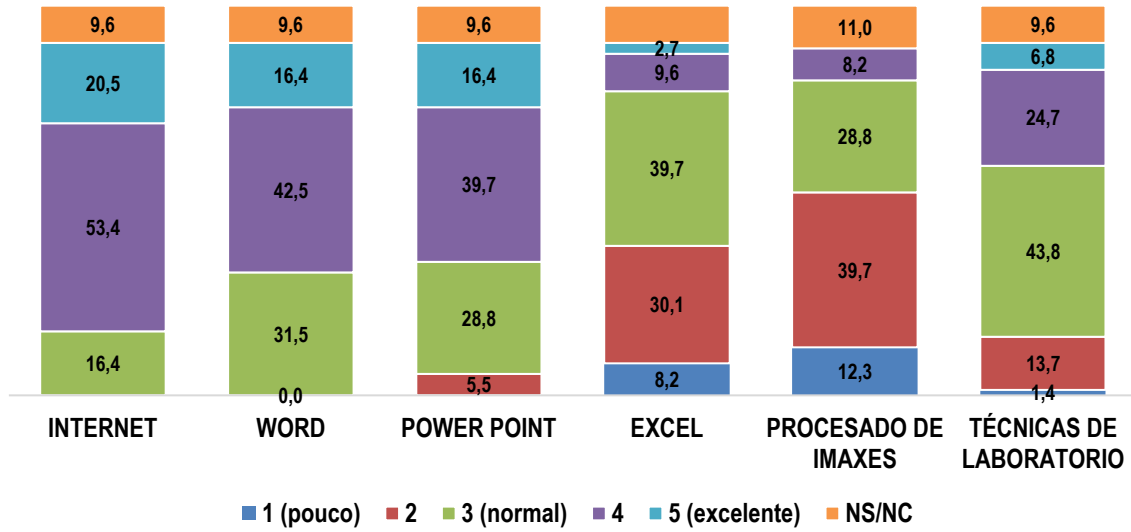


Forma de sufragar os estudos



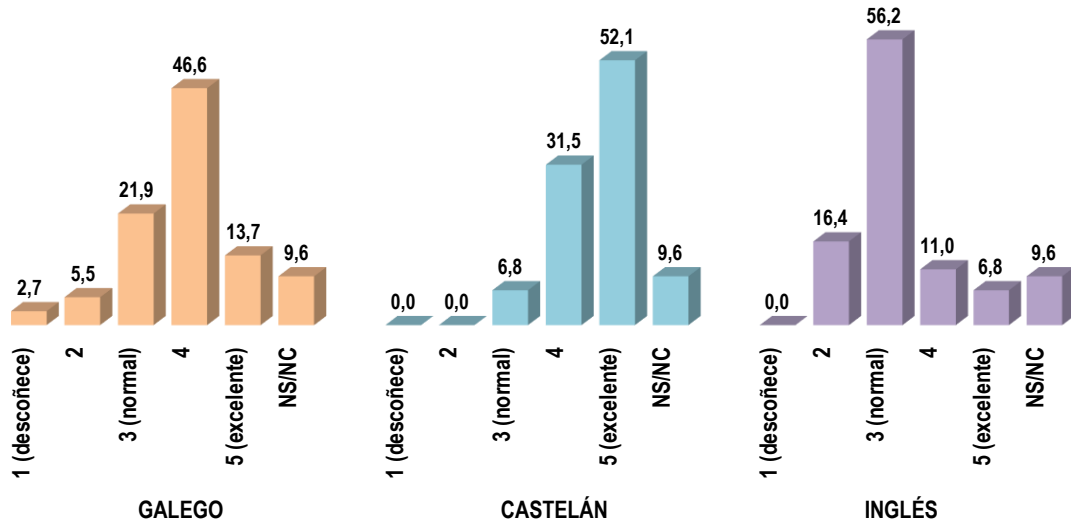


Habilidades de trabajo e persoais





Dominio de Idioma





Os datos recollidos foron feitos a partir das fichas iniciais de datos do alumnado alumnos matriculado de novo ingreso que entregaron os datos solicitados (n=73).

Curso 2019/2020

1º GRAO

Evidencia 1. Ficha de datos iniciais do alumnado

(A recoller polo *coordinador de curso* durante a sesión informativa de acollida)

PLAN DE ACCIÓN TITORIAL				DIN	
<i>Titulación</i>	<i>Biología</i>		<i>Curso</i>	<i>1º Grao</i>	
Apelidos e nome			D.N.I.		
Lugar de nacemento			Data de nacemento		
Datos de contacto	Dirección				
	Teléfono		e-mail		
Motivación para a elección da titulación					
TRAXECTORIA ACADÉMICA					
Estudos previos en relación con materias da rama de ciencias					
Modalidade de Bacharelato					
Das seguintes materias, indica cun X cales cursaches no bacharelato:	Física	Química	Matemáticas	Xeoloxía	Biología
Outros estudos ou formación complementaria					
CONTEXTO DE ESTUDOS					
Forma de sufragar gastos (axuda familiar, bolsa, traballo,..)					
Posibilidade de asistencia a clase					
Tempo potencial de estudo diario					
Forma de abordar o estudo (organización, grupal ou individual,...)					



MODELO LINGÜÍSTICO							
Lingua	Nivel de dominio						
	1 (descoñece)	2	3 (normal)	4	5 (excelente)		
Galego							
Castelán							
Inglés							
Outros (cales)							
Francés							
HABILIDADES DE TRABALLO E PERSOAIS							
Ferramenta	Nivel de dominio						
	1 (descoñece)	2	3 (normal)	4	5 (excelente)		
Internet							
Word							
Power Point							
Excel							
Procesado de imaxes							
Técnicas comúns de laboratorio (pesar, medir pH,..)							
Habilidades	Nivel de dominio						
	1 (descoñece)	2	3 (normal)	4	5 (excelente)		
Adaptación as normas							
Capacidade de traballo en equipo							
Autoestima							
Capacidade crítica							
OUTROS						SI	NON
¿Foi a bioloxía a túa primeira opción?							
¿Dentro das túas actividades formativas, profesionais ou de ocio son os estudos de bioloxía a túa primeira opción?							
¿Tes conexión a internet no teu lugar de estudo?							
¿Tes ordenador?							
Neste curso ofrecerase a materia de química en inglés para un grupo. Indica si queres participar nel							



Vigo 1 de setembro de 2020

M^a Fuencisla Mariño
Coordinadora do PAT

Mercedes Gallardo
Coordinadora do PAT